

Sjálfbærni- og ársskýrsla



2022



Efnisyfirlit

EFLA allt mögulegt	3
Ársreikningur	5
Hlutverk EFLU	7
EFLA um allt land	12
EFLA um allan heim	14
Árangur	16
Viðburðir	18
Verkefni 2022	21
Samfélagið	27
Viðskiptahættir	30
Menning EFLU	32
Umhverfismarkmið og árangur á Íslandi	40
Umhverfi í rekstri EFLU um allan heim	54
Framlag í þágu Heimsmarkmiðanna	58
UFS Samfélagsuppgjör	60
Lokaorð	64

Þrátt fyrir að Ísland sé í kjörstöðu þegar kemur að nýtingu grænna orkugjafa og geti verið leiðandi á því sviði höfum við sfið á verðinum undanfarin ár og nú er svo komið að stefnt getur í orkuskort á næstu árum.



EFLA - allt mögulegt

Allt er breytingum háð og það er óhætt að segja að við lifum á tímum sífelldra og hraðra breytinga. Ástæður breytinganna eru margvíslegar, sumar sjáum við fyrir en aðrar koma eins og þruma úr heiðskíru lofti. Þannig höfum við um margra ára skeið séð fyrir að breytingar eru að verða á andrúmslofti og náttúru jarðarinnar vegna aukinnar mengunar. Fæstir sáu hins vegar fyrir að á síðasta ári myndi hefjast stríð í Evrópu. Í báðum tilfellum er um að ræða breytingar af mannavöldum, breytingar sem hafa í för með sér auknar hættur og hörmungar fyrir milljónir manna ef ekki er brugðist við. Mannkynið hefur vissulega brugðist við vegna hlýnunar jarðar, en flestir eru sammála um að þau viðbrögð séu of svifasein og alls ekki nægjanlega öflug né markviss. Fjöldi ríkja hefur brugðist við ákalli Úkraínu um aðstoð í stríðinu við Rússa, en margir gagnrýna jafnframt að viðbrögðin þurfi að vera sneggri, öflugri og markvissari.

Bæði loftlagsbreytingar og stríðið í Úkraínu hafa skerpt fókussinn á mikilvægi þess að þjóðir heims nýti tækni og þekkingu til að draga úr notkun jarðefnaeldsneytis. Þrátt fyrir að Ísland sé í kjörstöðu þegar kemur að nýtingu grænna orkugjafa og geti verið leiðandi á því sviði höfum við sofði á verðinum undanfarin ár og nú er svo komið að stefnt getur í orkuskort á næstu árum. Á sama tíma og nágrannar okkar í Evrópu horfa upp á himinhátt orkuverð og þurfa jafnvel að gefa eftir í markmiðum sínum við að draga úr losun gróðurhúsalofttegunda bendir margt til þess að markmið Íslands fyrir 2030 um að draga úr losun muni ekki nást og að hafa verði hraðar hendur ef markmiðin fyrir 2040 eiga að nást. Við höfum eytt síðastliðnum áratug í að karpa um hvort og hvar eigi að virkja en engar ákvarðanir tekið. Ákvarðanafælni er að verða okkar versti óvinur. Við sem samfélag verðum að þora að taka ákvarðanir, finna leiðir sem meirihlutinn er sáttur við og hefjast svo handa við að vera sú leiðandi þjóð í nýtingu grænnar orku sem við höfum alla burði til að vera.

Við hjá EFLU erum svo heppin að hafa á að skipa sérfræðingum á fjölmörgum þekkingarsviðum sem hafa verið leiðandi í að finna nýjar, grænar lausnir. EFLA tekur samfélagslega ábyrgð sína alvarlega og hefur sett sér krefjandi markmið um að draga úr losun gróðurhúsalofttegunda og minnka sóun. Þetta á bæði við um eigin rekstur og ekki síður í þeim verkefnum sem við vinnum með viðskiptavinum okkar. Þannig leggjum við okkar af mörkum, sem hluti af stærri heild. Því það er ekkert eins öflugt og samtakamátturinn þegar takast þarf á við stór og flókin verkefni, þá er allt mögulegt.

Hér eftir sem hingað til ætlar EFLA að láta til sín taka og vera brautryðjandi við úrlausn brýnna samfélagsverkefna. Árs- og samfélagsskýrsla EFLU er ætluð til að sýna svart á hvítu hvaða markmið við höfum sett okkur og hvaða árangri við höfum náð á öllum sviðum í rekstri fyrirtækisins. Upplýsingar og gagnsæi eru einmitt lykilþættir í rekstri samfélagslega ábyrgra fyrirtækja.

Sæmundur Sæmundsson
framkvæmdastjóri EFLU



Ársreikningur

FJÁRHAGSYFIRLIT SAMSTÆÐU 2020-2022

REKSTRARTEKJUR	2022	2021	2020
Rekstrartekjur	8,988,156,427	7,208,131,118	6,721,055,102
Hagnaður fyrir skatta	1,053,458,771	445,124,584	325,363,070
Hagnaður ársins	852,908,113	349,073,94	275,044,259
EFNAHAGSREIKNINGUR	31.12.2022	31.12.2021	31.12.2020
Eignir			
Fastafjármunir	380,671,854	288,440,442	202,201,928
Veltufjármunir	3,416,029,836	2,458,769,780	2,398,190,503
Eignir	3,796,701,690	2,747,201,222	2,600,392,431
Eigið fé og skuldir			
Eigið fé	1,916,167,479	1,308,840,826	1,379,263,215
Skuldir	1,880,534,211	1,438,369,396	1,221,129,216
Eigið fé og skuldir	3,796,701,690	2,747,210,222	2,600,392,431
KENNITÖLUR	2022	2021	2020
Hagnaður fyrir afskriftir, vexti og skatta (EBITDA)	1,048,395,952	453,117,732	335,469,541
Veltufjárhlutfall	2	1.71	2
Eiginfjárhlutfall	50.47%	47.6%	53.0%
Hreint veltufé frá rekstri	1,044,692,286	453,221,732	335,469,541

A stylized, layered illustration of a cityscape. The background features various geometric shapes representing buildings, a road with white dashed lines, and a person in silhouette. The color palette includes muted blues, greys, and browns, with accents of red and yellow. The overall style is flat and modern.

50 ára afmæli
EFLU árið 2023

24% af veltu frá verk-
efnum erlendis.



Hlutverk EFLU

Hlutverk EFLU er að koma fram með lausnir sem stuðla að framförum viðskiptavina og efla samfélög.

EFLA er þekkingarfyrirtæki með 50 ára sögu sem veitir fjölbreytta þjónustu á öllum helstu sviðum verkfræði, tækni og tengdra greina. Hlutverk EFLU er að koma fram með lausnir sem stuðla að framförum viðskiptavina og efla samfélög. Því er samfélagsleg ábyrgð ofin saman við tilgang fyrirtækisins.

EFLA hefur í heiðri vistvæna áherslu og sjálfbærni í viðfangsefnum sínum og ber virðingu fyrir samfélagi og umhverfi. Metnaður starfsfólks liggur m.a. í að veita viðskiptavinum og samstarfsaðilum framúrskarandi þjónustu og afburða ráðgjöf. Starfsumhverfið er krefjandi þar sem ríkar kröfur eru gerðar til þróunar á nýjum aðferðum og lausnum og gegnir því nýsköpun mikilvægu hlutverki í starfseminni. EFLA heldur úti starfsstöðvum um allt land auk þess að hafa skapað sér fótfestu og byggt upp starfsemi erlendis. EFLA á dóttur- og hlutdeildarfélög í sex löndum en auk Íslands skilgreinir fyrirtækið Noreg sem sinn heimamarkað.

Traustur rekstur er lykilatriði í starfseminni og samkvæmt ársreikningi EFLU 2022 námu rekstrartekjur fyrirtækisins, ásamt dótturfélögum, tæplega 9 milljörðum króna og þar af voru tekjur erlendra verkefna um 24% af veltu. EFLA er hlutafélag og eru allir hluthafar starfandi í félaginu. EFLA er eitt af þeim 56 fyrirtækjum á Íslandi sem hlotið hafa viðurkenningu Creditinfo sem framúrskarandi fyrirtæki hvað varðar rekstur og fjárhagslega stöðu frá upphafi þeirrar viðurkenningar, árið 2010.

Hugrekki

Öll verkefni eru áskorun um að finna snjallar lausnir - hjá okkur er allt mögulegt.

Samvinna

Við erum samstillt og vinnum náið með viðskiptavinum að framúrskarandi árangri.

Traust

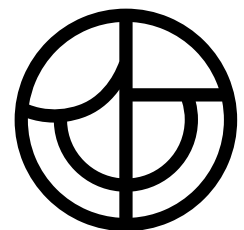
Við byggjum á öflugri þekkingu, reiðum okkur hvert á annað og stöndum við það sem við segjum.



Lögð er áhersla á að allt starfsfólk EFLU hafi gildi fyrirtækisins að leiðarljósi í öllu sínu starfi, við ákvörðunartöku og í samskiptum við samstarfsfélaga og viðskiptavini. Þau grundvallarviðhorf og hugmyndir sem liggja að baki fyrirtækjamenningu EFLU endurspeglast í þremur gildum: hugrekki, samvinnu og trausti.

Öll starfsemi EFLU ber þess merki að stjórnkerfi fyrirtækisins eru vottuð og byggjast á gæðastjórnun ISO 9001, umhverfisstjórnun ISO 14001 og öryggisstjórnun ISO 45001. Starfsemin er jafnlaunavottuð og hefur fyrirtækið innleitt aðferðafræði upplýsingaöryggisstaðalsins ÍST 27001.

EFLA er aðili að Global Compact sáttmála Sameinuðu þjóðanna um samfélagslega ábyrgð og styðst við heimsmarkmið Sameinuðu þjóðanna um sjálfbæra þróun í stefnumörkun fyrirtækisins. Heimsmarkmiðin eru 17 með 169 undirmerkið og gilda til ársins 2030.



JAFNLAUNAVOTTUN
2022 - 2025

EFLA hefur forgangsraðað fjórum heimsmarkmiðum út frá stefnumiðum fyrirtækisins. Þau tengjast kjarnastarfsemi EFLU og eru samofin stefnumótun félagsins. Þessi markmið eru:



Jafnframt er sérstök áhersla á eftirfrandi heimsmarkmið:

5 Jafnrétti kynjanna

8 Góð atvinna og hagvöxtur

13 Aðgerðir í loftslagsmálum.

Í takt við hraðar breytingar og þróun í samfélaginu er teymishugsun kjarninn í samvinnu og starfsumhverfi EFLU. Markmiðið er að skapa skýrari megináherslur í starfseminni, einfaldari uppbyggingu, meiri aðlögunarhæfni, spennandi starfsþróunarmöguleika og lifandi fyrirtæki.

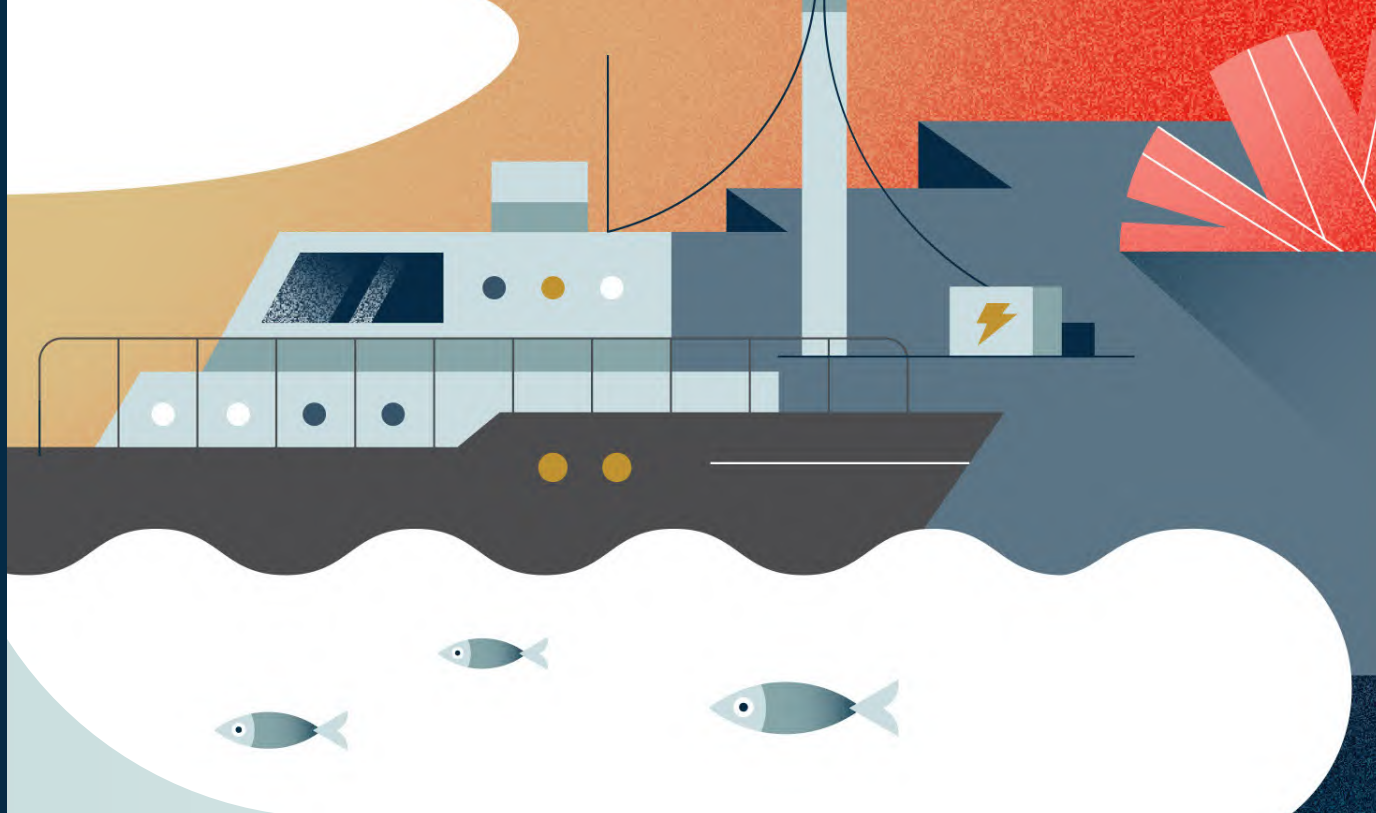
Markaðssvið fyrirtækisins eru fjögur: byggingar, iðnaður, orka og samfélag, stoðsvið EFLU eru þrjú: mannauður, rekstur og þróun.

Á landsbyggðinni eru svæðisskrifstofur EFLU á Norðurlandi, Austurlandi, Vesturlandi, Vestfjörðum og Suðurlandi. Um 24% starfsfólks EFLU starfa á landsbyggðinni.

Í takt við hraðar breytingar og þróun í samfélaginu er teymishugsun kjarninn í samvinnu og starfsumhverfinu.

24%

Starfsfólks starfar á landsbyggðinni.



IÐNAÐUR

Sérfræðingar EFLU hafa alþjóðlega reynslu í verkefnum og ráðgjöf í iðnaði og framleiðslu, þar með talið í stjórnkerfum, vinnsluferlum, stýringum og sjálfvirkni. Við blasir áframhaldandi hröð þróun tengd tækni og stafrænni umbreytingu þar sem EFLA styður viðskiptavinum í þeirri vegferð.

EFLA veitir fjölbreytta ráðgjöf í iðnaði til að auka skilvirkni, framleiðni, öryggi, upplýsingagjöf og gæði í vinnsluferlum og þjónustu. Einnig er til staðar yfirgripsmikil þekking á vinnsluferlum og sjálfvirknivæðingu í iðnaði og stjórnkerfum. Unnið er markvisst að þróun snjallra lausna og heildarlausna þar sem gervigreind, róbótatækni og myndgreining gegnir mikilvægu hlutverki.

BYGGINGAR

EFLA hefur verið í fararbroddi við hönnun mannvirkja, bæði í nýbyggingum og endurgerð bygginga. Vistvæn sjónarmið eru höfð að leiðarljósi og rík áhersla lögð á nýsköpun og þróun. Sérstaða EFLU felst í mikilli breidd, alhliða þekkingu og hæfni til að koma fram með óhefðbundnar lausnir í krefjandi verkefnum, t.d. við undirbúning, áætlunargerð, hönnun, eftirlit og verkefnastjórnun.

Vellíðan og heilsa notenda í byggingum er ætíð í forgrunni og tekur hönnunin mið af vönduðu efnisvali, loftgæðum, hljóðvist, orkunýtni og lýsingu. Ávallt er miðað að því að lágmarka umhverfisáhrif bygginga yfir líftíma þeirra til þess að minnka kolefnisfótspor og stuðla að sjálfbærni.

ORKA

EFLA veitir heildstæða ráðgjöf við undirbúning, rannsóknir og virkjun endurnýjanlegrar orku ásamt flutnings- og dreifikerfi raforkunnar. EFLA hefur mikla alþjóðlega reynslu í hönnun orkuflutningskerfa. Jafnframt býr starfsfólk yfir sterkri faglegri sérhæfingu í orkumálum og hefur áratuga reynslu í hagrænum greiningum og ráðgjöf á sviði orkumála og raforkukerfisins í heild.

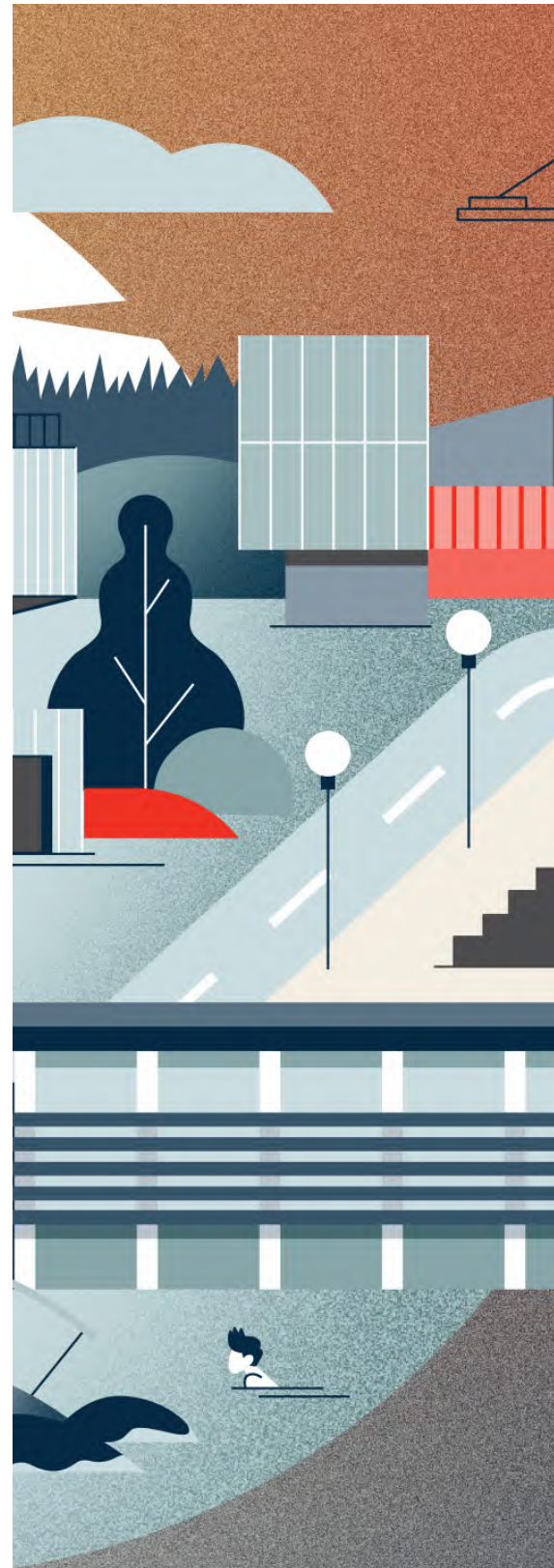
Aðgangur að sjálfbærri orku og orkuskipti verða grundvallaratriði í framförum og hagsæld í framtíðinni og lykilþáttur í baráttunni gegn loftslagsbreytingum. EFLA er leiðandi þátttakandi í þróun lausna og ráðgjafar á þessu sviði.

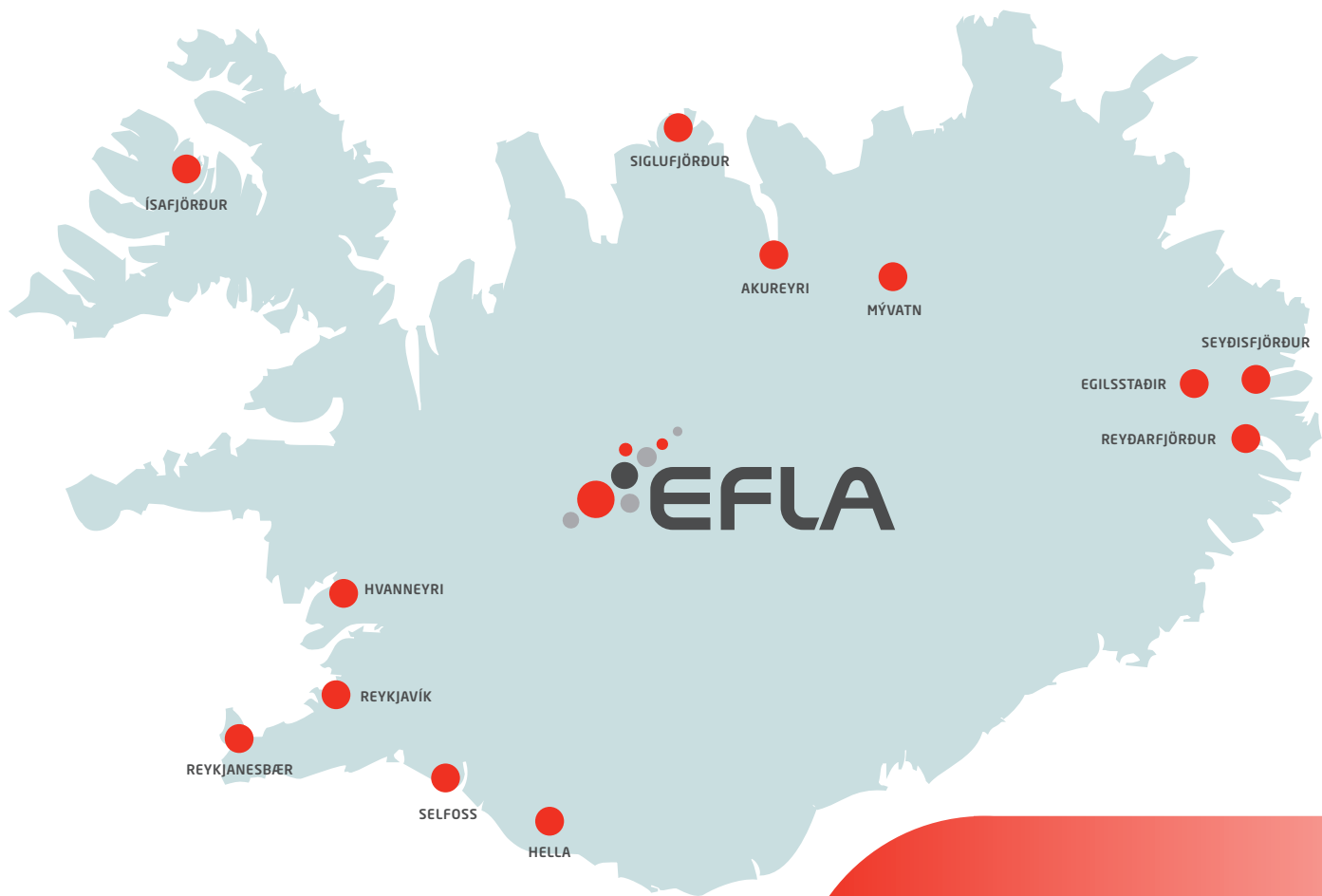
Aðgangur að sjálfbærri orku og orkuskipti verða grundvallaratriði í framförum og hagsæld í framtíðinni og lykilþáttur í baráttunni gegn loftslagsbreytingum.

SAMFÉLAG

EFLA hefur það að markmiði að vera lykilþátttakandi í að bæta samfélagið í þeim tilgangi að auka lífsgæði, þróa mikilvæga innviði og styrkja atvinnulífið. Undirstöðuatriði framsækinna lausna byggja á sjálfbærni og opnar stafræn þróun ný tækifæri á öllum sviðum samfélagsins.

EFLA er leiðandi í sjálfbærum lausnum til að bæta samfélagið með umhverfisleg, samfélagsleg og hagræn sjónarmið að leiðarljósi. Þjónustan er fjölbreytt, t.d. stefnumótun í samfélagslegum viðfangsefnum, greiningar, skipulagsgerð, landslagsarkitektúr, umhverfismál, vatns- hita- og fráveitur, vistvænar samgöngur og samgöngumannvirki, hamfaravarnir og öryggi samfélagsins.





11 Starfa óháð
staðsetningu.

EFLA um allt land

EFLA leggur mikla áherslu á að bjóða upp á nærbjónustu um allt land. Við bjóðum *störf óháð staðsetningu* svo starfsfólk geti búið í sinni heimabyggð hvar sem er á landinu, unnið í spennandi verkefnum og tilheyrt öflugum teyllum. EFLA hafði á árinu 2022 ellefu einstaklinga í slíku teymisfyrirkomulagi. Þau sinna því sínu starfi utan hefðbundinna starfsstöðva félagsins eða fjarri sínum fagteyllum og nýta tæknina til að eiga samskipti. Samhliða lögðu stjórnendur sig fram um að mæta nýjum áskorunum með fjölbreyttum og nýjum aðferðum í því skyni að styðja sem best við okkar fólk

”



„ Helsti kosturinn við starf óháð staðsetningu er frelsið. Ég þarf ekki að vera á einhverjum ákveðnum stað, mér finnst það mjög mikill kostur.“

PATRYK

Tilheyrir teymi Rafkerfa og lýsingar í Reykjavík en starfar á skrifstofu EFLU á Akureyri.



„ Ég var smá hrædd við þetta í byrjun, ég verð að viðurkenna það. En síðan var þetta miklu einfaldara en ég hélt. “

SNÆRÓS

Tilheyrir teymi Vatnsmiðla í Reykjavík en býr og starfar í Zurich.



„ Að sjálfsögðu skiptir það máli að stjórnendur séu jákvæðir fyrir því að fólk geti flust til, til dæmis eftir því hvar fjölskyldan býr. Það myndi ég segja að væri mikilvægt og er líklega mikilvægt fyrir marga.“

KRISTJÁN UNI

Tilheyrir teymi Brúa og hafna í Reykjavík en starfar á skrifstofu EFLU á Akureyri.

“

EFLA um allan heim

NOREGUR

EFLA AS í Noregi hefur einkum veitt sérhæfða þjónustu við háspennulínur og önnur verkefni sem lúta að dreifingu raforku en hefur um leið þróað þjónustu við aðrar greinar verkfræði. Þannig hefur EFLA komið að fjölmörgum samgöngutengdum verkefnum eins og hönnun og viðgerðum brúarmannvirkja, vegahönnun, jarðgöngum, jarðtækni og vatns- og fráveitumálum.

EFLA á sér langa sögu við verkfræðiráðgjöf á norska orkumarkaðinum og í iðnaði þar sem fyrirtækið hefur unnið við gerð ýmiss konar stjórnkerfa. Alls starfa um 30 manns hjá fyrirtækinu.

SVÍÐJÓÐ

EFLA AB í Svíþjóð veitir sérhæfða þjónustu við háspennulínur og önnur verkefni sem lúta að flutningi og dreifingu raforku. EFLA hefur unnið frá Íslandi að verkefnum við orkuflutningskerfið í Svíþjóð og með stofnun EFLU AB vorið 2014 leggur EFLA enn frekari áherslu á þjónustu við sænska markaðinn til framtíðar. Alls starfa tveir hjá fyrirtækinu.

SKOTLAND

KSLD er lýsingarhönnunarstofa sem var stofnuð í Edinborg árið 1989 af Kevan Shaw lýsingarhönnuði. Stofan hefur byggt upp gott orðspor fyrir framúrskarandi lýsingarhönnun í næstum þrjá áratugi. Meðal verkefna stofunnar er lýsingarhönnun í söfnum, galleríum, hótelum, veitingastöðum, verslunum og sögulegum byggingum.

EFLA og KSLD hafa átt samstarf um langt skeið og í nóvember 2018 varð KSLD dótturfyrirtæki EFLU. Með sameiningunni styrkist lýsingarhönnunarteymi EFLU enn frekar sem veitir fjölbreyttar lausnir á alþjóðavettvangi. Lögð er áhersla á lýsingarhönnun sem dregur fram formáherslur mannvirkja, gæðir þau lífi og bætir sjónræna upplifun notenda.

Lýsingarsvið EFLU og KSLD hafa starfsfólk staðsett í Reykjavík, Edinborg og í Osló.

EFLA AB í Svíþjóð
veitir sérhæfða
þjónustu við
háspennulínur og
önnur verkefni sem
lúta að flutningi og
dreifingu raforku.



FRAKKLAND

HECLA SAS, sem er staðsett í París, sérhæfir sig í undirbúningi og hönnun orkuflutningsmannvirkja. Fyrirtækið var stofnað árið 2001 þegar fyrir lágu veruleg verkefni í uppbyggingu orkuflutningskerfa í Frakklandi eftir miklar skemmdir í óveðri um síðustu aldamót. Stofnendur félagsins hafa verið bakhjarlar þess alla tíð síðan, og byggt á íslenskri þekkingu og reynslu við þróun þess.

Stærsti viðskiptavinur HECLA er franska landsnetið RTE. HECLA leiðir svokallaðan HEI hóp þriggja fyrirtækja, sem hafa rammasamning við RTE til ársins 2025 með mögulegri framlengingu.

Hjá HECLA starfa nú 12 manns, og er stefnt að markvissum vexti félagsins í samræmi við tækifærin framundan.

PÓLLAND

ISPOL-PROJEKT er rótgróið ráðgjafarfyrirtæki á sviði verkfræði og er staðsett í Łódź í Póllandi. Það sérhæfir sig í alhliða undirbúningi og hönnun flutningslína og tengivirkja. Þar með eru taldar loftlínur, jarðstrengir og ljósleiðarar ásamt háspennubúnaði.

Meðal helstu viðskiptavina Ispol Projekt eru PSE, opinbert fyrirtæki sem á og rekur pólska raforkuflutningskerfið, rafdreifiveitur í Póllandi og verktakar á þessu sviði.

EFLA hefur í yfir áratug átt í góðu samstarfi við Ispol og hefur frá 2019 átt félagið að fullu. Hjá Ispol starfa um 30 manns og eru höfuðstöðvar starfseminnar í Łódź í Póllandi.

Stofnendur HECLA hafa verið bakhjarlar þess alla tíð og byggt á íslenskri þekkingu og reynslu við þróun þess.



Hópur starfsfólks veitti Útflutningsverðlaunum forseta Íslands viðtöku á Bessastöðum í júní 2022.

Mynd: Kristján Maack

Árangur EFLU

„Þetta er okkur
hvatning að halda
áfram og auk þess
passa verðlaunin
vel við þá stefnu
sem hefur verið
sett fram síðasta ár,
það sem við köllum
Alþjóðleg EFLA.“

SÆMUNDUR SÆMUNDSSON

Framkvæmdastjóri

ÚTFLUTNINGSVERÐLAUN FORSETA ÍSLANDS

EFLA hlaut Útflutningsverðlaun forseta Íslands árið 2022 en verðlaunin voru afhent við hátíðlega athöfn á Bessastöðum í júní. EFLA hefur lagt áherslu á alþjóðlega þróun með útflutningi á hugviti og þekkingu í á annan áratug. „Þetta er okkur hvatning að halda áfram og auk þess passa verðlaunin vel við þá stefnu sem hefur verið sett fram síðasta ár, það sem við köllum Alþjóðleg EFLA,“ sagði Sæmundur Sæmundsson, framkvæmdastjóri EFLU, af þessu tilefni.

FRAMÚRSKARANDI FYRIRTÆKI

EFLA er á lista yfir Framúrskarandi fyrirtæki 2022 samkvæmt mati Creditinfo 13. árið í röð og er jafnframt eitt af 56 fyrirtækjum sem hefur verið á listanum frá upphafi.

HUGMYNDASAMKEPPNI UM ÞVERUN REYKJANESBRAUTAR

EFLA hlaut önnur verðlaun í opinni hugmyndasamkeppni Kópavogsbæjar, í samstarfi við Arkitektafélag Íslands, um þverun Reykjanesbrautar og svæðiskjarna í Smára með tillögu sinni *Smárahvammur*.

GRÆNA SKÓFLAN

Starfsfólk EFLU tók þátt í endurbótum á leikskólanum Brákarborg sem hlaut verðlaunin Græna skóflan 2022, en verðlaunin voru veitt á Degi grænni byggðar í október. Þáttur starfsfólks EFLU var að gera vistferilsgreiningu fyrir endurbæturnar og bera kolefnisspor endurbótanna saman við samsvarandi nýbyggingu, til að draga fram ávinninginn af endurbótunum. Þetta var í fyrsta sinn sem kolefnisspor endurbóta var reiknað á Íslandi.

BREEAM SJÁLFBÆRNIVOTTUN SJÚKRAHÓTELSINS

Í apríl var formlega afjúpaður viðurkenningarskjöldur vegna BREEAM umhverfsvottunar á sjúkrahótelinu við Hringbraut. Helga J. Bjarnadóttir, sviðsstjóri hjá EFLU og BREEAM matsmaður, leiddi vinnuna við umhverfsvottunina fyrir hönd SPITAL hópsins svokallaða sem sá um skipulagsgerð og forhönnun sjúkrahótelsins.

RAMMASAMNINGUR VIÐ CARBFIX

Í febrúar undirrituðu fulltrúar EFLU rammamning við fyrirtækið Carbflix, sem er hluti af Orkuveitu Reykjavíkur. Samkvæmt samningnum mun EFLA sjá um ráðgjafarþjónustu, hönnun og framkvæmdaefirlit á Coda Terminal fyrir Carbflix. Um er að ræða þverfagleg verkefni sem hafa snertingu við flest svið EFLU en fyrirtækið er leiðandi í ráðgjöf er kemur að umhverfis- og loftslagsmálum.

EFLA AÐALEIGANDI HECLA SAS

EFLA varð aðaleigandi franska verkfræðifyrirtækisins HECLA SAS eftir að gengið var frá kaupum EFLU á eignarhlutum Landsvirkjunar, í gegnum dótturfélagið Landsvirkjun Power og Jean Chauveau í fyrirtækinu.

STYRKIR FRÁ UMHVERFIS-ORKU-OG LOFTLAGSRÁÐUNEYTIMU

Tvö nýsköpunarverkefni EFLU og samstarfsaðila fengu styrki frá Umhverfis-, orku- og loftlagsráðuneytinu vegna verkefna sem ætlað er að efla hringrásarhagkerfið. Annars vegar er um að ræða verkefnið *Auðlindahringrás í rekstri* og hins vegar *Hringrásarveggur - efnisval, efnisgæði og hönnun*.

„Við getum sannað fyrir umheiminum að þetta sé hægt á mjög stórum skala og þegar fram í sækir gæti þetta orðið okkar stærsta framlag til loftslagsmálanna.“

REYNIR SÆVARSSON

Hönnunarstjóri Coda Terminal





Viðburðir

LEIÐANDI Í ORKUSKIPTUM

Starfsfólk EFLU tók virkan þátt í Samorkuþinginu sem haldið var í Hofi á Akureyri í maí. Okkar fólk var með alls fimm erindi á þinginu um fjölbreytt og áhugaverð málefni. Þá var bás EFLU á sýningarsvæðinu í Hofi einnig vel sóttur.

Erindi EFLU á þinginu:

- **Kolefnisspor raforkuframleiðslu á Íslandi** | Helga J. Bjarnadóttir
- **Beislun vindorku: Næsta iðnaðarbylgja Íslandssögunnar** | Hafsteinn Helgason
- **Uppbygging kerfislikana og flöskuhálsgreiningar í fráveitu** | Elín Inga Knútsdóttir
- **BIM líkön fyrir háspennulínur** | Steinþór Gíslason
- **Orkuskipti í skipum** | Ágústa Steinunn Loftsdóttir

SEX VERKEFNI KYNNT Á RANNSÓKNARÁÐSTEFNU VEGAGERÐARINNAR

EFLA leggur áherslu á þátttöku í rannsóknum og nýsköpun og í ár kynnti starfsfólk EFLU sex verkefni sem fyrirtækið hefur unnið að fyrir Rannsóknarsjóð Vegagerðarinnar.

Starfsfólk EFLU kynnti eftirfarandi verkefni:

- **Ný nálgun í kostnaðaráætlunum fyrir vega- og brúagerð** | Guðrún María Guðjónsdóttir og Baldvin Einarsson
- **Samanburður á ferðatíma Strætó og einkabílsins innan höfuðborgarsvæðisins** | Daði Baldur Ottósson
- **Hvernig fella má brúarverkefni að hugmyndafræði hringrásarhagkerfa**, verkefni unnið með Arup í Hollandi | Magnús Arason
- **Greining á viðbragðstíma ökumanna**, verkefni unnið með Akureyrarbæ | Daði Baldur Ottósson, Ásmundur Jóhannsson og Arna Kristjánsdóttir
- **Ný og sjálfbærari nálgun í skipulagi hafna**, verkefni unnið með Háskóla Íslands | Majid Eskafi
- **Svokallaðir 2-1 vegir** | Ragnar Gauti Hauksson og Andri Rafn Yeoman

EFLA leggur áherslu á þátttöku í rannsóknum og nýsköpun og í ár kynnti starfsfólk EFLU sex verkefni sem fyrirtækið hefur unnið að fyrir Rannsóknarsjóð Vegagerðarinnar.

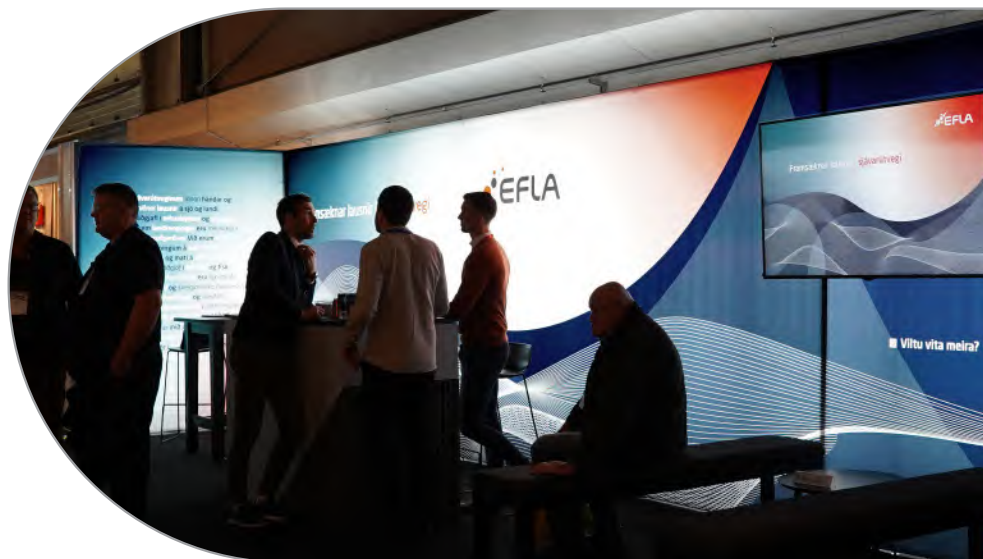
SJÁVARÚTVEGUR 2022

EFLA var þátttakandi á sýningunni Sjávarútvegur 2022 sem haldin var í Laugardalshöll í september. Fjöldi fólks heimsótti bás EFLU alla þrjú dagana sem sýningin stóð yfir.

LAGARLÍF 2022

EFLA tók þátt í fagráðstefnunni Lagarlíf 2022, áður kölluð Strandbúnaður, sem fór fram á Grand Hótel í Reykjavík í október. Þar var boðið upp á fyrirlestra og kynningar um eldi og ræktun í sjávarútvegi.

Brynjar Bragason, rafmagnsverkfræðingur á iðnaðarsviði EFLU, var með fyrirlestur um orkuskipti í sjókvíaeldi.





Ólafur Ágúst Ingason, sviðsstjóri byggingasviðs EFLU

Mynd: EFLA

NÝ NÁLGUN VIÐ GERÐ KOSTNAÐARÁÆTLANA

EFLA var þátttakandi í verkefni um samræmda aðferðafræði við gerð kostnaðaráætlana. Verkefnið var styrkt af Framfarasjóði SI og unnið í samstarfi við Samtök Iðnaðarins, Félag ráðgjafarverkfræðinga, Mannvirki - félag verktaka og Samtök arkitektastofa. Ólafur Ágúst Ingason, sviðsstjóri hjá EFLU kynnti verkefnið í október á Hilton Reykjavík Nordica.

MÁLÞING UM RAKASKEMMDIR OG MYGLU

Sylgja Dögg Sigurjónsdóttir, sérfræðingur í innivist hjá EFLU og Böðvar Bjarnason, tæknifræðingur hjá EFLU, tóku þátt í málþingi fagráðs Betri bygginga og Iceiaq um loftgæði, rakaskemmdir og myglu í byggingum.

MÁLÞING EFLU Í TENGLUM VIÐ ARCTIC CIRCLE RÁÐSTEFNUNA

EFLA stóð fyrir málþinginu With the Wind in our Sails á ráðstefnunni Arctic Circle 2022 í Hörpu í Reykjavík í október.

Kristinn A. Ormsson, raforkuverkfræðingur hjá EFLU, hélt fyrirlesturinn *Is the answer blowing in the wind? Finding the most favourable locations for wind power in Iceland regarding social, environmental, and technical factors.*

RÁÐSTEFNA NORRÆNU HAFNASAMTAKANNA NORDPIANC

Majid Eskafi, hafnarsérfræðingur EFLU, tók þátt í NordPIANC ráðstefnunni, sem er norrænn hluti alþjóðlegu hafnasamtakanna PIANC, sem haldin var á Íslandi í þetta sinn. Majid fjallaði um óvissuþætti í skipulagi hafna.

Verkefni 2022

EFLA hefur verið brautryðjandi í að kynna og innleiða nýsköpun þar sem vistvæn nálgun er höfð að leiðarljósi. Í allri ráðgjöf og verkefnum leitast starfsfólk EFLU ávallt við að benda viðskiptavinum og samstarfsaðilum á umhverfsvæna valkosti þegar það er tæknilega og fjárhagslega mögulegt. Eftirfarandi eru nokkur verkefni frá síðasta ári sem tengjast samfélagslegri ábyrgð og áherslum heimsmarkmiða Sameinuðu þjóðanna.



Vefurinn Orkuskipti.is og Haukur Ásberg Hilmarsson sem kynnti verkefnið fyrir hönd EFLU í Hörpu.

Mynd: EFLA

NÝR UPPLÝSINGAVEFUR UM ORKUSKIPTI

Í október opnaði nýr upplýsingavefur, orkuskipti.is. Vefurinn er hugsaður sem upplýsingaveita til almennings um orkuskipti, orkunotkun og áhrif þeirra. Vefurinn var formlega opnaður á fundi þar sem farið var yfir orkunotkun á Íslandi og orkuskiptin sem eru framundan. Auk EFLU komu Samtök iðnaðarins, Landsvirkjun og Samorka að verkefninu.





Teikning af byggingu Norsk Skogfinsk safnsins.

Mynd: Lasovsky Johansson Architects ApS + Lipinski Architects AB

FORHÖNNUN Á NORSK SKOGFINSK SAFNINU



EFLA kom að forhönnun á safni um norsku skógarfönnana eða Norsk Skogfinsk Museum, í Svullrya í sveitarfélaginu Grue í Noregi, nálægt sænsku landamærunum. Starfsfólk EFLU annaðist rafmagnstæknilega hönnun, byggingaræðlisfræði og jarðtækni.

NÝ NÁLGUN VIÐ GERÐ KOSTNAÐARÁÆTLANA



EFLA var þátttakandi í verkefni um samræmda aðferðarfræði við gerð kostnaðaráætlana. Verulega hefur vantað upp á að fræðileg þekking og stöðluð vinnubrögð séu nýtt til áætlunargerðar hérlendis og þá sérstaklega í mannvirkjageiranum. Hér á landi eru reglur um kostnaðaráætlanir opinbera framkvæmda mun frjálsligri en víðast hvar erlendis. Því mun hin nýja aðferðarfræði nýtast framkvæmdaaðilum og öllum hlutaðeigandi bæði í einka- og opinbera geiranum. Auk EFLU hafa Samtök Iðnaðarins, Félag ráðgjafarverkfræðinga, Mannvirki – félag verktaka og Samtök arkitektastofa með stuðningi Framfararsjóðs SI unnið að verkefninu sem var kynnt í október.

UPPBYGGING FJALLABAÐA



Fyrsta skóflustungan fyrir Fjallaböðin í Þjórsárdal var tekin í nóvember en starfsfólk EFLU mun taka þátt í uppbyggingu þeirra. Allar byggingar verða BREEAM vottaðar og stefnt er að lægra kolefnisspori en venja er til með vistvænum byggingarlausnum og endurvinnslu á byggingarefni. Áætlað er að böðin verði tekin í gagnið árið 2025.

ÚTSÝNISPALLUR Á BOLAFJALLI



Útsýnispallurinn á Bolafjalli var formlega vígður í september að viðstaddri ríkisstjórn Íslands og öðrum gestum. Bolafjall er afar vinsæll viðkomustaður ferðamanna á norðanverðum Vestfjörðum og frá fjallinu er stórbrotið útsýni. Teymi EFLU vann að burðarþolshönnun, framkvæmdaráðgjöf, vindgreiningum og jarðtækniráðgjöf. Aðstæður á Bolafjalli eru afar krefjandi og mikil áskorun fyrir hönnuði sem þurftu að taka tillit til mikilla vinda og erfiðra vinnuaðstæðna. Lögð var rík áhersla á að halda svæðinu að mestu ósnortnu að framkvæmdum loknum.

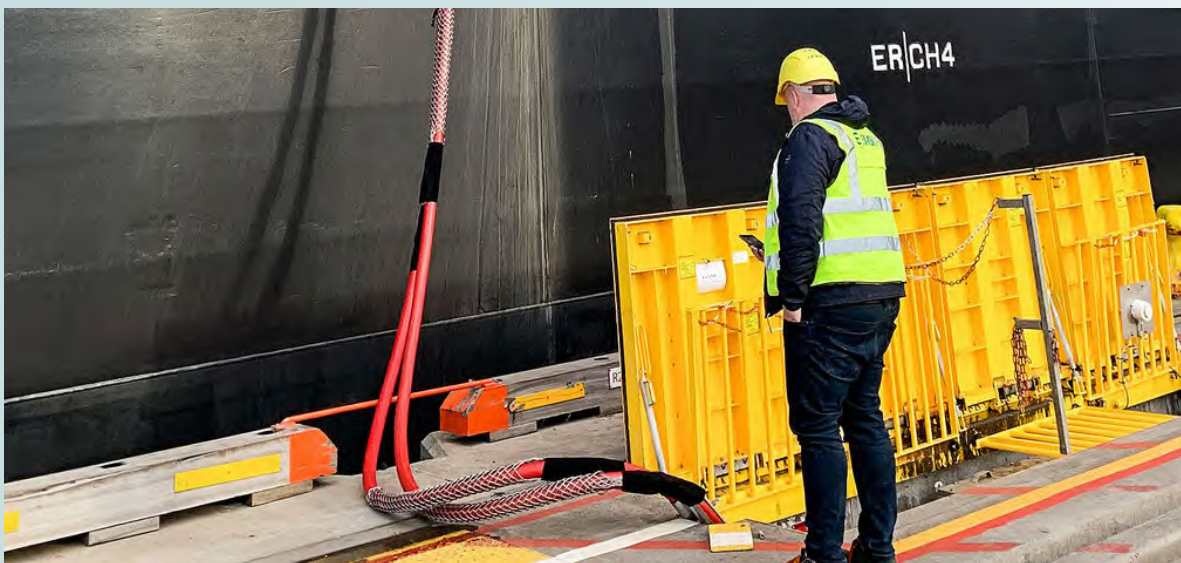


Útsýnispallur á Bolafjalli

Mynd: Sei Studio

RAFVÆÐING SUNDAHAFNAR

Starfsfólk EFLU hafði yfirumsjón með landtengingu flutningaskipa Eimskips við Sundahöfn sem var formlega tekin í notkun í desember. Hlutverk EFLU fólst í skilgreiningu á verkefninu, hönnun, útboði og vali á búnaði og umsjón með verksamningum þeirra verktaka sem komu að verkefninu. Þetta verkefni er tímamótaverkefni á sviði loftlagsmála á Íslandi þar sem unnið er að samdrætti í losun gróðurhúsalofttegunda og loftmengandi efna frá flutningastarfsemi. Nú er hægt að landtengja stærstu skip Eimskips við rafmagn þegar þau eru í Sundahöfn í stað þess að keyra ljósavélar sem ganga fyrir olíu. Olíunotkun mun minnka um allt að 240 tonn á ári sem jafngildir útblæstri á um 750 tonnum af koltvísýringi (CO₂).



Sundahöfn í Reykjavík.

Mynd: Eimskip

SAMNINGUR UM SKIPULAGSRÁÐGJÖF Í GARÐABÆ

EFLA og Arkþing – Nordic munu í sameiningu vinna að gerð rammahluta aðalskipulags fyrir þróunarsvæði A ásamt Hafnarfjarðarvegi milli bæjarmarka Garðabæjar, en samningur þess efnis var undirritaður í apríl.



FORHÖNNUN Á LANDELDISSTÖÐ Í VESTMANNAEYJUM

EFLA hefur gengið frá samningi við Icelandic Land Farmed Salmon (ILFS) um forhönnun 10.000 tonna landeldisstöðvar fyrir lax við Viðlagafjöru í Vestmannaeyjum. Forhönnunin felur m.a. í sér þrívíða teiknivinnu af eldskerjum, lögnum, raflögnum, helstu mannvirkjum og tæknikerfum ásamt afmörkuðum hönnunarútfærslum og valkostagreiningum. Vinna við forhönnunina er hafin og er áætlað að henni ljúki í desember á þessu ári. Stefnt er að því að framkvæmdir við eldistöðina geti hafist sumarið 2023.





HEILSUSAMFÉLAG Í HVERAGERÐI

Fyrsta skóflustungan að heilsusamfélagi við Lindarbrún í Hveragerði var tekin í byrjun maí. EFLA ásamt arkitektastofunni Arkþing Nordic unnu hugmyndasamkeppni fyrir svæðið og munu hanna alls 84 sjálfbærni-vottaðar íbúðir á svæðinu. Íbúðunum er skipt í fimm klasa sem eru tengdir saman með upphituðum göngustígum. Hleðslustöðvar eru fyrir rafbíla og hjól og góðar göngu- og hjólaleiðir. Sérstök áhersla verður lögð á nálægð við náttúruna og gott göngustígakerfi sem tengist bæjarstígum.



ALDA - BRÚ YFIR FOSSVOG

Samningur um hönnun á nýrri brú yfir Fossvog var undirritaður í höfuðstöðvum EFLU í maí. Hönnunartillagan var unnin af EFLU í samstarfi við BEAM Architects og bar sigur úr bítum í hönnunarsamkeppni Vegagerðarinnar. Nýja brúin er ætluð gangandi og hjólandi vegfarendum ásamt því að vera lykillinn að leið Borgarlínunnar yfir Fossvog. Brúin lokar 5 km hring um Fossvog og eykur enn á notagildi og aðdráttarafi svæðisins. Hönnun brúarinnar er sveigjanleg og fellur vel að núverandi skipulagi á svæðinu og jafnframt að þeirri þróun sem vænta má til framtíðar. Hún svarar ákalli um metnaðarfullt og eftirtektarvert mannvirki sem fellur að einstöku náttúrulegu umhverfi Fossvogsins.



Alda - ný brú yfir Fossvog.

Mynd: BEAM Architects



Skógarbóðin í Eyjafirði.

Mynd: EFLA

SKÓGARBÓÐIN Í EYJAFIRÐI

EFLA sá um verkfræðihönnun Skógarbaðanna í Eyjafjarðarsveit sem voru opnuð fyrir almenning í maí. Samstarfsaðilar EFLU voru hönnuðir frá Basalt Architects og Landslagi. Um er að ræða nýjan áningarstað ferðamanna við rætur Vaðlaheiðar.



HÖNNUN VIÐBYGGINGAR VIÐ ENDURHÆFINGARDEILD GRENSÁSS

Í ágúst var undirritaður samningur milli EFLU, Nýs Landspítala ohf. og Nordic Office of Architecture um fullnaðarhönnun 3.800 fermetra viðbyggingar við endurhæfingardeild Grensáss. Gert er ráð fyrir að hönnunarferlið taki um það bil eitt ár og að því loknu verði unnt að hefja framkvæmdir.



SAMSTARF VIÐ CARBFIX UM FORHÖNNUN CODA TERMINAL

EFLA samdi í apríl við Carbflix um forhönnun á Coda Terminal, fyrirhugaðri móttöku- og förgunarstöð fyrir koldíoxíð (CO₂) í Straumsvík. Forhönnunin felur meðal annars í sér þarfagreiningu og frumhönnun á búnaði og byggingum, valkostagreiningar og mat á skipulagsmálum, kostnaði og tímaáætlunum.





Samfélagið

GLOBAL COMPACT SÁTTMÁLI SAMEINUÐU ÞJÓÐANNA

EFLA skrifaði undir Global Compact sáttmála Sameinuðu þjóðanna árið 2015 og skuldbatt sig þannig til að fylgja þeim tíu grundvallarviðmiðum sáttmálans um samfélagslega ábyrgð sem snúa að mannréttindum, vinnumarkaði, umhverfi og baráttu gegn spillingu.

Í þessari áttundu samfélagsskýrslu EFLU er tekinn saman árangur fyrirtækisins í samræmi við viðmið Global Compact. Áhersla fyrirtækisins á samfélagslega ábyrgð sína hefur vaxið jafnt og þétt og er samfélagsleg ábyrgð nú orðin rauður þráður í stefnumiðum fyrirtækisins, sem og áhersluþáttur í þeirri ráðgjöf sem fyrirtækið veitir út á við.

Áhersla fyrirtækisins á samfélagslega ábyrgð sína hefur vaxið jafnt og þétt og er samfélagsleg ábyrgð nú orðin rauður þráður í stefnumiðum fyrirtækisins.

FESTA, MIÐSTÖÐ UM SJÁLFBÆRNI

EFLA er aðili að Festu, Miðstöð um sjálfbærni, og var eitt af 103 íslenskum fyrirtækjum sem skrifaði undir sameiginlega yfirlýsingu fyrirtækja og stofnana um markmið í loftslagsmálum í nóvember 2015. EFLA skuldbindur sig til að taka þátt í hvatningu um ábyrgð í umhverfismálum heimsins og fylgir loftslagsstefnu sem hefur það að markmiði að draga úr losun gróðurhúsalofttegunda og minnka myndun úrgangs. Starfsfólk EFLU tekur þátt í vinnu sérfræðihóps Festu og leggur fram vinnu til að uppfæra Loftslagsmæli Festu.

NORDIC BUILT OG GRÆNNI BYGGÐ

EFLA var fyrsta verkfræðistofan á Íslandi sem skrifaði undir sáttmála Nordic Built. Sáttmálinn hvetur til þróunar á samkeppnishæfum lausnum í vistvænni mannvirkjagerð. Markmið Nordic Built er að fá byggingariðnaðinn til að sameinast um að nýta sérþekkingu sína til að mæta aukinni eftirspurn eftir vistvænni mannvirkjagerð í heiminum og vera leiðandi í nýsköpun, grænum hagvexti og velferð. EFLA er einnig stofnaðili og virkur félagi í félagasamtökum Grænni byggðar sem er vettvangur um sjálfbæra þróun byggðar með það að markmiði að lágmarka umhverfisáhrif frá mannvirkjagerð, rekstri og niðurrifi.

VOTLENDISSJÓÐUR

EFLA er einn af stofnaðilum Votlendissjóðs og er þátttakandi í stjórn sjóðsins. EFLA hefur meðal annars tekið þátt í að móta aðferðarfræðina við mat á árangri endurheimtar votlendis og útfærslu vöktunar.

HÁSKÓLASAMFÉLAGIÐ

EFLA leggur mikið upp úr góðum tengslum við háskólasamfélagið bæði með því að leggja til starfsfólk til að sinna hlutverki leiðbeinanda í lokaverkefnum ásamt því að sinna stundakennslu í háskólunum. Sem fulltrúi atvinnulífsins hefur EFLA á árinu tekið virkan þátt í endurmati Háskóla Íslands á rannsóknarstefnu á Verkfræði- og náttúruvísindasviði sem og pallborðsumræðu á ráðstefnu um gæði meistaranáms háskólanna á Íslandi: *Annual quality board conference on enhancing quality of masters studies*. EFLA hefur gert samstarfssamning við háskólana og tekur við nemendum í starfsþjálfun til að sinna ákveðnum verkefnum.

Árlega sækir EFLA um styrki í Nýsköpunarsjóð námsmanna og á síðasta ári voru 4 verkefni sem hlutu brautargengi úr sjóðnum. EFLA leggur áherslu á að laða að efnilega háskólanema og mögulegt framtíðarstarfsfólk til starfa og síðasta sumar voru ráðnir 45 háskólanemar til fyrirtækisins.



Styrkir úr samfélagssjóði 2022

Samfélagssjóður EFLU veitir styrki til uppbyggjandi og jákvæðra verkefna sem nýtast samfélaginu. Umsóknir eru metnar út frá markmiðum sjóðsins, markmiðum EFLU og áherslum valnefndarinnar hverju sinni.

ABC BARNAHJÁLP	Viðgerð á grunnskóla ABC barnahjálpar í Sheikhupura.
ÁSTRÁÐUR	Kynfræðslufélag Læknanema - fræðsla fyrir framhaldsskólanema.
FÉLAG HORIZON	Pangea keppnin, stærðfræðikeppni fyrir nemendur í 8. og 9. bekk.
FJÖLSKYLDUHJÁLP ÍSLANDS	Aðstoð með matvæli, lyf, hársnyrtingu, fatnað, ungbarnavörur og leikföng.
HÁSKÓLINN Á AKUREYRI	Stuðningur við uppbyggingu náms í tæknifræði við HA.
HJÁLPARSTARF KIRKJUNNAR	Verkefnið Taupokar fyrir innflytjendur, flóttafólk og hælisleitendur
HRINGRÁSARSETUR ÍSLANDS	Reddingakaffi býður upp á aðstoð og kennslu í því að gera við og endurnýta hluti.
LJÓSMYNDASÝNINGIN GRÍMSEY	Myndrænar og ritaðar heimildir um lífið í Grímsey.
RAFÍPRÓTTASAMTÖK ÍSLANDS	Ejarmögnun búnaðar sem nýtist öllum rafíþróttaiðkendum.
TEAM RYNKEBY	Hópur sem hjólar til þess að safna fjármunum fyrir langveik börn.

Viðskiptahættir

MANNRÉTTINDI

EFLA styður og virðir mannréttindi í samræmi við Mannréttindayfirlýsingu Sameinuðu þjóðanna.

EFLA lítur svo á að mannréttindi snerti alla og tekur ekki þátt í mannréttindabrotum annarra enda er sérhver manneskja borin frjáls og jöfn öðrum að virðingu og réttindum, líkt og fram kemur í yfirlýsingunni. Í mannréttindayfirlýsingu Sameinuðu þjóðanna er einnig að finna ákvæði um helstu mannréttindi, svo sem réttinn til lífs, frelsis og mannhelgi, bann við pyntingum, þrælahaldi og mismunun, réttinn til friðhelgis einkalífs og fjölskyldu, rétt til menntunar og heilbrigðis o.s.frv.

Í stjórnarskrá Íslands eru nokkur grundvallarmannréttindi vernduð, en þar er að finna ákvæði í kafla VI. og kafla VII. Þessi ákvæði varða í stórum dráttum trúfrelsi, almenna jafnræðisreglu, reglur um útlendinga, ríkisborgara og ferðafrelsi, persónufrelsi, bann við pyntingum og nauðungarvinnu, bann við refsingu án lagaheimildar og dauðarefsingu, réttláta málsmeðferð fyrir dómstólum, friðhelgi einkalífs, eignarrétt, tjáningarfrelsi,

félaga- og fundafrelsi, atvinnufrelsi, félagsleg réttindi, rétt til menntunar og vernd barna. Þannig virðir fyrirtækið réttindi og reisu starfsfólks og viðskiptavina sem og samfélagsins alls.

GEGN SPILLINGU

Í öllu starfi EFLU er leitast við að koma ávallt fram af sanngirni og heilindum, hvort sem er í samskiptum við viðskiptavini, starfsfólk eða aðra þá sem fyrirtækið hefur samskipti við. Þannig eru mútur eða spilling af einhverju tagi ekki liðin, hvorki beint né óbeint. Þá er starfsfólki með öllu óheimilt að bjóða, lofa, gefa, falast eftir, krefjast eða þiggja, hvort sem er með beinum eða óbeinum hætti, neitt sem talist getur til óeðlilegra hagsbóta fyrir þá sjálfa eða EFLU. Öllu starfsfólki er gert að gæta þess að athafnir þeirra og hagsmunir rekist ekki á við ábyrgð þeirra hjá EFLU. Einnig er mikilvægt að starfsfólk reyni eftir fremsta megni að forðast aðstæður sem hægt væri að túlka sem hagsmunaárekstur.

Í öllu starfi EFLU er leitast við að koma fram af sanngirni og heilindum.

TRÚNAÐARUPPLÝSINGAR

Starfsfólk EFLU leggur sig fram við að meðhöndla trúnaðarupplýsingar af virðingu og varkárni. Við ástundum fagleg vinnubrögð í samskiptum við viðskiptavini og samstarfsaðila ásamt því að fylgja gæðastöðlum fyrirtækisins í öruggri vistun og meðhöndlun trúnaðargagna. Starfsfólk skal einnig sýna viðeigandi aðgát þegar það ræðir trúnaðarmál við samstarfsfólk, samstarfsaðila og viðskiptavini.

REGLUVERK

Starfsfólk EFLU er skuldbundið til að fara eftir lögum og reglugerðum á viðeigandi viðskiptasvæðum fyrirtækisins. Starfsfólk skal þekkja viðeigandi lög og ætlast er til þess að allir samstarfsaðilar okkar starfi einnig samkvæmt lagalegum kröfum og stöðlum um ábyrga og heilbrigða viðskiptahætti. Starfsfólks EFLU skal fara að samkeppnislögum sem gilda í hverju landi þar sem við erum í viðskiptum.



Okkur þykir mikilvægt að veita starfsfólki svigrúm til að þróast í starfi og sýna sjálfstæði og frumkvæði.

Menning EFLU

EFLA hefur á að skipa hæfu, reynslumiklu og áhugasömu starfsfólki, sem starfar á fjölbreyttum sviðum. Okkur þykir mikilvægt að veita starfsfólki svigrúm til að þróast í starfi og sýna sjálfstæði og frumkvæði. Þannig er lögð áhersla á samábyrgð allra og markvissa teymisvirkni.

Samfélagsleg ábyrgð og hugarfar nýsköpunar í starfi eru meðal áhersluatriða í menningu EFLU. Allt starfsfólk er mikilvægur hlekkur í starfsemi og framlag hvers og eins skiptir máli fyrir góðan árangur fyrirtækisins.

STARFSFÓLKID

Í árslok ársins 2022 störfuðu 404 einstaklingar í 322 stöðugildum hjá EFLU hf og dótturfélögum, þ.e. starfsfólk á Íslandi og erlendis. Þar að auki voru 13 starfsmenn og 45 nemar í sumarstarfi. Starfsfólk EFLU býr yfir fjölbreyttri menntun og er menntunarstig starfsfólks mjög hátt en meira en 90% þeirra hafa háskólamenntun. Starfsfólk býr yfir yfirgripsmikilli þekkingu

á sviði verkfræði, tækni og ýmsum öðrum greinum. Hjá EFLU eru kynjahlutföll þannig að 36% starfsfólks eru konur og 64% starfsfólks eru karlar og fjölgaði konum um nærri 5% á milli ára. Ekkert starfsfólk EFLU er skráð kynhlutlaust.

Það er yfirlýst stefna EFLU að auka hlut kvenna og hlutlausra kynja, t.d. í gegnum nýráðningar og fræðslu. Meðalstarfsaldur er rúmlega sjö ár og meðallífaldur starfsfólks tæp 42 ár. Aldursbreidd starfsfólks EFLU er mjög mikil eða frá 19 til 78 ára.

VELLÍÐAN

Velliðan starfsfólks er mikilvæg og mikil áhersla er lögð á góðan starfsanda sem byggir á sálfræðilegu öryggi og góðri teymisvirkni. Þar skiptir miklu máli að traust ríki í teyrum þar sem starfsfólk getur sagt hug sinn af einlægni og skipst á hugmyndum og aðferðum á uppbyggilegan máta. Teymisvirkni og samábyrgð ýtir undir samvinnu þar sem starfsfólk leitar hvert til annars og deilir þekkingu sinni og reynslu.

404

STARFSMENN

13 starfsnemar
45 sumarstarfsmenn

5%

AUKNING KVENNA MILLI ÁRA

64% karlar
36% konur

7 ár

MEDALSTARFSALDUR

Aldursbreidd
19–78 ára



Teymisvirkni og samábyrgð ýtir undir samvinnu þar sem starfsfólk leitar hvert til annars og deilir þekkingu sinni og reynslu.

Á árinu var stefna gegn einelti, kynferðislegri og kynbundinni áreitni og ofbeldi (EKKO) uppfærð ásamt verklagi, auk þess sem starfsfólk fékk fræðslu um góð samskipti á vinnustað svo dæmi sé tekið. Einelti og áreitni eru ekki liðin hjá EFLU og hafa skilgreindir aðilar á öllum starfsstöðvum hlotið þjálfun og gegna hlutverki til að taka á slíkum málum sem kunna að koma upp. Áfram var kapp lagt á að koma sem best til móts við starfsfólks í formi aukins sveigjanleika, heimavinnu, bættu upplýsingaflæði og fræðslu svo dæmi séu nefnd.

JAFNRÉTTI

Jafnréttis- og jafnlaunastefna EFLU byggir á þeirri grundvallarhugsun að allt starfsfólk njóti jafnréttis, óháð kyni, uppruna eða trú. EFLA hlaut jafnlaunavottun samkvæmt jafnlaunastaðlinum ÍST 85:2012 árið 2019 og var vottunin endurnýjuð á árinu 2022 með gildistíma til ársins 2025. Eitt af markmiðum EFLU er að launamunur mælist ekki hærrí en 1%. Niðurstöður síðustu launagreiningar sýndu að óútskýrður launamunur var um 1% konum í óhag en hjá EFLU hefur enginn óskað eftir kynlausri skráningu og því er samanburðurinn einungis á milli tveggja kynja, þ.e. karla og kvenna.

Eitt af markmiðum EFLU er að launamunur mælist ekki hærrí en 1%.

PERSÓNUVERND

EFLU er umhugað um öryggi persónugreinanlegra upplýsinga viðskiptavina og starfsfólks síns og insetur sér að tryggja áreiðanleika, trúnað og öryggi sem unnið er með innan fyrirtækisins. EFLA vinnur samkvæmt núgildandi persónuverndarlöggjöf og persónuverndarstefnu.

ANDLEG OG LÍKAMLEG HEILSA STARFSFÓLKS

EFLA hvetur starfsfólk til heilbrigðra lífshátta og umhverfisvænna ferðamáta. Í ljósi þess hefur EFLA kappkostað að skapa aðstöðu á starfsstöðvum þar sem því verður við komið, til að gera starfsmönnum þetta mögulegt, bæði í líkamsrækt og ferðum til og frá vinnu auk þess að bjóða fjárhagslegan stuðning við líkams- og heilsurækt. Á árinu 2022 fengu um 68% starfsfólks greiddan íþrótta- eða hreyfingarstyrk og um 23% starfsfólks höfðu gert samgöngusamning. Árlega eru framkvæmdar heilsufarsmælingar á starfsstöðvum EFLU fyrir þau sem það kjósa og er m.a boðið upp á flensusprautu. Í höfuðstöðvum EFLU er góð aðstaða fyrir starfsfólk til íþróttaiðkunar, tímar í jóga, hreystipjálfun og primal hafa verið í boði og aðstaða fyrir heilsunuddara. Einnig hefur EFLA hefur hlotið gullvottun sem hjólavænn vinnustaður. Vottunin hvetur vinnustaði til að bæta aðbúnað hjólreiðafólks, bæði fyrir viðskiptavini og starfsfólk, og hvetja þannig fleiri til að velja umhverfisvæna og heilbrigða ferðamáta í daglegu lífi.

EFLA leggur metnað sinn í að hlúa að heilsu og vellíðan starfsfólks og hefur verið í hópi heilsueflandi vinnustaða á Íslandi frá árinu 2020. Um er að ræða verkefni á vegum Embættis landlæknis, Vinnueftirlitsins og VIRK. Heilsueflandi vinnustaður er sameiginlegt verkefni vinnuveitenda, starfsfólks og samfélagsins og nær til félagslegra, andlegra og líkamlegra þátta sem stuðla að vellíðan einstaklings.

EFLA leggur metnað sinn í að hlúa að heilsu og vellíðan starfsfólks og hefur verið í hópi heilsueflandi vinnustaða á Íslandi frá árinu 2020.



Hádegisæfing á Lynghálslí

Mynd: EFLA

Árlega er lagt mat á stöðu EFLU í samræmi við viðmið Embætti Landlæknis og VIRK auk þess sem kallað er eftir upplifun starfsfólks í árlegri vinnustaðakönnun. Markmið verkefnisins er að skapa umhverfi og aðstæður í vinnuumhverfi starfsfólks sem stuðla að heilsusamlegum lifnaðarháttum, heilsu og vellíðan með því að leggja áherslu á næringu, hreyfingu, lágmörkun streitu, bætt umhverfi og samskipti.



HOLLUR OG NÆRINGARRÍKUR MATUR

Framúrskarandi mótuneyti er rekið í höfuðstöðvum EFLU. Þar getur starfsfólk, gegn vægu gjaldi, borðað góðan og næringarríkan hádegisverð, auk þess sem starfsfólki er daglega boðið upp á ferska ávexti, hrökkbrauð, smjör og ost án endurgjalds. Í mótuneytinu hefur starfsfólk auk þess aðgang að þjónustuvef sem sýnir kolefnisspor allra máltíða ásamt næringarefnainnihaldi hversrar máltíðar. Þannig geta matreiðslumeistarar okkar alltaf stillt máltíðir af m.t.t. næringar og upplýst starfsfólk.

HELGUN STARFSFÓLKS OG STARFSANDI

EFLA framkvæmir reglulega vinnustaðakannanir. Í könnunum er spurt um ýmis atriði sem snúa að líðan og upplifun starfsfólks á vinnuumhverfi sínu. Starfsánægja hjá EFLU er mæld reglubundið yfir allt árið og hefur hún aukist jafnt og þétt undanfarin ár og hélt sú þróun áfram á árinu 2022. Sú nýbreytni var tekin upp á árinu að mæla helgun starfsfólks í samstarfi við Gallup en sú mæling byggir á 12 lykilþáttum sem tengjast bæði líðan starfsfólks og rekstrarlegum þáttum. Áfram var lögð áhersla á að vinna sérstaklega með heilsu og líðan starfsfólks sem og starfsþróunarsamtöl sem sniðin voru að áherslum í stefnu félagsins. Þá rýndu öll teymi niðurstöðurnar og völdu sér 2-3 atriði til að vinna áfram með.

SVEIGJANLEGUR VINNUTÍMI

EFLA hefur ávallt lagt sig fram um að bjóða starfsfólki sínu upp á sveigjanlegan vinnutíma sem kom sér ekki bara vel í þeim óvenjulegu aðstæðum sem fylgdu heimsfaraldrinum heldur einnig til að mæta ólíkum þörfum starfsfólks. Lögð er áhersla á að starfsfólk nái að halda góðu jafnvægi milli vinnu og einkalífs og er ávallt reynt að koma til móts við þarfir starfsfólks vegna aðstæðna sem geta skapast í einkalífi þeirra.

STARFSMANNAFÉLAGIÐ ÖFLUNGUR

Öflungur er starfsmannafélag EFLU á Íslandi og óhætt er að segja að félagsstarf starfsfólks sé afar fjölbreytt. Lögð er áhersla á að viðburðir mæti ólíkum þörfum starfsfólks og að þeir séu fjölskylduvænir. Hlutverk Öflungs er m.a. að vinna að íþróttá-, félags- og menningarmálum starfsfólks og efla samstarf og samvinnu þeirra. Allt starfsfólk hefur val um hvort það vilji vera í starfsmannafélaginu og er nánast allt starfsfólk EFLU félagar í því. Mikil gróska var í starfi Öflungs á árinu enda mikil og uppsöfnuð þörf hjá starfsfólki að hittast og gleðjast saman eftir takmarkanir samfara heimsfaraldrinum.

Sú nýbreytni var tekin upp á árinu að mæla helgun starfsfólks í samstarfi við Gallup en sú mæling byggir á 12 lykilþáttum sem tengjast bæði líðan starfsfólks og rekstrarlegum þáttum.



ÖRYGGI OG ÁHÆTTUMAT

Öryggi starfsfólks er haft í fyrirrúmi hjá EFLU og leitast fyrirtækið við að skapa starfsfólki sínu öruggt og heilsusamlegt vinnuumhverfi. Haft er víðtækt samstarf við starfsfólk um hættur, áhættumat, forvarnir og fræðslu. Lögð er áhersla á opin samskipti um vinnuvernd og kallað er eftir ábendingum og tillögum að umbótum. Þá er starfsfólk ávallt hvatt til að gæta að öryggi sínu og annars starfsfólks. Áhættumat og vinnulýsingar hafa verið gerðar fyrir öll helstu störf hjá EFLU, bæði innan skrifstofunnar og vegna vinnu á mismunandi verkstöðum. Allur nauðsynlegur öryggisbúnaður er til staðar fyrir starfsfólk og er hann CE merktur. Til að auka öryggisvitund og draga úr áhættu, er starfsfólki gert að skima fyrir hættum þegar farið er á verkstað, með því að nota snjallforrit sem inniheldur stuttan lista yfir helstu öryggisatriði og viðbúnað.

ÖRYGGISNEFNDIR

Öryggisnefndir eru starfandi á öllum starfsstöðvum EFLU. Í öryggisnefndum sitja annars vegar öryggistrúnaðarmenn sem kosnir eru af starfsfólki og hins vegar öryggisverðir sem valdir eru af EFLU. Helstu hlutverk öryggisnefnda er að vinna að bættum aðbúnaði, hollustuháttum og öryggi í allri starfsemi fyrirtækisins og fylgjast með því að ráðstafanir á þessu sviði séu framkvæmdar og skili tilætluðum árangri. Þær sjá jafnframt um vöktun á öryggisbúnaði, öryggiskerfum á starfsstöðvum og brunaöryggi. Nefndirnar eru mjög virkar og taka þær þátt í öllum helstu ákvörðunum um öryggismál EFLU.

ÞJÓNUSTUAÐILAR Í VINNUVERND

EFLA er viðurkenndur þjónustuaðili af hálfu Vinnueftirlitsins og er í samstarfi við Heiluvernd um veitingu heildstæðrar þjónustu á sviði vinnuverndar. Öllum gildandi lögum og reglum er fylgt í starfsemi EFLU svo sem lögum um vinnuvernd og almennri löggjöf um vinnumarkaðsmál. Langstærsti hluti starfsfólks EFLU hefur kosið að vera í stéttarfélögum. EFLA lýsir því yfir að fyrirtækið stendur alfarið gegn allri nauðungar og þrælunarvinnu sem og barnaþrælkun.



Umhverfismarkmið og árangur á Íslandi

EFLA vinnur eftir umhverfis-, öryggis- og samgöngustefnu og hefur sett sér markmið um að draga úr neikvæðum umhverfisáhrifum starfseminnar með stöðugum úrbótum ásamt því að tryggja öruggt og heilnæmt vinnuumhverfi fyrir starfsfólk. Umhverfisstjórnun EFLU nær til allrar starfsemi fyrirtækisins á Íslandi og í Noregi, hvort heldur sem varðar almennan rekstur á skrifstofum, á rannsóknarstofum eða í ráðgjafarþjónustu. EFLA setti sér loftlagsmarkmið árið 2015 miðað við ákveðna þætti í sinni starfsemi. Niðurstöður ársins eru bornar saman við árin 2015 þegar það á við og árið 2021.

Í þessum kafla er eingöngu fjallað um umhverfisárangur EFLU út frá starfsemi á Íslandi.

MARKMIÐ 2022

ÁRANGUR 2022



Lækkun kolefnisspors EFLU án bindingar á hvert stöðugildi um 27% miðað við árið 2015

63%

Lækkun án t.t. kolefnisbindingar, miðað við bein og óbein áhrif.



Kolefnisjöfnun allrar losunar gróðurhúslofttegunda fyrir árið 2030

795

627 tonn CO₂ ígilda voru kolefnisjöfnuð í samstarfi við Gold Standard. Einnig voru keyptar innlendar kolefniseiningar í skógrækt hjá Kolviði sem ekki eru vottaðar sem nemur 168 tonnum CO₂-ígilda.



Endurvinnsla á 90% af heildarmagni úrgangs frá fyrirtækinu

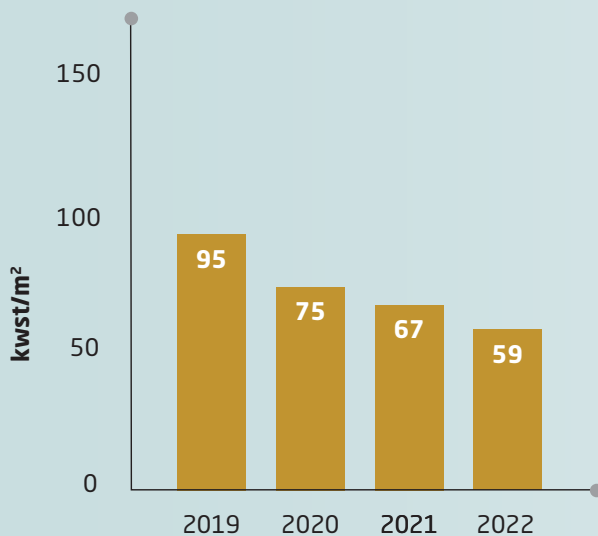
86%

Endurvinnsluhlutfall

ORKUNOTKUN

Notkun á raforku í starfsemi EFLU dróst saman um 12% milli áráanna 2021 og 2022 miðað við hvern fermetra húsnæðis úr 67 kwst/m₂ árið 2021 í 59 kwst/m₂ á árið 2022. 78% af raforkunotkun EFLU tengist starfsemi höfuðstöðva fyrirtækisins að Lynghálsl 4. Þar er til staðar sjálfvirk stýring á ljósum (hreyfiskynjarar) í öllum helstu rýmum, s.s. í skrifstofurýmum og á salernum.

Raforka



36%

Minnkun á notkun á heitu vatni milli áráanna 2021 og 2022.

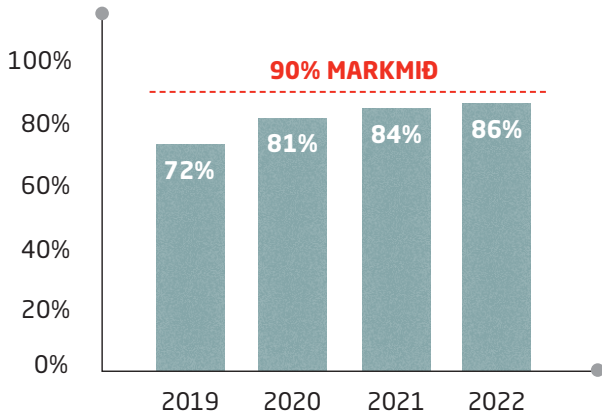
Notkun á heitu vatni dróst saman um 36% á milli áráanna 2021 og 2022, sem rekja má til minni notkunar á heitu vatni í snjóbræðslu við höfuðstöðvar EFLU. Aðalnotkun EFLU á heitu vatni tengist upphitun og snjóbræðslu.

ÚRGANGUR

EFLA leggur áherslu á að flokka til endurvinnslu allan úrgang sem verður til í starfseminni. Endurvinnanlegur úrgangur er t.d. pappír, pappi, plast, steinefni og málmar. Auk þess er lífrænn úrgangur flokkaður sérstaklega auk prenthylkja og ljósapera og fer þessi úrgangur allur til endurvinnslu. Loks er almennur úrgangur sem fer í förgun. Heildarmagn úrgangs í starfsemi EFLU var um 34 tonn árið 2022, þar af fór um 86% í endurvinnslu og 14% í förgun. Um 85% af öllum úrgangi sem kemur frá starfsemi EFLU á uppruna sinn í höfuðstöðvum EFLU. Nánari umfjöllun um úrgang frá höfuðstöðvum EFLU fer fram hér á eftir.

Endurvinnsluhlutfall

Í HÖFUÐSTÖÐVUM EFLU



86%

Úrgangs frá höfuðstöðvum EFLU var skilað til endurvinnslu.

Heildarmagn úrgangs í höfuðstöðvum EFLU var um 29 tonn, þar sem um 5 tonn fóru í förgun. Heildarmagn úrgangs á hvert stöðugildi, í höfuðstöðvum EFLU, jókst um 9% milli ára úr 82 kg/stöðugildi árið 2021 í 90 kg/stöðugildi árið 2022. Þessa hækkun má aðallega tengja við aukningu á endurvinnanlegum úrgangi á hvern starfsmann úr 25 kg/starfsmann árið 2021 í 38 kg/starfsmann árið 2022.

Magn lífræns úrgangs jókst um 6% á hvern starfsmann úr 33 kg/ starfsmann árið 2021 í 35 kg / starfsmann árið 2022. Þessa aukningu má helst rekja til aukinnar ávaxtaneyslu starfsfólks. Áhersla er á að minnka matarsóun og nýta hráefni vel í mótuneyti EFLU. Virk vöktun er í gangi og upplýsingamiðlun um nýtingu hráefna og magni lífræns úrgangs bæði við vinnslu máltíða og af diskum starfsfólks.

Árið 2022 var magn steinefna í verkefnum EFLU rúmlega 7 tonn miðað við 15 tonn árið 2021.

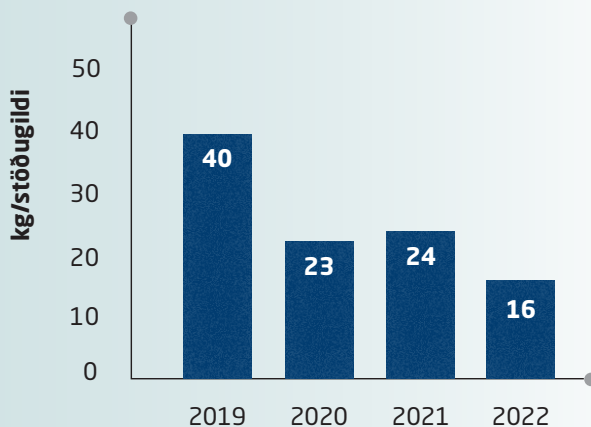
Árið 2022 var heildarmagn óflokkaðs úrgangs sem féll til í höfuðstöðvum fyrirtækisins um 16 kg á hvert stöðugildi sem er tæplega þriðjungur minna magn en árið á undan, 24 kg /stöðugildi árið 2021. Þessa minnkun má helst rekja til aukinnar áherslu á flokkun og eftirfylgni úrgangs í úrgangsgáma.

33%

Minna magn óflokkaðs úrgangs á hvert stöðugildi miðað við 2021.

Markmið EFLU er að 90% úrgangs fari til endurvinnslu og aðeins 10% í urðun. Markmiðið er sett hátt í anda hringrásarhugsunar. Í höfuðstöðvum EFLU fór endurvinnsluhlutfallið úr 84% fyrir árið 2021 í 86% árið 2022 og hefur ekki verið hærra síðastliðin 4 ár. Alltaf eru tækifæri til að gera betur til að minnka það magn sem fer til urðunar í starfsemi fyrirtækisins og að auka endurvinnsluhlutfall ársins sértaklega í tengslum við tiltektir. Mjög mikilvægt er að viðhalda stöðugri fræðslu bæði til starfsfólks og þeirra aðila sem sjá um að koma úrgangi í réttan farveg frá fyrirtækinu svo sem þrifaðila og flutningsaðila á vegum EFLU.

Magn úrgangs



AKSTUR OG FLUG

Akstur og flug starfsfólks EFLU árið 2022 endurspeglar breytingar sem hafa orðið í samfélaginu eftir Covid-19 ástandsins. Fjarvinna og fjarfundir tíðkast meira og því hafa losunartölur tengdar þessum þáttum dregist saman um marga tugi prósentu miðað við árið 2019 (fyrir Covid-19).

Nokkur akstur tengist starfsemi EFLU. Losun gróðurhúsalofttegunda (GHL) vegna aksturs starfsfólks er skipt í tvennt. Annars vegar bein losun frá akstri bifreiða í starfsemi EFLU (bifreiðar í eigu EFLU og bifreiðar á rekstrarleigu) og hins vegar óbein losun sem tengist akstri starfsfólks á vegum EFLU á eigin bifreiðum eða tilfallandi bílaleigubílum vegna vinnuferða.

EFLA starfar samkvæmt eigin samgöngustefnu og vill þannig stuðla að minni mengun, heilbrigðari lífsháttum og bættri borgarmynd. Starfsfólk er hvatt til að hagræða ferðum á vegum fyrirtækisins þannig að áhrif þeirra á umhverfið verði sem minnst. Auk þess er starfsfólk hvatt til að nýta sér umhverfisvænni ferðamáta í og úr vinnu með samgöngusamningum.

BEIN LOSUN - BIFREIÐAR Í REKSTRI EFLU

Starfsfólk EFLU hefur aðgang að um 30 bifreiðum á vinnutíma, þar af eru 7 rafmagnsbílar. Notkun jarðefnaeldsneytis á bifreiðar í rekstri EFLU var árið 2022 um 14 þúsund lítrar miðað við 17 þúsund lítrar árið 2021. Þessi notkun samvarar beinni losun á um 37 tonnum af CO₂-ígildum út í andrúmsloftið eða um 0,12 tonn CO₂-ígildi á hvert stöðugildi, sem er um 21% minni losun en var árið 2021.

ÓBEIN LOSUN - TILFALLANDI NOTKUN BÍLALEIGUBIFREIÐA Á VEGUM EFLU

Verkefni EFLU eru dreifð um allt land, sem hefur í för með sér að starfsfólk nýtir sér bílaleigubifreiðar í ákveðnum tilfellum. Losun vegna notkunar bílaleigubifreiða í verkefnum EFLU var árið 2022 um 4 tonnum af CO₂-ígildum eða 0,013 tonnum CO₂-ígilda miðað við hvert stöðugildi. Þessi losun er um 3% lægri á hvert stöðugildi en var árið 2021.

ÓBEIN LOSUN - BIFREIÐAR STARFSFÓLKS NOTAÐAR Í VINNU Á VEGUM EFLU

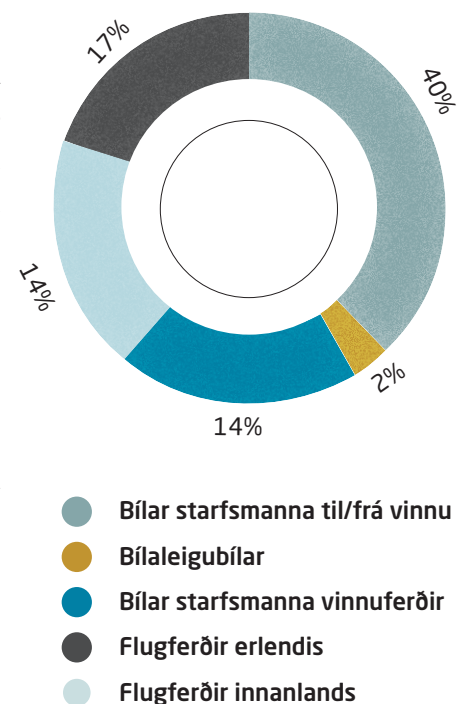
Árlega er gerð ferðavenjukönnun meðal starfsfólks EFLU. Samkvæmt könnun, sem gerð var fyrir árið 2022, nýtir starfsfólk í um 46% tilvika þær bifreiðar sem eru til staðar í rekstri EFLU þegar þau þurfa að fara á milli staða á vegum vinnunnar. Miðað við samsetningu bílaflota starfsfólks og áætlaða eyðslu, er gert ráð fyrir að losun GHG sé um 36 tonn eða 0,11 tonn CO₂-ígilda á hvert stöðugildi sem er svipað og var árið 2021. Samkvæmt ferðavenjukönnun EFLU, aka 21% starfsfólks á rafmagnsbifreiðum og 8% á tvinnbílum (hybrid), sem er svipað hlutfall og árið áður þegar 19% starfsfólks ók á rafmagnsbifreiðum og 8% á tvinnbílum.

ÓBEIN LOSUN - FLUGFERÐIR STARFSFÓLKS

Losun GHG vegna innanlandsflugs var um 0,11 tonn CO₂-ígilda á hvert stöðugildi árið 2022 og jókst um 45% á hvert stöðugildi milli ára, var 0,075 tonn CO₂-ígilda á hvert stöðugildi árið 2021. Losun GHG vegna flugs erlendis jókst einnig margfalt og var 0,14 tonn CO₂-ígilda á hvert stöðugildi árið 2022 eða um þrefalt herra en árið 2021.

Hlutfallsleg losun

MIÐAÐ VIÐ FERÐAMÁTA



31%

Starfsfólks notar vistvænar bifreiðar.

AÐRIR ÞÆTTIR Í STARFSEMI EFLU SEM VALDA ÓBEINNI LOSUN

Í þessari skýrslu eru birtar í fyrsta skipti upplýsingar um fleiri losunarþætti sem eiga við um óbeina losun GHL vegna starfsemi EFLU í umfangi 3. Hér er um að ræða árshátíðarferð fyrirtækisins erlendis, losun vegna kaupa á nýjum raftækjum, losun vegna innkaupa á matvöru í mötuneyti í höfuðstöðvum EFLU og akstri starfsfólks til og frá vinnu.

ÓBEIN LOSUN - ÁRSHÁTÍÐARFERÐ STARFSFÓLKS

Á árinu 2022 fór EFLA í árshátíðarferð til Marokkó. Kolefnisspor vegna flugs starfsfólks frá Íslandi til Marrakesh á árshátíðina er 627 tonn CO₂-ígilda, þar sem tekið er tillit til aukinna gróðurhúsaáhrifa vegna flugs í háloftunum með því að margfalda reiknað kolefnisspor með stuðlinum 1,9. EFLA kolefnisjafnaði alla þessa losun með vottuðum einingum í gegnum Gold Standard, þar sem íbúum í Kenía er gefinn kostur á að nýta sér lífgas til eldunar og hrat lífgasvinnslunnar er nýtt sem áburður.

ÓBEIN LOSUN - RAFTÆKI

Mat var lagt á kolefnisspor þeirra raftækja sem keypt voru ný á árinu 2022, þ.e. farsímar, fartölvur og tölvuskjái. Upplýsingar um kolefnisspor þessara tækja (framleiðsla, dreifing og förgun) voru fengnar úr vottuðum umhverfisfirlýsingum frá framleiðendum sambærilegra raftækja. Á árinu voru keyptir 22 nýir farsímar, 85 tölvur og 133 skjái. Samanlagt kolefnisspor þessara tækja er um 47 tonn CO₂-ígilda.

ÓBEIN LOSUN - MATARINNKAUP MÖTUNEYTIS

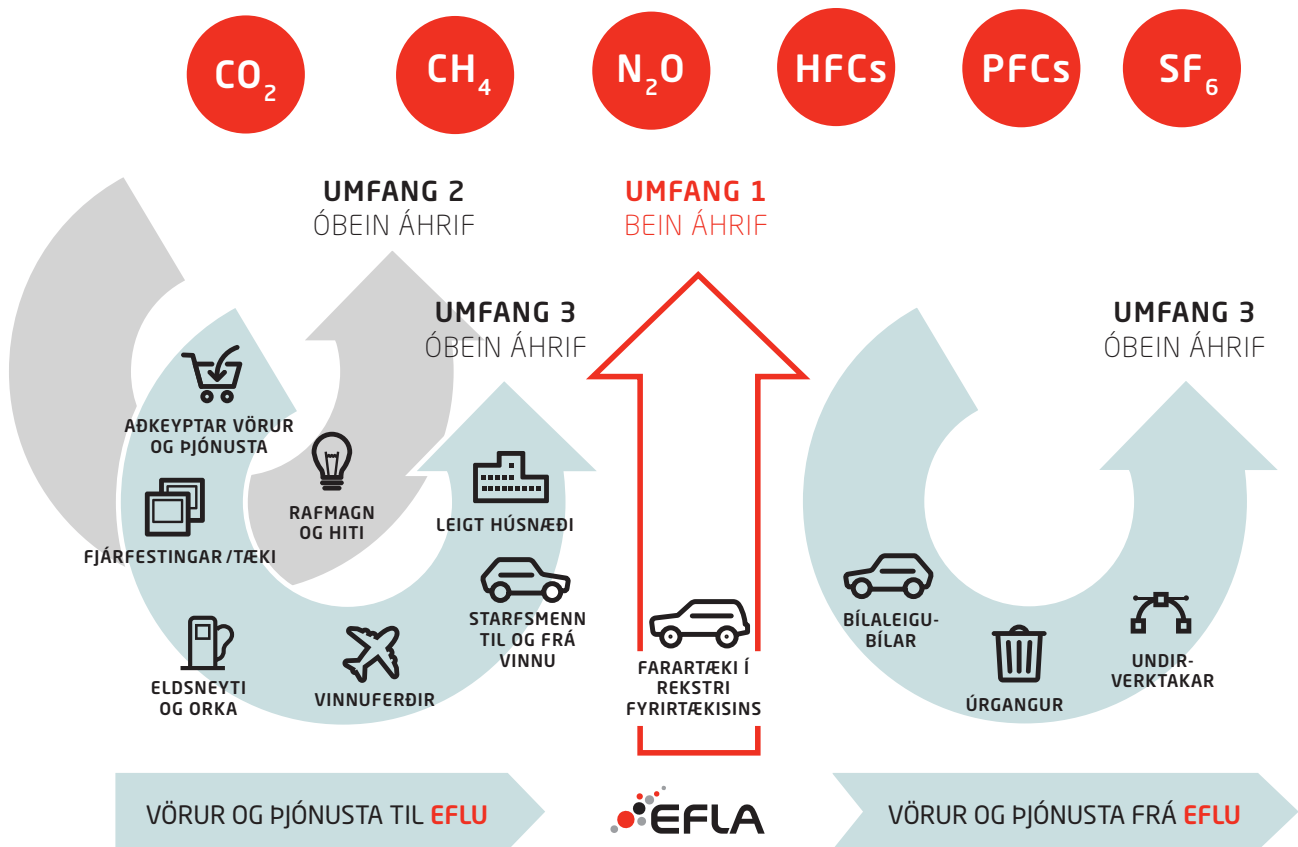
Kolefnisspor helstu matvæla var tekið saman miðað við helstu vöruflokka hráefna í mötuneyti EFLU. Um er að ræða kjöt, fisk, grænmeti og ávexti. Við útreikninga á kolefnisspori þessara matvæla var notaður hugbúnaðurinn Matarspor sem EFLA hefur hannað til að meta kolefnisspor máltíða. Kolefnisspor matvæla sem notuð voru í mötuneyti EFLU er um 106 tonn CO₂-ígilda.

ÓBEIN LOSUN - AKSTUR STARFSFÓLKS TIL OG FRÁ VINNU

Samkvæmt ferðavenjukönnun EFLU, ekur starfsfólk að meðaltali um 18 km á dag til og frá vinnu. 31% starfsfólks ekur á vistvænum bifreiðum, þ.e. hybrid, metan eða rafmagnsbifreiðum. Losun GHL vegna aksturs starfsfólks til og frá vinnu er metin 102 tonn CO₂-ígilda árið 2022 en var 56 tonn CO₂-ígildi árið 2021. Það er greinilegt að starfsfólk sækir meira vinnu á starfsstöðvar EFLU en það gerði árið á undan þar sem Covid takmarkana gætti á fyrra ári.

627

tonn voru kolefnisjöknuð með vottuðum kolefniseiningum frá Gold Standard fyrir árshátíðarferð starfsmanna.



Myndin sýnir skilgreiningu á beinum og óbeinum áhrifum byggt á Greenhouse Gas Protocol.

KOLEFNISSPOR EFLU

Kolefnisspor fyrirtækis tengist bæði beinni losun og óbeinni losun gróðurhúsalofttegunda í starfsemi. Samkvæmt skilgreiningu Greenhouse Gas Protocol er bein losun gróðurhúsalofttegunda sú losun sem fyrirtæki geta haft beina stjórn á. Hjá EFLU er það sú losun gróðurhúsalofttegunda sem tengist notkun bifreiða í rekstri EFLU. Óbein losun EFLU samkvæmt Greenhouse Gas Protocol er af völdum notkunar rafmagns, losun vegna aksturs starfsfólks á eigin bílum og bílaleigubílum á vegum EFLU. Einnig veldur losun vegna flugs starfsfólks óbeinni losun gróðurhúsalofttegunda og meðhöndlun úrgangs. EFLA hefur bætt við upplýsingamiðlun sína varðandi mikilvæga þætti sem eiga við um umfang 3 í kolefnisspori fyrirtækisins þ.e. þættir er tengjast akstri starfsfólks til og frá vinnu, árshátíð starfsfólks, innkaupum á raf-tækjum og matvælum í mötuneyti EFLU.



Miðað við þá þætti sem tekið var tillit til við markmiðasetningu EFLU árið 2015, þá er losun gróðurhúsalofttegunda í starfsemi EFLU árið 2022 168 tonn CO₂-ígilda eða 0,52 tonn á hvert stöðugildi sem er 63% lægri en var árið 2015 (1,43 tonn /stöðugildi). Loftslagsmarkmið EFLU árið 2022 var að draga úr losun gróðurhúsalofttegunda í starfsemi fyrirtækisins miðað við hvert stöðugildi um 27% samanborið við árið 2015. EFLA keypti kolefniseiningar hjá Kolvið á móti þessari losun ársins 2022.

Aðrir þættir í starfsemi EFLU sem fyrirtækið hefur óbein áhrif á árið 2022 eru árshátíðarferð fyrirtækisins erlendis, losun vegna kaupa á nýjum raf-tækjum, losun vegna innkaupa á matvöru í mötuneyti í höfuðstöðvum EFLU og akstri starfsfólks til og frá vinnu. Losun tengd þessum þáttum er um 882 eða um 2,7 tonn /stöðugildi. EFLA hefur kolefnisjafnað losun með vottuðum einingum vegna árshátíðarferðar sem samsvarar 627 tonn CO₂-ígilda í gegnum Gold Standard, þar sem íbúum í Kenía er gefinn kostur á að nýta sér lífgas til eldunar og hrat lífgasvinnslunnar er nýtt sem áburður.

Losun gróðurhúsalofttegunda

ÁHRIF	LOSUN GRÓÐURHÚSALOFTTEGUNDA (GHL)	UMFANG	2015*	2020	2021	2022
Losunarpættir miðað við loftlagsmarkmið EFLU frá árinu 2015:						
BEIN	AKSTUR BIFREIDA Í REKSTRI EFLU	1	73	38	45	37
ÓBEIN	RAFORKA	2	6,8	6,7	6,4	6,1
ÓBEIN	VARMAORKA	2	4,2	*	*	*
ÓBEIN	AKSTUR BÍLALEIGUBÍLA	3	13	5,1	4,3	4,3
ÓBEIN	AKSTUR STARFSMANNA Í VINNU Á EIGIN BÍLUM	3	63	46	36	36
ÓBEIN	FLUG INNANLANDS	3	101	12	23	35
ÓBEIN	FLUG ERLendis	3	101	1	11	44
ÓBEIN	URÐUN ÚRGANGS OG LÍFRÆNN ÚRGANGUR	3	5,0	8,4	6,8	6,0
	SAMTALS LOSUN GHL - KOLEFNISSPOR ÁN BINDINGAR		367	117	132	168
	SAMTALS LOSUN GHL / STÖÐUGILDI		1,43	0,4	0,43	0,52
	KOLEFNISBINDING		0	117	132	168
	KOLEFNISSPOR AÐ TEKNU TILLITI TIL BINDINGAR		367	0	0	0
Aðrir þættir sem starfsemi EFLU hefur óbein áhrif á:						
ÓBEIN	AKSTUR STARFSFÓLKS TIL OG FRÁ VINNU	3	137		56	102
ÓBEIN	ÁRSHÁTÍÐARFERÐ	3				627
ÓBEIN	SKRIFSTOFUTÆKI	3				47
ÓBEIN	MATARINNKAUP	3				106
	SAMTALS LOSUN GHL					882
						2,7
	KOLEFNISBINDING					627
	KOLEFNISSPOR AÐ TEKNU TILLITI TIL BINDINGAR					255
Heildar kolefnisspor í rekstri EFLU árið 2022:						
	SAMTALS LOSUN GHL					1050
	KOLEFNISBINDING					795
	HEILDARKOLEFNISSPOR M.T.T. BINDINGAR					255
	FJÖLDI STÖÐUGILDA Á ÍSLANDI		257	296	309	322

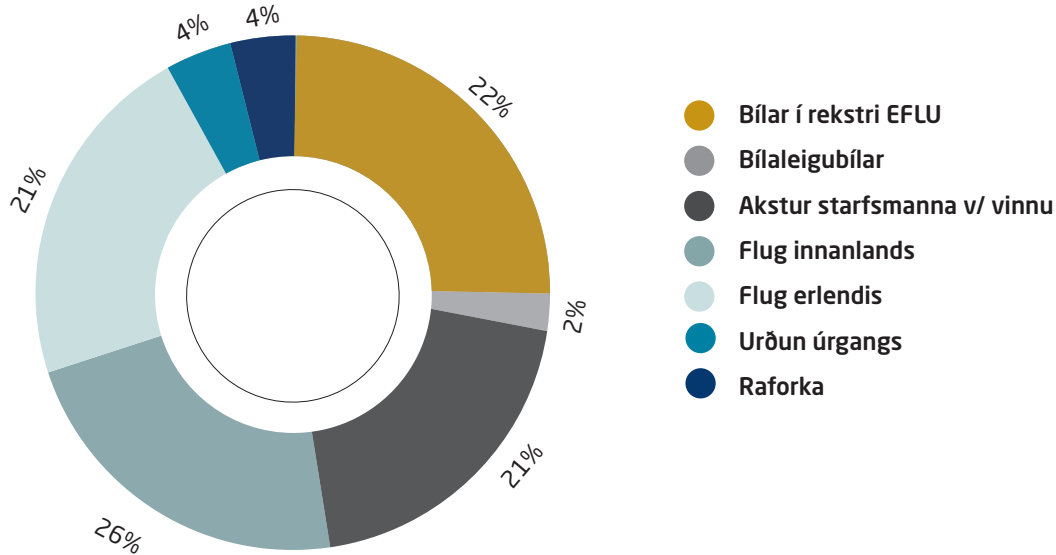
* Árið 2015 er viðmiðunarár

* Losun raforku felur í sér losun vegna framleiðslu bæði á rafmagn og heitu vatni

Heildarlosun GHJ vegna starfsemi EFLU er því um 1.051 tonn CO₂-ígilda, þar sem stærsta losunin tengist árshátíðarferð starfsfólks til Marokkó eða um 60%. Sú kolefnislosun hefur verið kolefnisjöfnuð eða um 627 tonn CO₂-ígilda.

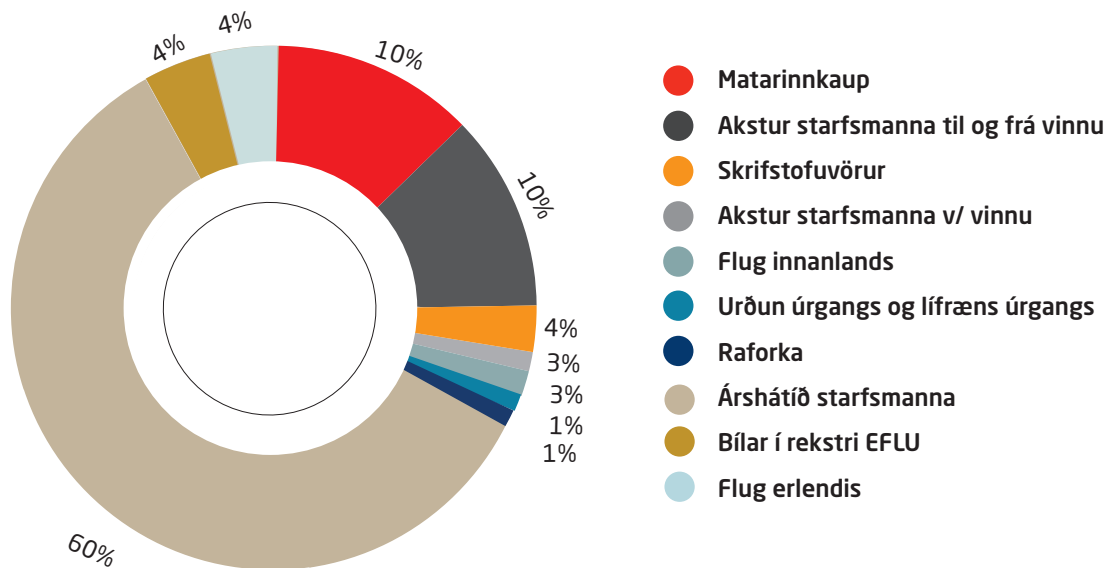
Hlutfallsleg losun 2022

MIÐAÐ VIÐ LOSUNARÞETTI SEM SKILGREINDIR VORU 2015

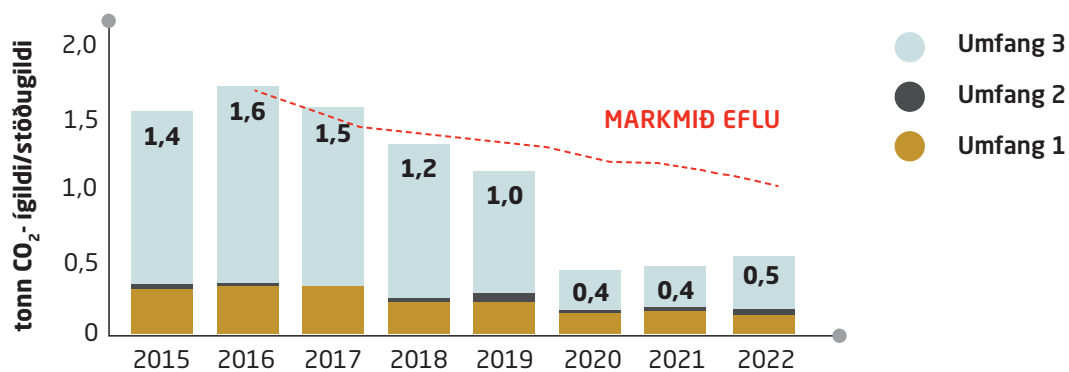


Hlutfallsleg losun 2022

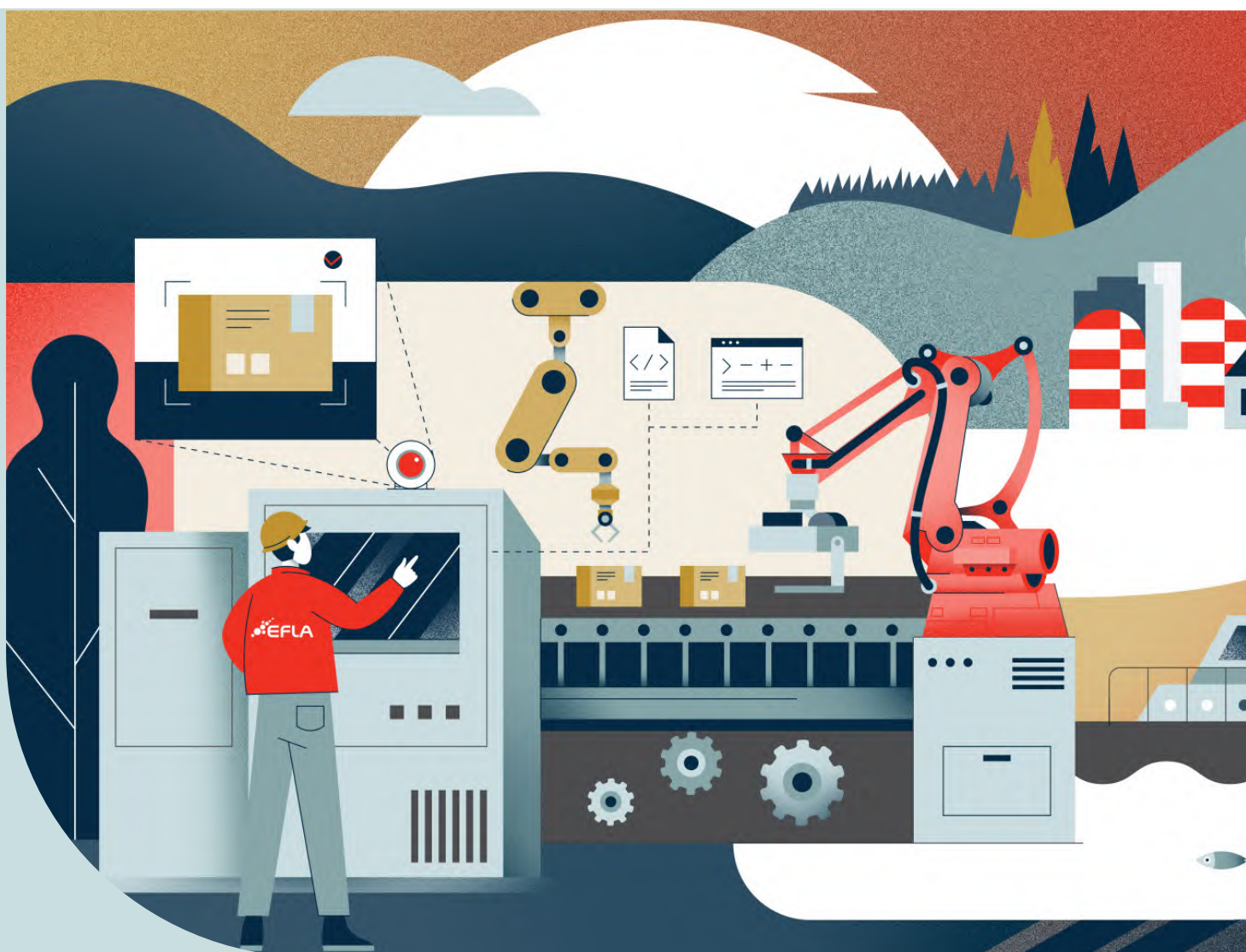
MEÐ ÖÐRUM ÞÁTTUM SEM EFLA HEFUR ÁHRIF Á



Losun GHG í rekstri EFLU*



* Miðað við losunarþætti sem skilgreindir voru árið 2015





Lykiltölur í grænu bókhaldi EFLU 2022

UMHVERFISPÁTTUR	EINING	2020	2021	2022	EINING	2020	2021	BREYTING
RAFORKA								
RAFORKUNOTKUN	kWst	682.442	612.756	601.411	kWst/m ²	67	60	-11%
ELDSNEYTI								
BENSÍN OG DÍSEL	lítrar	14.383	17.338	14.046	l/st.gildi	56	43,6	-22%
VATNSORKA								
HEITT VATN	m ³	41.722	40.278	28.155	m ³ /m ²	1,47	0,93	-36%
ÚRGANGUR*								
<i>EFNI TIL ENDURVINNSLU</i>								
ENDURVINNANLEGUR ÚRGANGUR (PAPPI, PAPPÍR, PLAST, MÁLMAR)	tonn	6,7	6,1	9,2	kg/st.gildi*	25	38	51%
LÍFRÆNN ÚRGANGUR	tonn	6,7	8	8,6	kg/st.gildi*	33	35	7%
STEINEFNI	tonn	9,7	15,3	7,5				
RAFTÆKI	tonn			0,2				
<i>EFNI TIL FÖRGUNAR</i>								
URÐUN	tonn	5,5	5,7	5,7	kg/st.gildi*	24	16	-31%
SPILLIEFNI	tonn	<0,01	0	0,1	kg/st.gildi*	0	0	
ENDURVINNSLUHLUTFALL	%				%	84%	86%	
LOSUN GH								
KOLEFNISSPOR LOSUNAR- PÁTTA MIÐAÐ VIÐ LOFTS- LAGSMARKMIÐ EFLU FRÁ ÁRINU 2015	tonn CO ₂ - ígilda	117	132	168	tonn CO ₂ ígilda/ stöðugildi	0,40	0,43	0,52
KOLEFNISSPOR ANNARRA PÁTTA SEM STARFSEMI EFLU HEFUR ÓBEIN ÁHRIF Á				882	tonn CO ₂ ígilda/ stöðugildi			2,7
KOLEFNISBINDING	tonn CO ₂ - ígilda	117	132	795				
HEILDARFJÖLDI STÖÐU- GILDA Á ÍSLANDI		296	309	322				
STÖÐUGILDI HÖFUÐ- STÖÐVA		238	244	243				

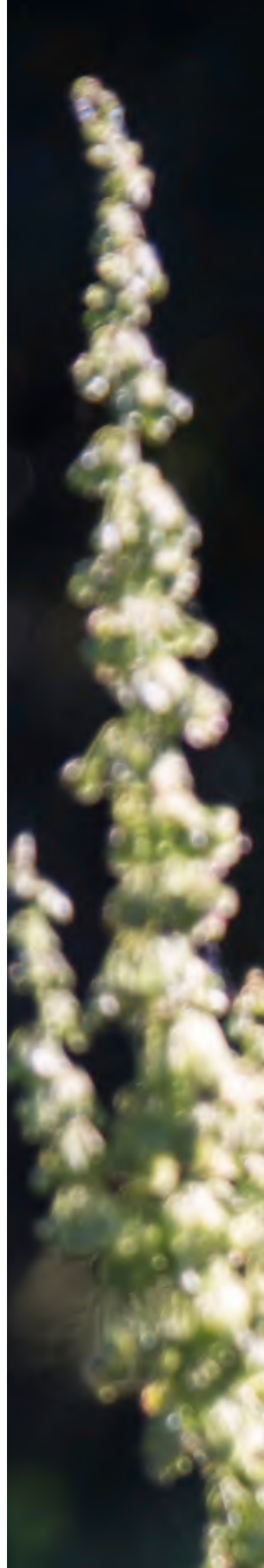
* Eingöngu stöðugildi höfuðstöðva

Umhverfi í rekstri EFLU um allan heim

Eftirfarandi umfjöllun á við um umhverfisárangur í rekstri dótturfélaga EFLU erlendis. Öll dótturfélög EFLU starfa samkvæmt lögum og reglum sem eiga við um umhverfismál í viðkomandi landi en dótturfélag EFLU AS í Noregi er eina dótturfélagið sem starfar samkvæmt vottuðu umhverfisstjórnunarkerfi.

NOREGUR

EFLA AS í Noregi starfar samkvæmt vottuðu umhverfisstjórnunarkerfi og hefur sett sér markmið í umhverfismálum. Markmiðin má sjá á næstu síðu og árangur á árinu 2022. Í Noregi starfa 38 einstaklingar.



Lykiltölur í grænu bókhaldi EFLU AS

MARKMIÐ 2022

ÁRANGUR 2022



Samdráttur í notkun pappírs á hvert stöðugildi um 5% milli ára

15%

Samdráttur m.v. 2019
Ekki náðist 5% samdráttur m.v. 2021



Minnkun á losun gróðurhúsalofttegunda vegna flugferða erlendis. Losun undir 0,1 tonn CO₂-ígilda/stöðugildi.

Markmiðinu var ekki náð vegna fjölda flugferða erlendis. Eftir á að hyggja var markmiðið óraunhæft miðað við fjölda verkefna á erlendri grundu.



Draga úr losun gróðurhúsalofttegunda vegna árlegrar fagferðar alls starfsfólks EFLU AS um 30% miðað við viðmiðunarárið 2018.

45%

45% lægra kolefnisspor vegna árlegrar fagferðar alls starfsfólks miðað við árið 2018.



Kolefnisjöfnun allrar losunar gróðurhúsalofttegunda fyrir árið 2030

Keyptar hafa verið kolefniseiningar frá Kolvið á móti kolefnislosun fyrir árið 2022.

Pappírnotkun jókst töluvert á milli áráanna 2021 og 2022, markmið EFLU AS var að minnka notkun pappírs á hvert stöðugildi um 5% milli áráanna 2021 og 2022. Notkun pappírs miðað við hvert stöðugildi var 2,12 kg, en var 1,26 kg/stöðugildi árið 2021, sem tengja má við mikla fjarvinnu árið 2021. Ef miðað er við notkun pappírs á hvert stöðugildi árið 2019 var rúmlega 15% samdráttur.

Losun gróðurhúsalofttegunda á hvert stöðugildi hjá EFLU AS árið 2022 var 0,48 tonn CO₂-ígilda sem er um fjórfalt hærra miðað við árið 2021 (0,12 tonn CO₂-ígilda/stöðugildi). Ef miðað er við árið 2019, þar sem Covid hafði ekki áhrif á losun, er kolefnissporið 64% lægra.

Keyptar hafa verið kolefniseiningar frá Kolvið á móti kolefnislosun EFLU AS árið 2022. Kolefnisspor EFLU AS árið 2022 að teknu tilliti til kolefnisbindingar er því 0 tonn CO₂-ígilda/stöðugilda.

64% Lækkun á kolefnis-
spori EFLU AS m.v 2019

SKOTLAND

Í KSLD í Skotlandi starfa fimm einstaklingar. Engir bílar eru í rekstri KSLD, en bílar eru leigðir þegar reynist erfitt að nálgast verkstað með almennings-samgöngum. Árið 2022 voru 1502 km keyrðir á leigðum bílum sem allir gengu fyrir jarðefnaeldsneyti. Starfsmenn ferðast almennt innan Bretlands með lestum. Pappírnotkun og úrgangur í rekstri KSLD var haldið í lágmarki á starfsárinu. Úrgangur er flokkaður í pappa og almennt sorp, í samræmi við flokkun á svæði starfsstöðvarinnar. Flugferðir á árinu 2022 voru í lágmarki í samræmi við markmið KSLD, en fjórar ferðir voru farnar frá Edinborg til Tel Aviv og ein ferð til Tartu. Í starfsemi KSLD er lögð áhersla á heimsmarkmið sameinuðu þjóðanna um nýsköpun og uppbyggingu (númer 9) og sjálfbærar borgir og samfélög (númer 11). Verkefni KSLD tengjast einnig hönnun með hringrásarhagkerfi í huga og tengist sú vinna heimsmarkmiði númer 12 um ábyrga neyslu.



HEIMSMARKMIÐ

Nýsköpun og uppbygging
Sjálfbærar borgir og samfélög
Ábyrg neysla og framleiðsla



PÓLLAND

Í Ispol í Póllandi starfa 23 einstaklingar. Í starfsstöðvum Ispol er upphitun með gasi og rafmagn kemur úr kolaorku. Ispol rekur fyrirtækjabíla sem notaðir eru í verkefni tengd starfseminni, allir ganga fyrir jarðefnaeldsneyti. Heildarlosun gróðurhúsalofttegunda frá akstri þeirra árið 2022 var 39,5 tonn CO₂-ígildi. Úrgangur frá starfseminni er flokkaður í pappa, plast, lífrænt, raftækjaúrgang og almennt sorp, og var flokkunarhlutfallið 80% árið 2022. Engar flugferðir vegna starfseminnar voru árið 2022.

80%

flokkunarhlutfall hjá
ISPOL í Póllandi.

FRAKKLAND

Í Frakklandi starfar HECLA, en HECLA varð dótturfélag EFLU árið 2022. Ekki hafa verið sett markmið fyrir starfsemina enn sem komið er. Heildarlosun gróðurhúsalofttegunda frá akstri bifreiða tengdri starfseminni árið 2022 var 17,7 tonn CO₂-ígildi. Pappírnotkun og úrgangi í rekstri er haldið í lágmarki. En heildarmagn úrgangs var um 266 kg á starfsárinu og flokkun í pappa, málma og raftækjaúrgang.



Framlag EFLU 2022 í þágu Heimsmarkmiðanna

Heimsmarkmið Sameinuðu þjóðanna um sjálfbæra þróun eru víðtækustu markmið sem ríki heims hafa komið sér saman um til að tryggja velmegun og mannréttindi um allan heim fyrir árið 2030. Markmiðunum er ætlað að vera leiðarvísir fyrir samfélög og fyrirtæki um hvar áherslurnar ættu að liggja þegar litið er til velmegunar og mannréttinda.

Hér má sjá nokkur dæmi um hvernig EFLA tengir starfsemi sína við þessi viðmið.



Engin fátækt

- Styrkir úr samfélagssjóði



Ekkert hungur

- Styrkir úr samfélagssjóði
- Matargjafir



Heilsa og vellíðan

- Samgöngusamningar
- Íþrótt- og hreyfistyrkir
- Aðstaða til íþróttaiðkunar
- Sturtuáðstaða og geymsluáðstaða fyrir hjól
- Vottað stjórnkerfi um heilbrigði og öryggi á vinnustað, ISO 45001
- Hollur matur í mötuneyti
- Heilsueflingarvika
- Lífshlaupið
- Hjólað í vinnuna
- Hús og heilsa
- Vinnuvernd
- Heilsueflandi vinnustaður



Menntun fyrir alla

- Markviss starfsþróun
- Starfsþróunarsamtöl
- Hæft og áhugasamt starfsfólk
- Framlag til háskólamenntunar



Jafnrétti kynjanna

- Jafnlaunavottun
- Jafnréttisstefna



Hreint vatn og hreinlætisaðstaða

- Ráðgjöf í fagteymum
- Fylgst er með vatnsnotkun á starfsstöðvum



Sjálfbær orka

- Ráðgjöf í fagteymum
- Notkun 100% endurnýjanlegrar orku til húshitunar og raforku
- Fylgst er með orkunotkun



Góð atvinna og hagvöxtur

- Áhersla á sterkan rekstur
- Fyrirmyndarfyrirtæki hjá Creditinfo
- Starfsánægja er mæld reglulega
- Arður útgreiddur til hluthafa
- Styrkir úr samfélagssjóði



Nýsköpun og uppbygging

- Nýsköpun innan allra fagteyma
- Samstarf við háskóla
- Fjöldmörg nýsköpunar og þróunarverkefni
- Virk sókn í innlenda og erlenda rannsóknarsjóði



Aukinn jöfnuður

- Jafnréttisstefna
- Jafnlaunavottun ÍST 85:2012



Sjálfbærar borgir og samfélög

- Ráðgjöf í fagteymum
- Unnið að BREEAM in USE vottun höfuðstöðva
- Samgöngusamningar við starfsmenn



Ábyrg neysla og framleiðsla

- Áhersla á vistvæna hönnun þ.m.t. til að minnka notkun efnis og orku
- Ábyrg innkaup
- Fylgst er með pappírnotkun EFLU
- Fylgst er með rafmagns- og vatnsnotkun
- Loftslagsmarkmið
- Vottuð umhverfisstjórnun skv. ISO 14001



Aðgerðir í loftslagsmálum

- Áhersla í stefnumótun á umhverfisvænar lausnir sem styðja raunhæfa samfélagsþróun
- Ráðgjöf í fagteymum
- Loftslagsmarkmið
- Samstarf við utanaðkomandi aðila vegna kolefnisjöfnunar
- Starfað er eftir vottaðri umhverfisstjórnun skv. ISO 14001



Líf í vatni

- Afgerandi forysta í lausnum sem hafa jákvæð umhverfisáhrif
- Starfað er eftir vottaðri umhverfisstjórnun skv. ISO 14001



Líf á landi

- Afgerandi forysta í lausnum sem hafa jákvæð umhverfisáhrif
- Samstarf við utanaðkomandi aðila vegna kolefnisjöfnunar
- Starfað er eftir vottaðri umhverfisstjórnun skv. ISO 14001



Friður og réttlæti

- Mannauðsstefna
- Jafnréttisstefna
- Stefna gegn einelti og áreitni
- Reglur um upplýsingaöryggi
- Reglur um vernd persónuupplýsinga



Samvinna um markmiðin

- Aðili að Global Compact sáttmála Sameinuðu þjóðanna um samfélagslega ábyrgð
- Aðili að Nordic Built



UFS Samfélagsuppgjör EFLA hf.

EFLA birtir í annað sinn í samfélagsskýrslu sinni samfélagsuppgjör út frá UFS leiðbeiningum frá Nasdaq, Viðskiptaráði Íslands og fleirum. UFS stendur fyrir Umhverfi (e. Environment) – Félagslegir þættir (e. Social) – Stjórnarhættir (e. Governance). UFS samfélagsuppgjör nær því utan um mælikvarða frá öllum þáttum er tengjast sjálfbærni í rekstri EFLU á Íslandi.

UFS Samfélagsuppgjör

UMHVERFI (E)		
Breytur	EINING	2022
E1 - LOSUN GRÓÐURHÚSALOFTTEGUNDA		
▪ Umfang 1	tCO ₂	37
▪ Umfang 2	tCO ₂	6
▪ Umfang 3	tCO ₂	1.008
E2 - LOSUNARKRÆFNI GRÓÐURHÚSALOFTTEGUNDA		
▪ Losun gróðurhúsalofttegunda á hvern starfsmann	tCO ₂ /starfsmann	3,26
▪ Heildarlosun lofttegunda annarra en gróðurhúsalofttegunda	Á ekki við.	
E3 - ORKUNOTKUN		
▪ Bein orkunotkun	MWst	38
▪ Óbein orkunotkun	MWst	2.277
E4 - ORKUKRÆFNI		
▪ Bein heildarorkunotkun á fermetra	kWst/m ²	60
E5 - SAMSETNING ORKU		
▪ Endurnýjanleg orka	%	98
▪ Önnur orka	%	2
E6 - VATNSNOTKUN		
▪ Heildar vatnsnotkun	m ³	51.534
▪ Heildarmagn af vatni sem er endurheimt	%	0%
E7 - UMHVERFISSTARFSEMI		
▪ Fylgir fyrirtækið þitt formlegri umhverfisstefnu?	Já/Nei	Já
▪ Fylgir fyrirtækið þitt tilteknum stefnum fyrir úrgang, vatn, orku, og/eða endurvinnslu?	Já/Nei	Já
▪ Notast fyrirtækið þitt við viðurkennt orkustjórnunarkerfi?	Já/Nei	Já
E8 - LOFTSLAGSEFTIRLIT / STJÓRN		
▪ Hefur stjórn þín eftirlit með og/eða stjórnar loftslagstengdri áhættu?	Já/Nei	Nei
E9 - LOFTSLAGSEFTIRLIT / STJÓRNENDUR		
▪ Hefur æðsta stjórnunarteymi þitt eftirlit með og/eða stjórnar loftslagstengdri áhættu?	Já/Nei	Nei
E10 - MILDUN LOFTSLAGSÁHÆTTU		
▪ Heildarfjármagn sem árlega er fjárfest í loftslagstengdum innviðum, seiglu og vöruþróun	ISK	0

FÉLAGSLEGIR ÞÆTTIR (S)

BREYTUR	EINING	2022
S1 - LAUNAHLUTFALL FORSTJÓRA		
▪ Laun framkvæmdastjóra í hlutfalli við miðgildi launa	%	2,4
▪ Er þetta hlutfall sett fram af fyrirtækinu þínu í skýrslugjöf til yfirvalda?		Nei
S2 - LAUNAMUNUR KYNJA		
▪ Miðgildi launagreiðslna karla í hlutfalli við miðgildi launagreiðslna kvenna	%	1,3
STARFSMANNAVELTA		
▪ Árleg breyting starfsfólks í fullu starfi	%	12,58%
▪ Árleg breyting starfsfólks í hluta starfi	%	
▪ Árleg breyting verktaka og ráðgjafa	%	
S4 - KYNJAFJÖLBREYTNÍ		
▪ Kynjahlutfall innan fyrirtækisins, í prósentum		
Karlar	%	64%
Konur	%	36%
▪ Kynjahlutfall í byrjunarstörfum og næsta starfsmannalagi fyrir ofan, í prósentum		
Karlar	%	58%
Konur	%	42%
▪ Kynjahlutfall í störfum í efsta starfsmannalagi og sem framkvæmdastjórar, í prósentum		24%
Karlar	%	75%
Konur	%	25%
S5 - HLUTFALL TÍMABUNDINNA STARFSKRAFTA		
▪ Prósentu starfsfólks í hlutastarfi		
▪ Prósentu þeirra sem eru í verktöku og/eða ráðgjöf		
S6 - AÐGERÐIR GEGN MISMUNUN		
▪ Fylgir félagið stefnu gegn kynferðislegri áreitni og/eða mismunun?	Já/Nei	Já
S7 - VINNUSLYSATÍÐNI		
▪ Tíðni öryggistengdra atvika	Fjöldi/1 milljón vinnustundir	0
S8 - HNATTRÆN HEILSA OG ÖRYGGI		
▪ Fylgir fyrirtækið þitt starfstengdri heilsustefnu og/eða hnattrænni stefnu um heilsu og öryggi?	Já/Nei	Já
S9 - BARNA- OG NAUÐUNGARVINNA		
▪ Fylgir fyrirtækið þitt stefnu gegn barna- og/eða nauðungarvinnu?	Já/Nei	Já
▪ Ef já, nær stefnan gegn barna- og/eða nauðungarvinnu einnig til birgja og seljenda?	Já/Nei	Nei
S10 - MANNRÉTTINDI		
▪ Fylgir fyrirtækið þitt mannréttindastefnu?	Já/Nei	Já
▪ Ef já, nær mannréttindastefnan einnig til birgja og seljenda?	Já/Nei	Nei

STJÓRNARHÆTTIR (G)

BREYTUR	EINING	2022
G1 - KYNJAHLUTFALL Í STJÓRN		
▪ Hlutfall kvenna í stjórn	%	40
▪ Hlutfall kvenna í formennsku nefnda	%	
G2 - ÓHÆÐI STJÓRNAR		
▪ Bannar fyrirtækið forstjóra að sinna stjórnarformennsku?	Já/Nei	Já
▪ Hlutfall óháðra stjórnarmanna	%	0
G3 - KAUPAUKAR		
▪ Fá framkvæmdastjórar formlegan kaupauka fyrir að ná árangri á sviði sjálfbærni?	Já/Nei	Nei
G4 - KJARASAMNINGAR		
▪ Hlutfall starfsfólks fyrirtækisins í prósentum sem fellur undir almenna kjarasamninga	%	100%
G5 - SIÐAREGLUR BIRGJA		
▪ Ber seljendum þínum eða birgjum að fylgja siðareglum?	Já/Nei	Nei
▪ Ef já, hve hátt hlutfall þinna birgja hafa formlega vottað að þeir fylgi siðareglunum, í prósentum?		
G6 - SIÐFERÐI OG AÐGERÐIR GEGN SPILLINGU		
▪ Fylgir fyrirtækið þitt stefnu um siðferði og/eða aðgerðum gegn spillingu?	Já/Nei	Já
▪ Ef já, hve hátt hlutfall vinnuafis þíns hefur formlega vottað að það fylgi stefnunni, í prósentum?	%	0%
G7 - PERSÓNUVERND		
▪ Fylgir fyrirtækið þitt stefnu um persónuvernd?	Já/Nei	Já
▪ Hefur fyrirtækið þitt hafist handa við að fylgja GDPR reglum?	Já/Nei	Já
G8 - SJÁLFBÆRNISKÝRSLA		
▪ Gefur fyrirtækið þitt út sjálfbærnisráskýrslu?	Já/Nei	Já
▪ Eru gögn um sjálfbærni að finna í skýrslugjöf til yfirvalda?	Já/Nei	Já
G9 - STARFSVENJUR VIÐ UPPLÝSINGAGJÖF		
▪ Veitir fyrirtækið þitt upplýsingar um sjálfbærni til viðurkenndra aðila með skipulögðum hætti?	Já/Nei	Já
▪ Leggur fyrirtæki þitt áherslu á tiltekin heimsmarkmið Sameinuðu þjóðanna um sjálfbæra þróun (UN SDGs)?	Já/Nei	Já
Setur fyrirtækið þitt markmið og gefur skýrslu um framvindu heimsmarkmiða?	Já/Nei	Já
G10 - GÖGN TEKIN ÚT/SANNREYND AF YTRI AÐILA		
▪ Er upplýsingagjöf þín um sjálfbærni tekin út eða sannreynd af þriðja aðila?	Já/Nei	Nei

Lokaorð

Í þessari samfélagsskýrslu hefur verið leitast við að taka saman á einum stað helstu áherslur fyrirtækisins um samfélagslega ábyrgð og sýna fram á hvernig samfélagsleg ábyrgð endurspeglast í verkum, stefnum og framtíðarsýn EFLU. Samfélagsleg ábyrgð og sjálfbærni geta aldrei verið sjálfstæðir eða óháðir hlutar í starfsemi fyrirtækis heldur eru þeir samofnir eðlilegum og heilbrigðum rekstri. Eins eru Heimsmarkmið Sameinuðu þjóðanna tengd inn í rekstur fyrirtækisins og eru m.a. höfð að leiðarljósi við stefnumörkun EFLU.





Okkar hlutverk er að
koma fram með lausnir
sem stuðla að framförum
og efla samfélög.