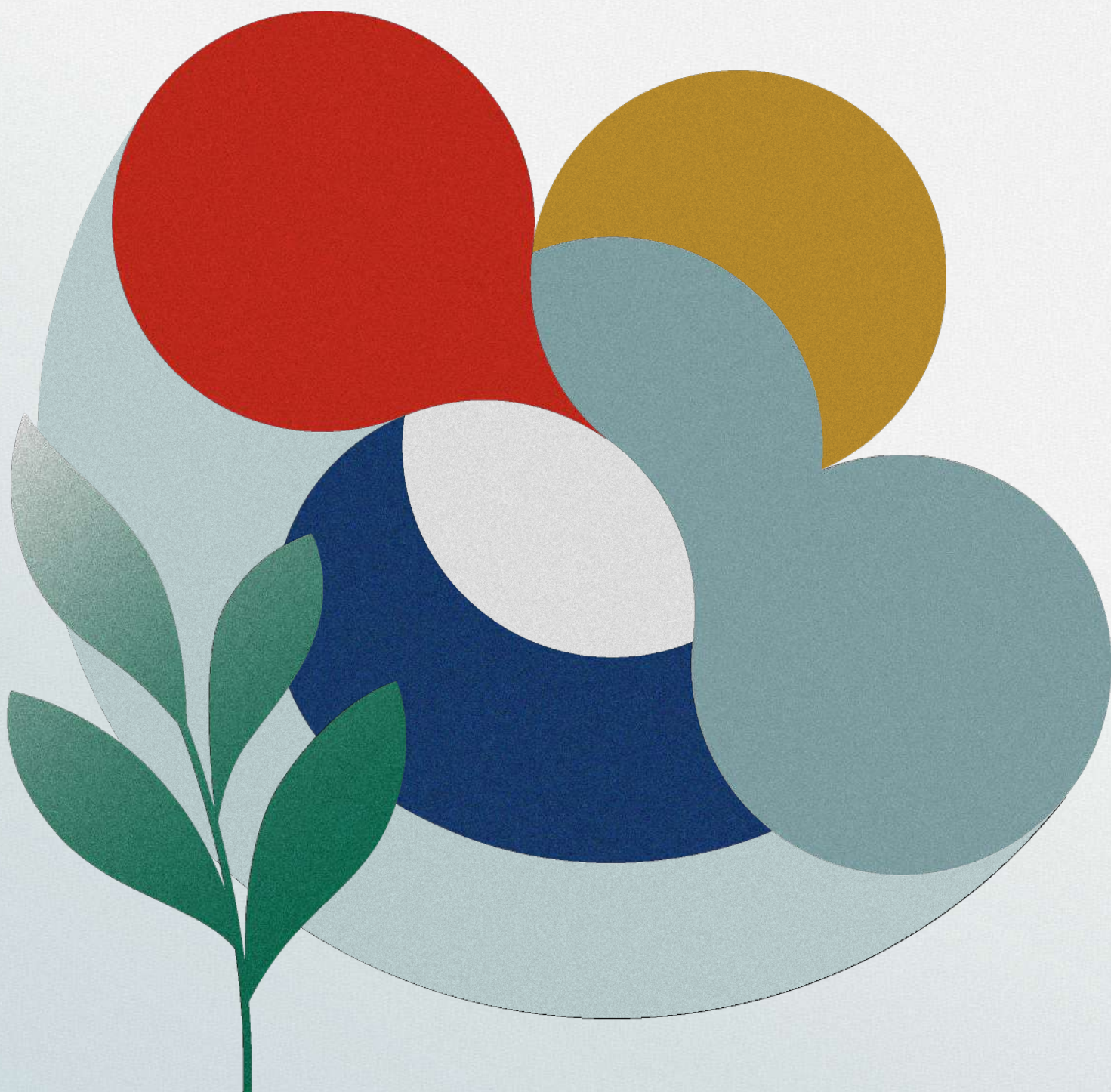


# Samfélagsskýrsla

2021



---

# Efnisyfirlit

EFLA allt mögulegt	3
Um EFLU	5
Tilnefningar, viðurkenningar og verðlaun	12
Eflu-Ping - Hringrásarhagkerfið	14
Ráðgjöf EFLU	18
Samfélagið	24
Mannréttindi	27
Vinumarkaðurinn og vinnuumhverfið	28
Gegn spillingu	35
Umhverfi í rekstri EFLU á Íslandi	36
Umhverfismarkmið í rekstri EFLU	37
Notkun pappírs	38
Orkunotkun	38
Úrgangur	39
Akstur og flug	40
Umhverfi í rekstri EFLU um allan heim	46
Heimsmarkmið Sameinuðu þjóðanna	50
Lokaorð	56



---

# EFLA – allt mögulegt

Samfélög taka sífelldum breytingum, en óhætt er að segja að breytingarnar hafa verið bæði meiri og hraðari undanfarin misseri. Ekki nóg með að tæknin dragi vagn breytinga hraðar með hverju árinu heldur hefur heimsfaraldurinn breytt daglegu lífi fjölda fólks. Þær breytingar eru ekki bara til skemmri tíma. Margt bendir til þess að breytingarnar verði varanlegar og þá sérstaklega þegar kemur að fjarvinnu og samskiptum fólks í viðskiptum. Þá breytti stríð í Úkraínu vest-rænum veruleika á örfáum dögum og ljóst að áhrifin verða mikil þó engin leið sé að segja til um hversu umfangsmikil þau verða. Það sem hefur ekki breyst er að fyrirtæki verða að vera sífellt sveigjanlegri og fljótari að aðlaga sig að breyttum aðstæðum.

EFLA hefur verið þeirrar gæfu aðnjótandi að hafa á að skipa gríðarlega öflugum hópi starfsfólks sem hefur verið aflvaki breytinga og leiðandi í þróun nýrra lausna á flestum sviðum verkfræði og tækni. Við sem erum svo heppinn að tilheyra þessum hópi í dag ætlum okkur hvergi að slá af, heldur halda áfram með framtíðarsýn EFLU að leiðarljósi, að verða fyrirmynd þekkingarfyrirtækja og brautryðjandi við úrlausn brýnna samfélagsverkefna, og þar er af nógu að taka. Ísland, og raunar mannkyn allt, hefur sett sér metnaðarfull markmið til að stemma stigu við mengun sem ógnar öllu lífi á jörðinni til lengri tíma litið. Til að draga úr losun gróðurhúsalofttegunda sem veldur hlýnun andrúmsloftsins með ýmsum afleiðingum eins og súrnun sjávar og öfgum í verðurfari þarf að finna upp nýja tækni og ráðast í stórtækar aðgerðir. Við þurfum að breyta notkun mannkyns á auðlindum jarðar og innleiða hringrásarhagkerfi þar endurnýting verður lykll að breyttu samfélagi.

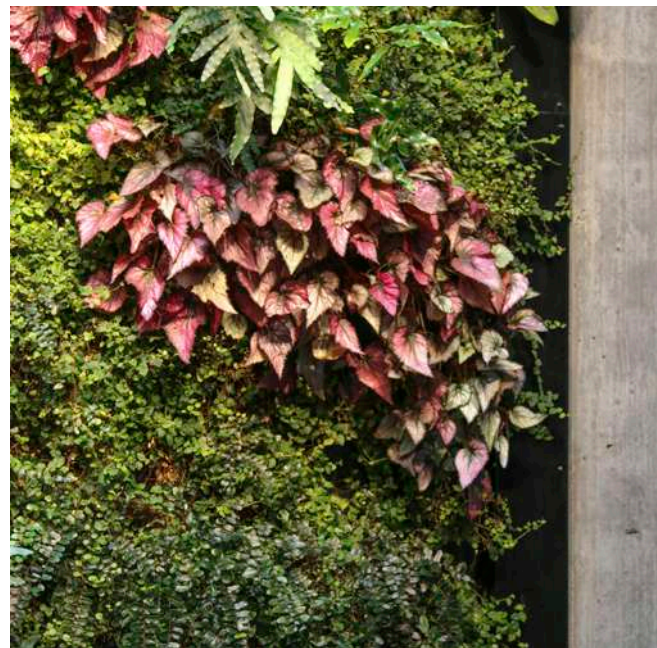


Stjórnvöld þurfa að setja skýran og sem einfaldastan ramma um nýjar áherslur til að hægt sé að ná markmiðum um kolefnishlutleysi og samfélag án notkunar jarðefnaeldsneytis. Takist það, ásamt því að setja hvata til að flýta sem mest þeirri umbyltingu sem þarf að eiga sér stað, mun atvinnulífið finna lausnir til að ofangreindum markmiðum verði náð. Við hjá EFLU munum ekki láta okkar eftir liggja enda gerum við okkur grein fyrir að ráðgjöf okkar, þjónusta og nýsköpun geta haft mikil áhrif til góðs í samfélaginu. Við munum áfram setja okkur sífellt metnaðarfullri markmið um samfélagslega ábyrgð í eigin rekstri og leggja áherslu á umhverfismál, félagslega og siðferðilega þætti. Jafnframt erum við á þeirri vegferð að samtvinna umhverfissvæna hugsun og lausnir inn í alla okkar þjónustu og ráðgjöf. Með því viljum við hjálpa viðskiptavinum að sjá ný tækifæri í því að stíga skref í átt að grænni framtíð og um leið færa þeim meira virði en ella.

Núverandi og næsti áratugur þurfa að verða áratugir aðgerða í loftlagsmálum. Allar vísbendingar segja okkur að við séum í kappi við tímann. Sem samfélag þurfum við að bera gæfu til að ræða hlutina málefnalega, finna lausnir og hrinda þeim hratt í framkvæmd. EFLA ætlar sér að vera virkur þátttakandi í því ferli, enda er það hluti af því að vera samfélagslega ábyrgt fyrirtæki.

**Sæmundur Sæmundsson**  
framkvæmdastjóri EFLU.





---

## Um EFLU

EFLA er þekkingarfyrirtæki með hátt í 50 ára sögu sem veitir fjölbreytta þjónustu á öllum helstu sviðum verkfræði, tækni og tengdra greina. Hlutverk EFLU er að koma fram með lausnir sem stuðla að framförum viðskiptavina og efla samfélög. Því er samfélagsleg ábyrgð ofin saman við tilgang fyrirtækisins.

EFLA hefur í heiðri vistvæna áherslu og sjálfbærni í viðfangsefnum sínum og ber virðingu fyrir samfélagi og umhverfi. Metnaður starfsfólks liggur m.a. í að veita viðskiptavinum og samstarfsaðilum framúrskarandi þjónustu og afburða ráðgjöf. Starfsumhverfið er krefjandi þar sem ríkar kröfur eru gerðar til þróunar á nýjum aðferðum og lausnum og gegnir því nýsköpun mikilvægu hlutverki í starfsemi. EFLA heldur úti starfsstöðvum um allt land auk þess að hafa skapað sér fótfestu og byggt upp starfsemi erlendis. EFLA á dóttur- og hlutdeildarfélög í sjö löndum en auk Íslands skilgreinir fyrirtækið Noreg sem sinn heimamarkað.

Hlutverk EFLU er að koma fram með lausnir sem stuðla að framförum viðskiptavina og efla samfélög.

Traustur rekstur er lykilatriði í starfseminni og samkvæmt ársreikningi EFLU 2021 námu rekstrartekjur fyrirtækisins, ásamt dótturfélögum, tæplega 7,2 milljörðum króna og þar af voru tekjur erlendra verkefna um 17% af veltu. EFLA er hlutafélag og er starfsfólk, allt starfandi í félaginu, eigendur þess. EFLA hefur, eins og aðeins um 60 önnur fyrirtæki, hlotið viðurkenningu Creditinfo sem framúrskarandi fyrirtæki hvað varðar rekstur og fjárhagslega stöðu frá upphafi þeirrar viðurkenningar, árið 2010.

Lögð er áhersla á að allt starfsfólk EFLU hafi gildi fyrirtækisins að leiðarljósi í öllu sínu starfi, við ákvörðunartöku og í samskiptum við samstarfsfélaga og viðskiptavinum. Þau grundvallarviðhorf og hugmyndir sem liggja að baki fyrirtækjamenningu EFLU endurspeglast skýrt í þremur gildum:

2021  
LYKILTÖLUR



7,2  
MILLJARÐAR

## Hugrekki

ÖLL VERKEFNI ERU ÁSKORUN UM AÐ FINNA SNJALLAR  
LAUSNIR - HJÁ OKKUR ER „ALLT MÖGULEGT“.

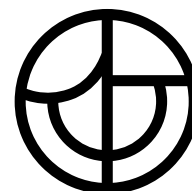
## Samvinna

VIÐ ERUM SAMSTILLT OG VINNUM NÁIÐ MEÐ  
VIÐSKIPTAVINUM AÐ FRAMÚRSKARANDI ÁRANGRI.

## Traust

VIÐ BYGGJUM Á ÖFLUGRI ÞEKINGU, REIÐUM OKKUR HVERT  
Á ANNAÐ OG STÖNDUM VIÐ ÞAÐ SEM VIÐ SEGJUM.

Öll starfsemi EFLU ber þess merki að stjórnkerfi fyrirtækisins eru vottuð og byggjast á gæðastjórnun ISO 9001, umhverfisstjórnun ISO 14001 og öryggis-  
stjórnun ISO 45001. Starfsemin er *jafnlaunavottuð* og hefur fyrirtækið innleitt  
aðferðafræði upplýsingaöryggisstaðalsins *ÍST 27001*.



JAFNLAUNAVOTTUN  
2022 - 2025

EFLA er aðili að *Global Compact* sáttmála Sameinuðu þjóðanna um samfélagslega ábyrgð og styðst við heimsmarkmið Sameinuðu þjóðanna um sjálfbæra þróun í stefnumörkun fyrirtækisins. Heimsmarkmiðin eru 17 með 169 undir-  
markmið og gilda til ársins 2030.

EFLA hefur forgangsraðað fjórum heimsmarkmiðunum út frá stefnumiðum fyrirtækisins. Þau tengjast kjarnastarfsemi EFLU og eru samofin stefnumótun félagsins. Þessi markmið eru:



Jafnframt er áhersla á heimsmarkmið nr. 5 - Jafnrétti kynjanna, 8 - Góð atvinna og hagvöxtur og nr. 13 - Aðgerðir í loftslagsmálum.

Í takt við hraðar breytingar og þróun í samfélaginu og starfsumhverfi EFLU innleiddi fyrirtækið nýtt skipulag og virkni í starfseminni á árinu 2019, þar sem teymishugsun er kjarninn. Markmiðið er að skapa skýrari megináherslur í starfseminni, einfaldari uppbyggingu, meiri aðlögunarhæfni, spennandi starfsþróunarmöguleika og lifandi fyrirtæki.

Markaðssvið fyrirtækisins eru nú fjögur: *byggingar, iðnaður, orka og samfélag*, og á landsbyggðinni eru svæðisskrifstofur EFLU á *Norðurlandi, Austurlandi, Vestfjörðum* og *Suðurlandi*. Stoðsvið EFLU eru þrjú: *mannauður, rekstur* og *markaðsþróun*. Um 22% starfsfólks EFLU starfa á landsbyggðinni.

## BYGGINGAR

EFLA hefur verið í fararbroddi við hönnun mannvirkja. Það á bæði við í nýbyggingum og endurgerð bygginga. Vistvæn sjónarmið eru höfð að leiðarljósi og rík áhersla lögð á nýsköpun og þróun. Sérstaða EFLU felst í mikilli breidd, alhliða þekkingu og hæfni til að koma fram með óhefðbundnar lausnir í krefjandi verkefnum, t.d. við undirbúning, áætlunargerð, hönnun, eftirlit og verkefnastjórnun.





Vellíðan og heilsa notenda í byggingum er ætíð í forgrunni og tekur hönnunin mið af vönduðu efnisvali, loftgæðum, hljóðvist, orkunýtni og lýsingu. Ávallt er miðað að því að lágmarka umhverfisáhrif bygginga yfir líftíma þeirra til þess að minnka kolefnisfótspor og stuðla að sjálfbærni.

### **IÐNAÐUR**

Sérfræðingar EFLA hafa alþjóðlega reynslu í verkefnum og ráðgjöf í iðnaði og framleiðslu, þar með talið í stjórnkerfum, vinnsluferlum, stýringum og sjálfvirkni. Við blasir áframhaldandi hröð þróun tengd tækni og stafrænni umbreytingu þar sem EFLA styður viðskiptavinum í þeirri vegferð.



EFLA veitir fjölbreytta ráðgjöf í iðnaði til að auka skilvirkni, framleiðni, öryggi, upplýsingagjöf og gæði í vinnsluferlum og þjónustu. Einnig er til staðar yfirgripsmikil þekking á vinnsluferlum og sjálfvirknivæðingu í iðnaði og stjórnkerfum. Unnið er markvisst að þróun snjallra lausna og heildarlausna þar sem gervigreind, róbótatækni og myndgreining gegnir mikilvægu hlutverki.

### **ORKA**

EFLA veitir heildstæða ráðgjöf við undirbúning, rannsóknir og virkjun endurnýjanlegrar orku ásamt flutnings- og dreifikerfi raforkunnar. EFLA hefur mikla alþjóðlega reynslu í hönnun orkuflutningskerfa. Jafnframt býr starfsfólk yfir sterkri faglegri sérhæfingu í orkumálum og hefur áratuga reynslu í hagrænum greiningum og ráðgjöf á sviði orkumála og raforkukerfisins í heild.



Aðgangur að sjálfbærri orku og orkuskipti verða grundvallaratriði í framförum og hagsæld í framtíðinni og lykilþáttur í baráttunni gegn loftslagsbreytingum. EFLA er leiðandi þátttakandi í þróun lausna og ráðgjafar á þessu sviði.

### **SAMFÉLAG**

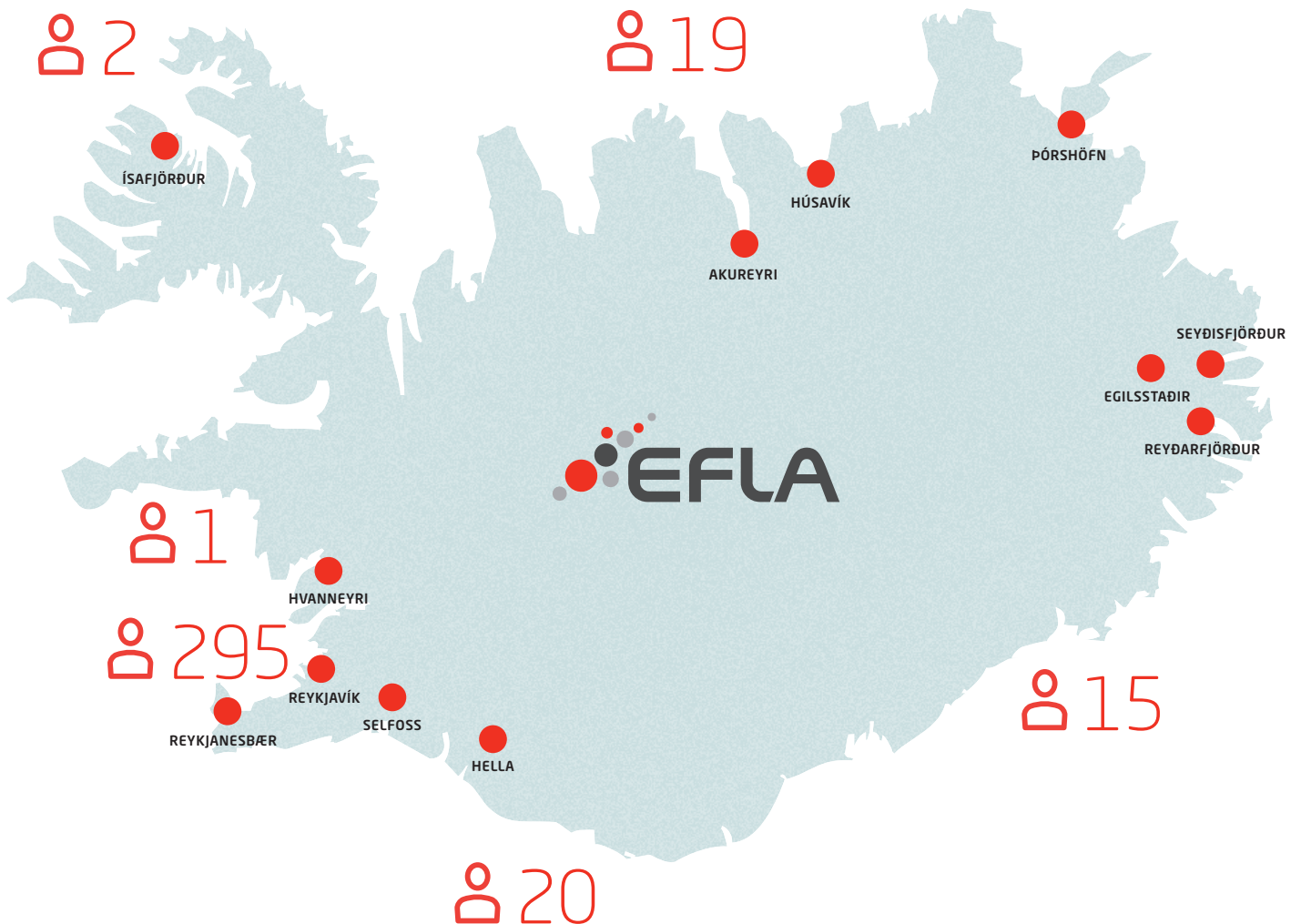
EFLA hefur það að markmiði að vera lykilþátttakandi í að bæta samfélagið í þeim tilgangi að auka lífsgæði, þróa mikilvæga innviði og styrkja atvinnulífið. Undirstöðuatriði framsækinna lausna byggja á sjálfbærni og opnar stafræn þróun ný tækifæri á öllum sviðum samfélagsins.



EFLA er leiðandi í sjálfbærum lausnum til að bæta samfélagið með umhverfisleg, samfélagsleg og hagræn sjónarmið að leiðarljósi. Þjónustan er fjölbreytt, t.d. stefnumótun í samfélagslegum viðfangsefnum, greiningar, skipulagsgerð, landslagsarkitektúr, umhverfismál, vatns- hitaveitur og fráveitur, vistvænar samgöngur og samgöngumannvirki, hamfaravarnir og öryggi samfélagsins.

# EFLA um allt land

EFLA leggur mikla áherslu á að bjóða upp á nærþjónustu um allt land. Við leitumst við að bjóða upp á störf svo starfsfólk geti búið í sinni heimabyggð, unnið í spennandi verkefnum án landamæra og tilheyrð öflugum teyrum.





Mynd tekin á skrifstofu EFLU við Lysaker í Osló. Til vinstri: Sæmundur Sæmundsson, framkvæmdastjóri EFLU, Eva Mjöll Júlíusdóttir, viðskiptafulltrúi, Ragnar Jónsson, framkvæmdastjóri EFLU í Noregi og Ingibjörg Davíðsdóttir, sendiherra Íslands í Noregi. Mynd: EFLA

---

# EFLA um allan heim

## **NOREGUR**

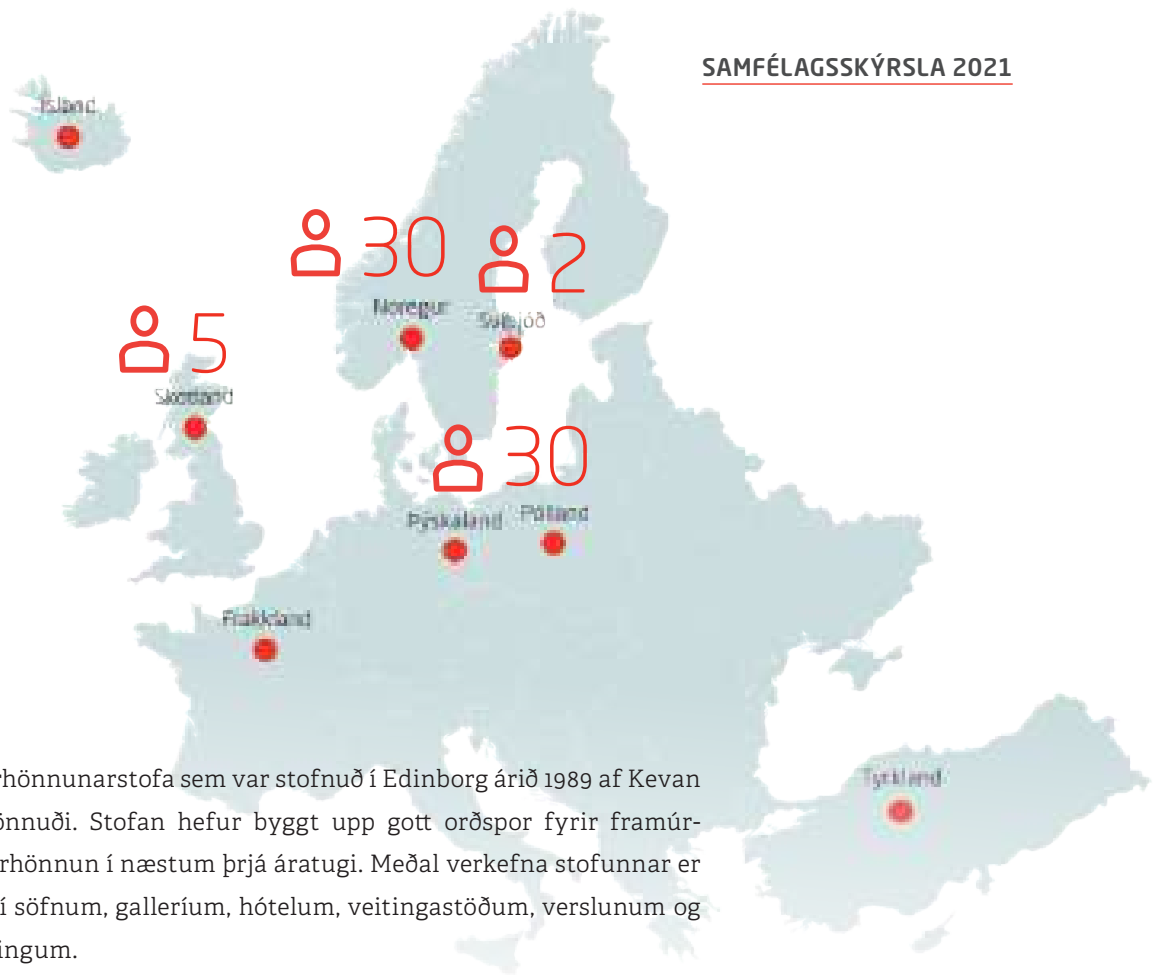
EFLA AS í Noregi hefur einkum veitt sérhæfða þjónustu við háspennulínur og önnur verkefni sem lúta að dreifingu raforku en hefur um leið þróað þjónustu við aðrar greinar verkfræði. Þannig hefur EFLA komið að fjölmörgum samgöngutengdum verkefnum eins og hönnun og viðgerðum brúarmannvirkja, vegahönnun, jarðgöngum, jarðtækni, vatns- og fráveitumálum.

EFLA á sér langa sögu við verkfræðiráðgjöf á norska orkumarkaðinum og í iðnaði þar sem fyrirtækið hefur unnið við gerð ýmiss konar stjórnkerfa. Alls starfa um 30 manns hjá fyrirtækinu.

## **SVÍÞJÓÐ**

EFLA AB í Svíþjóð veitir sérhæfða þjónustu við háspennulínur og önnur verkefni sem lúta að flutningi og dreifingu raforku.

EFLA hefur unnið frá Íslandi að verkefnum við orkuflutningskerfið í Svíþjóð og með stofnun EFLU AB vorið 2014 leggur EFLA enn frekari áherslu á þjónustu við sænska markaðinn til framtíðar. Alls starfa tveir hjá fyrirtækinu.



## SKOTLAND

KSLD er lýsingarhönnunarstofa sem var stofnuð í Edinborg árið 1989 af Kevan Shaw lýsingarhönnuði. Stofan hefur byggt upp gott orðspor fyrir framúrskarandi lýsingarhönnun í næstum þrjá áratugi. Meðal verkefna stofunnar er lýsingarhönnun í söfnum, galleríum, hótelum, veitingastöðum, verslunum og sögulegum byggingum.

EFLA og KSLD hafa átt samstarf um langt skeið og í nóvember 2018 varð KSLD dótturfyrirtæki EFLU. Með sameiningunni styrkist lýsingarhönnunarteymi EFLU enn frekar sem veitir fjölbreyttar lausnir á alþjóðavettvangi. Lögð er áhersla á lýsingarhönnun sem dregur fram formáherslur mannvirkja, gæðir þau lífi og bætir sjónræna upplifun notenda.

Lýsingarsvið EFLU og KSLD verða með starfsmenn í Reykjavík, Edinborg og í Osló. Alls starfa fimm manns hjá fyrirtækinu.

## PÓLLAND

ISPOL - PROJEKT er rótgróið ráðgjafarfyrirtæki á sviði verkfræði og er staðsett í Łódź í Póllandi. Það sérhæfir sig í alhliða undirbúningi og hönnun flutningslína og tengivirkja. Þar með eru taldar loftlínur, jarðstrengir og ljósleiðarar ásamt háspennubúnaði.

Meðal helstu viðskiptavina Ispol Projekt eru PSE, opinbert fyrirtæki sem á og rekur pólska raforkuflutningskerfið, rafdreifiveitur í Póllandi og verktakar á þessu sviði.

EFLA hefur í yfir áratug átt í góðu samstarfi við Ispol og hefur frá 2019 átt félagið að fullu. Hjá Ispol starfa um 30 manns og eru höfuðstöðvar starfseminnar í Łódź í Póllandi.



Alda - brúin sem varð hlutskörpust í hönnunarsamkeppni um nýja brú yfir Fossvog.

Mynd: EFLA

---

# Tilnefningar, viður- kenningar og verðlaun

## VINNINGSTILLAGA UM NÝJA BRÚ YFIR FOSSVOG

EFLA, ásamt *BEAM Architects*, varð hlutskörpust í hönnunarsamkeppni um nýja brú yfir Fossvog. Þrjár tillögur komust áfram í lokaumferð samkeppnarinnar. Nýja brúin er ætluð gangandi og hjólandi vegfarendum ásamt því að vera lykillinn að leið Borgarlínunnar yfir Fossvog.

## HEIÐURSVERÐLAUN STJÓRNVÍSI 2021

Guðmundur Þorbjörnsson, framkvæmdastjóri EFLU, hlaut heiðursverðlaun Stjórnvísí fyrir framlag sitt til stjórnunar á Íslandi. Stjórnunarverðlaun Stjórnvísí eru veitt árlega þeim sem þykja hafa skarað fram úr á sviði stjórnunar. Guðmundur var framkvæmdastjóri EFLU frá stofnun árinu 2008, þar til í mars í fyrra.

## GULL-HJÓLAVOTTAÐUR VINNUSTAÐUR

EFLA leggur mikið upp úr góðri hjólreiðamenningu meðal starfsfólks og hefur tekið á móti gullvottun sem hjólavænn vinnustaður. Hjólavottun vinnustaða er tæki til að innleiða markvisst bættu hjólreiðamenningu. Með þessum hætti hvetur vottunin vinnustaði til að bæta aðbúnað, fyrir bæði viðskiptavinum og starfsmenn, sem leiðir til þess að fleiri velji umhverfisvæna og heilbrigða ferðamáta í daglegu lífi.

## ÞJÓNUSTUBYGGING TILNEFND TIL VERÐLAUNA

Aðstöðuhús á Borgarfirði Eystri í Múlaþingi hafi verið tilnefnt til evrópsku arkitekúrverðlauna *Mies van der Rohe*. Arkitektar hússins voru Andersen & Sigurdsson og sá EFLA um verkfræðihönnun. Húsið er hugsað sem þjónustubygging sem veitir umgjörð um fjölbreytta starfsemi fyrir ferðamenn, sjómenn og íbúa í nágrenninu.



Aðstöðuhús á Borgarfirði Eystri í Múlaþingi.

Mynd: Christopher Lund



Guðmundur Ingi Guðbrandsson, þáverandi Umhverfis- og auðlindaráðherra opnaði þingið.

Mynd: EFLA

---

# Rafrænir viðburðir - samfélagsleg umræða

## EFLU-PING - HRINGRÁSARHAGKERFIÐ

EFLA leggur áherslu á að taka þátt í umræðunni um margvísleg og krefjandi viðfangsefni samfélaga. Fyrirtækið hefur staðið að fjölbreyttum viðburðum, EFLU-þingum, sem hafa það að markmiði að fræða og skapa grundvöll um málefni líðandi stundar. Í október var haldið EFLU-þing sem bar heitið *Hringrásarkerfið*, miðlum reynslunni til árangurs. Þáverandi umhverfis- og auðlindaráðherra opnaði þingið og einkenndist dagskráin af fjölbreyttum og áhugaverðum erindum. Þar á meðal, var erindi frá erlendum sérfræðingum um mikilvægi innleiðingu hringrásarhagkerfis í rekstri fyrirtækja og tækifærin sem í því felast. EFLA tók einnig þátt í pallborðsumræðum.

## STEINSTEYPUDAGURINN

Fulltrúar EFLU voru með kynningarbás, fluttu erindi um steyppt burðarvirki í Landsbankanum og birtu grein í Sigmáli, tímariti Steinsteypufélagsins, í tengslum við árlega Steinsteypudaginn. Steinsteypufélagið hefur veg og vanda að ráðstefnunni en markmið þess er m.a. að stuðla að hagnýtri og fræðilegri þróun á sviði steinsteypu og steinsteypuþækni á Ísland.

## ALPJÓÐLEG RÁÐSTEFNA UM JARÐVARMA (WORLD GEOTHERMAL CONGRESS)

EFLA tók þátt í World Geothermal Congress, WGC, sem var haldin á Íslandi og í netheimum. World Geothermal Congress er stærsta jarðvarmasýning heims og fer fram á fimm ára fresti víðs vegar um heiminn. Fulltrúar fyrirtækisins fluttu tvö erindi á viðburðinum.

Annað verkefnið, flutt af *Alexöndru Kjeld*, fjallaði um vistferilsgreiningu á Þeistareykjavirkjun, nýjustu jarðvarmavirkjun landsins. Hitt erindið, sem *Heimir Hjartarson* hjá EFLU flutti, fjallaði um þær aðferðir sem stjórnvöld hafa notað til að stuðla að þeim viðamiklu breytingum sem hafa átt sér stað hérlendis varðandi húshitun og hagrænan ávinning þess að skipta yfir í vistvæna orku.

## FRÆÐSLUVIKA UM UMHVERFISMÁL

Árleg umhverfisvika starfsfólks EFLU fór fram 26. til 30. apríl við góðar undirtektir. Markmið umhverfisviku er að stuðla að aukinni vitund, þekkingu og hæfni starfsfólks um málaflokk umhverfismála í breiðum skilningi. Umhverfismál eru mikilvægur hluti af daglegu störfum okkar en mesti áhrifamáttur EFLU er fólgin í þeirri ráðgjöf sem sinnt er daglega til tugi fyrirtækja.

Í umhverfisvikunni fóru fram áhugaverð hádegiserindi, í beinu streymi, þar sem starfsfólk sagði frá áhugaverðum verkefnum sem tengjast vistvænni nálgun í verkefnum og sjálfbærni. Instagram reikningur starfsfólks var tileinkaður umhverfismálum og margvíslegur fróðleikur og skemmtilegheit fór þar fram við miklar vinsældir.

## RÁÐSTEFNA UM BUNDIN SLITLÖG

Vegagerðin hélt ráðstefnu þar sem fjallað verður um klæðingar og malbik á vegum. *Elín Ríta Sveinbjörnsdóttir*, skipulagsfræðingur hjá EFLU, flutti erindi á ráðstefnunni og sagði frá niðurstöðum rannsóknarverkefnis þar var ending slitlaga í malbiki var könnuð. Verkefnið, sem hlaut styrk úr Rannsóknarsjóð Vegagerðarinnar, tók mið af gögnum frá mælingum á árunum 2007-2017.



## **RANNSÓKNARÁÐSTEFNA VEGAGERÐARINNAR**

Vegagerðin hélt sína árlegu rannsóknaráðstefnu og þar kynnti starfsfólk EFLU stöðu verkefna sem hlutu styrk úr rannsóknarsjóði. Markmið ráðstefnunnar er að kynna afrakstur rannsóknar- og þróunarstarfs sem er unnið í vegamálum.

*Vigdís Bjarnadóttir*, mannvirkjajarðfræðingur, og *Baldvin Einarsson*, byggingarverkfræðingur, kynntu tvö verkefni í tengslum við tæringu málma.

*Andri Gunnarsson*, byggingarverkfræðingur og húsasmíðameistari, fór yfir verkefni sem verið er að skoða notkun á nýrri tegund af álagsprófum fyrir staura og leggja þannig grunn að því að hægt sé að álagsprófa staura í brúarundirstöðum á skilvirkari og einfaldari hátt en hingað til.

*Atli Már Ágústsson*, rafmagnstæknifræðingur, fór yfir stöðu verkefnis sem snýr að því að kortleggja möguleika á rafeldsneytislausnum fyrir vita landsins.

Samgönguverkfræðingarnir *Berglind Hallgrímsdóttir*, *Arna Kristjánsdóttir* og *Ragnar Gauti Hauksson* kynntu niðurstöður verkefnis sem hafði það að markmiði að skoða Tarva aðferðina og möguleika hennar á að meta óhappa- og slysatíðni og meta hvort aðferðin sé gjaldgeng á Íslandi.

Byggingarverkfræðingarnir *Magnús Arason*, *Baldvin Einarsson* og *Ingvar Hjartarson* kynntu verkefni þar sem teknar voru saman erlendar rannsóknir á því hvað valdi og hvernig megi fyrirbyggja skemmdir vegfirborðs við brúarenda samfelldra brúa.

## **FIMM NÝSKÖPUNARVERKEFNI FÁ BRAUTARGENGI**

EFLA hlaut styrki úr Nýsköpunarsjóði námsmanna og Loftslagssjóði fyrir nýsköpunar- og þróunarverkefni sem fyrirtækið vinnur að.

Nýsköpunarsjóður námsmanna veitir styrki til rannsókna- og þróunarverkefna sem líkleg þykja til að stuðla að nýsköpun og auknum tengslum háskóla, stofnana og fyrirtækja. EFLA sótti um styrk til þriggja verkefna sem fengu öll brautargengi. Viðfangsefni verkefnanna þriggja eru ólík og snúast m.a. um hönnun íslenskrar hampsteypu til byggingargerðar, framleiðslu og útflutning á fljótandi vetni og snjallari almenningssamgöngum.

Loftslagssjóður úthlutaði EFLU styrk til tveggja verkefna, annars vegar Matarspori – kolefnisreikni máltíða og hins vegar fyrir samstarfsverkefni EFLU og Skógræktarinnar þar sem markmiðið er að kanna þurrkun á timbri með jarðvarma.



Hampsteypa.

Mynd: EFLA

### UMFANGSMIKILL RAMMASAMNINGUR Í NOREGI

EFLA hefur verið valin inn í 13 milljarða rammasamning við norsku vegagerðina, Statens vegvesen, en allar stærstu verkfræðistofur Norðurlandanna buðu í samninginn. Um er að ræða afar umfangsmikinn rammasamning í Noregi um almenna ráðgjöf og verkfræðiþjónustu í samgöngutengdum verkefnum t.d. deiliskipulagi, hönnun og gerð útboðsgagna ásamt eftirliti með framkvæmdum á byggingarstigi. Samningurinn gildir næstu tvö árin með möguleika á framlengingu til tveggja ára.

### STAFRÆNAR STYTTUR

Listasafn Einars Jónssonar og EFLA, í samstarfi við List fyrir alla, hlutu styrk frá Barnameningarsjóði til myndmælinga og framsetningar á stafrænum tvíburum: verka Einars Jónssonar myndhöggvara.

Markmið verkefnisins, sem kallast „Stafrænar styttur: Myndmæling á listaverkum Einars Jónssonar“, er að setja fram þrívíð módel af höggmyndum Einars og birta á vefnum í formi stafrænna viðburða og fjarfræðslu.

### EFLA ER FRAMÚRSKARANDI FRÁ UPPHAFI

EFLA var í hópi framúrskarandi fyrirtækja árið 2021 samkvæmt mati Creditinfo. EFLA hefur hlotið þessa viðurkenningu 12 ár í röð og er jafnframt eitt af 61 fyrirtæki sem hefur verið á listanum frá upphafi.



Hakið, gestastofa þjóðgarðsins á Þingvöllum

Mynd: EFLA

## Ráðgjöf EFLU

EFLA hefur verið brautryðjandi í að kynna og innleiða nýsköpun þar sem vistvæn nálgun er höfð að leiðarljósi. Í allri ráðgjöf og verkefnum leitast starfsfólk EFLU ávallt við að benda viðskiptavinum og samstarfsaðilum á umhverfissvæna valkosti þegar það er tæknilega og fjárhagslega mögulegt. Eftirfarandi eru nokkur verkefni frá síðasta ári sem tengjast samfélagslegri ábyrgð og áherslum heimsmarkmiða Sameinuðu þjóðanna.



### GESTASTOFA ÞINGVALLA

Hakið, gestastofa þjóðgarðsins á Þingvöllum, hlaut fullnaðarvottun alþjóðlega umhverfissvottunarkerfisins BREEAM. Hlutverk EFLU var að sjá um verkefnisstjórnun BREEAM vottunar byggingarinnar, ráðgjöf og matsmannshlutverk. Vottunarstofan lauk miklu lofsorði á skil á gögnum og skýrslugerð EFLU í verkefninu. Þá vann starfsfólk EFLU að nokkrum vottunum til viðbótar.



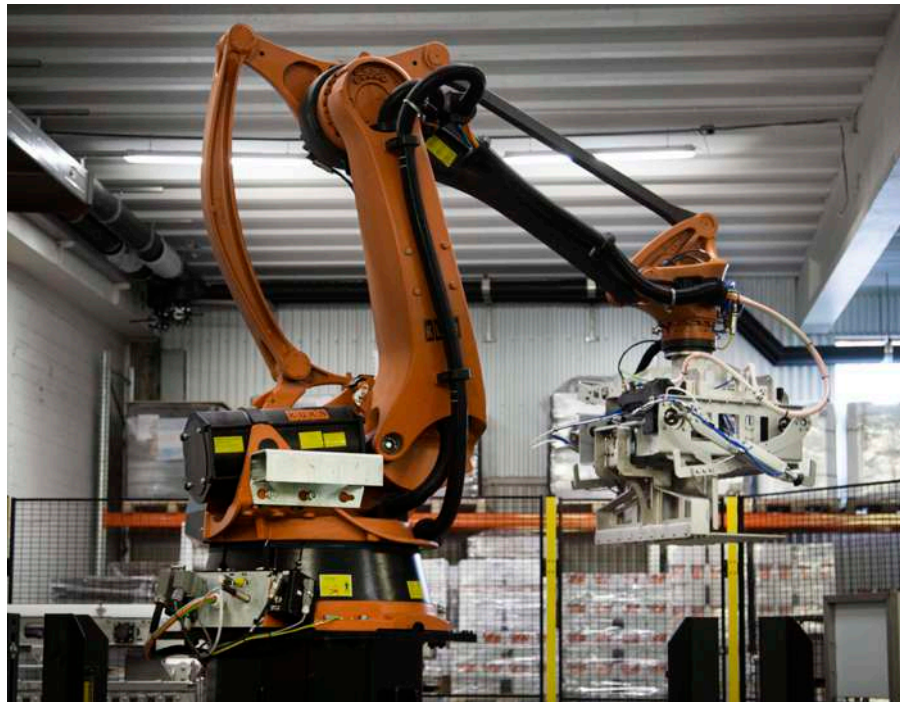
### REIKNIVÉL FYRIR LOFTSLAGSÁHRIF ÁBURÐARTEGUNDA

EFLA smíðaði reiknivélar fyrir kolefnisspor áburðartegunda í samstarfi við Landgræðsluna. Markmið verkefnisins var að öðlast skilning á loftslagsáhrifum áburðartekunar og auðvelda stjórnvöldum og stofnunum að móta stefnu í notkun áburðar.



### LANDTENGING SÍLDARVINNSLUNNAR Á NORÐFIRÐI

Uppsjárarskip Síldarvinnslunnar á Norðfirði voru tengd landtengingu og þar með var fyrsta skrefið stigið í átt að umhverfisvænum orkugjafa. EFLA hefur átt í farsælu samstarfi við sjávarútvegsfyrirtækið í þessu verkefni.



Róbotakerfi fyrir MS á Selfossi.

Mynd: EFLA



### RÓBÓTAKERFI FYRIR MS Á SELFOSSI

EFLA lauk við hönnun, smíði og uppsetningu á endurbættu róbotakerfi fyrir MS á Selfossi. Hlutverk róbotans er m.a. að sækja og stafa kössum á vörubretti. Hann nýtir tölvusjón til að fylgjast með eigin vinnu og annast fyrir vikið verkefnið af þeirri nákvæmni sem þörf krefur.

## LIÐSINNISRÓBÓTAR Í AKRABORG

EFLA, í samstarfi við PERUZA, hefur unnið að hönnun og virkni á liðsinnisróbótum (e. cobot) í framleiðslufyrirtækinu Akraborg. Róbótarnir koma til með að tvöfalda afkastagetu pökkunarlínunnar og létta á líkamlegu álagi á starfsfólk.



Uppsjávarskip Síldarvinnslunnar á Norðfirði hafa verið tengd landtengingu og þar með var fyrsta skrefið stigið í átt að umhverfisvænum orkugjafa.

## DEILIBÍLAR Í PREMUR SVEITARFÉLÖGUM

Hafnarfjarðarbær, Akureyrarbær og Garðabær eru þátttakendur í tilraunaverkefni um deilibíla sem leitt er af EFLU í samstarfi við Zipcar deilibíla-leigu. Mun EFLA, á meðan á tilraunaverkefni stendur, standa að rannsóknum á ferðavenjum og viðhorfi ásamt rýni viðeigandi gagna.



## NÝ VIÐBYGGING Á KEFLAVÍKURFLUGVELLI

Framkvæmdir hófust vegna byggingar á 20.000 fermetra viðbyggingar við Flugstöð Leifs Eiríkssonar á Keflavíkurflugvelli. EFLA tekur þátt í hönnunarstjórn og sinnir margvíslegri verkfræðiráðgjöf vegna viðbyggingarinnar.





Deilibíll Hafnirðinga. Til vinstri: Gísli frá Zipcar, Daði Baldur frá EFLU og Arnþór frá Zipcar.



Vatnstankur í Mosfellsbæ.

Mynd: EFLA

## VERKFRÆÐIHÖNNUN SALERNISHÚSA VIÐ DETTIFOSS

Ný salernishús voru tekin í notkun við Dettifoss í Vatnajökulsþjóðgarði. EFLA sá um verkfræðihönnun og útfærslu salernislausna en á svæðinu er hvorki vatn né rafmagn og þarfnaðist verkefnið því töluverðrar útsjónarsemi.



## ORKUSKIPTI Í SUNDAHÖFN

Rafvæðing hafna er á fullu stími og nú stýttist í að flutningsskip Eimskips verði landtengd við rafmagn. EFLA hefur unnið þétt við hlið Eimskips til að verkefnið verði að veruleika.



## NÝR VATNSTANKUR Í MOSFELLSBÆ

Framkvæmdum lauk við byggingu vatnstanks í Úlfarsfellshlíðum í Mosfellsbæ. EFLA kom að öllum áföngum verkefnisins og sá m.a. um forathugun, verkhönnun og landmótun.



## VISTVÆN ORKA Í FÓÐURPRÖMMUM

EFLA hefur þróað lausn varðandi rafmagnstengingu fóðurpramma í fiskeldi með streng úr landi og hefur unnið að verkefnum í tengslum við orkuskipti og landtengingu skipa við rafmagn og rafvæðingu hafna. Laxar, fiskeldisfyrirtæki á Reyðarfirði, hefur unnið með EFLU að lausninni sem lofar góðu enda er raf-tenging vistvænni kostur heldur en olía.



Rafmagnstenging fóðurpramma í fiskeldi á Reyðarfirði.

## SKÝRSLA UM LOFTSLAGSÁVINNING ENDURNÝTINGAR STEINSTEYPU

EFLA vann að rannsóknarskýrslu fyrir Vegagerðina um ávinning af endurnýtingu steypuúrgangs sem fyllingarefni í vegbyggingu. Greiningin leiddi bersýnilega í ljós að sá kostur sem felur í sér minnstan flutning á efni, hvort heldur sem er nýtt efni úr námu eða steypuúrgang frá niðurrifsstað, er umhverfisvænni kostur m.t.t. losunar gróðurhúsalofttegunda.





Gosstöðvarnar í Fagradalsfjalli.

Mynd: EFLA



### ATHUGUN Á POLI JARÐSTRENGJA GEGN HITA OG ÁHLAUPI FRÁ HRAUNFLÆÐI

EFLA, ásamt hópi samstarfsaðila, starfaði í mynni Nátturga við gosstöðvarnar í Fagradalsfjalli. Þar fór fram tilraun á því hvað gerist þegar hraun rennur yfir jarðstrengi og aðrar lagnir, t.d. ljósleiðara, rafmagnslagnir og vatnslagnir. Markmið tilraunarinnar er að kanna hvort jarðstrengirnir þoli hitann og áhlaup frá hraunflæðinu ásamt því að draga af því lærdóm sem getur nýst við sambærilegar aðstæður.



### DEILIHÖNNUN Á MÖSTRUM Í NOREGI OG SVÍPJÓÐ

EFLA vann að framúrstefnulegri þróun á mastratýpum fyrir Statnett í Noregi. Ítarleg greining fór fram á frumstigum verks við það að hanna möstur sem taka lítið pláss, hafa sem minnst áhrif á nærumhverfi sitt og nægt framboð rafmagns á þéttbyggðu svæði í Osló. Einnig var unnið að deilihönnun á snjóflóðamöstrum, þ.e. nýjum 132 kV og 420 kV mastratýpum sem geta staðið á svæðum þar sem snjóflóð geta fallið. Þá var unnin deilihönnun á nýrri mastrafjölskyldu fyrir 220 kV línur fyrir Svenska kraftnät í Svíþjóð.





---

# Samfélagið

Áhersla EFLU á samfélagslega ábyrgð sína hefur vaxið jafnt og þétt og er samfélagsleg ábyrgð nú orðinn rauður þráður í stefnumiðum fyrirtækisins.

## GLOBAL COMPACT SÁTTMÁLI SAMEINUÐU ÞJÓÐANNA

EFLA skrifaði undir Global Compact sáttmála Sameinuðu þjóðanna árið 2015 og skuldbatt sig þannig til að fylgja þeim tíu grundvallarviðmiðum sáttmálans um samfélagslega ábyrgð sem snúa að mannréttindum, vinnumarkaði, umhverfi og baráttu gegn spillingu.

Í þessari fimmtu samfélagsskýrslu EFLU er tekinn saman árangur fyrirtækisins í samræmi við viðmið Global Compact. Áhersla fyrirtækisins á samfélagslega ábyrgð sína hefur vaxið jafnt og þétt og er samfélagsleg ábyrgð nú orðin rauður þráður í stefnumiðum fyrirtækisins, sem og áhersluþáttur í þeirri ráðgjöf sem fyrirtækið veitir út á við.

## FESTA, MIÐSTÖÐ UM SJÁLFBÆRNI

EFLA er aðili að Festu, Miðstöð um sjálfbærni, og var eitt af 103 íslenskum fyrirtækjum sem skrifaði undir sameiginlega yfirlýsingu fyrirtækja og stofnana um markmið í loftslagsmálum í nóvember 2015. EFLA skuldbindur sig til að taka þátt í hvatningu um ábyrgð í umhverfismálum heimsins og fylgir loftslagsstefnu sem hefur það að markmiði að draga úr losun gróðurhúsalofttegunda og minnka myndun úrgangs. Starfsfólk EFLU tekur þátt í vinnu sérfræðihóps Festu og leggur fram vinnu til að uppfæra Loftslagsmæli Festu.

## NORDIC BUILT OG GRÆNNI BYGGÐ

EFLA var fyrsta verkfræðistofan á Íslandi sem skrifaði undir sáttmála Nordic Built. Sáttmálinn hvetur til þróunar á samkeppnishæfum lausnum í vistvænni mannvirkjagerð. Markmið Nordic Built er að fá byggingariðnaðinn til að sameinast um að nýta sérþekkingu sína til að mæta aukinni spurn eftir vistvænni mannvirkjagerð í heiminum og vera leiðandi í nýsköpun, grænum hagvexti og velferð. EFLA er einnig stofnaðili og virkur félagi í félagasamtökum Grænni byggðar sem er vettvangur um sjálfbæra þróun byggðar með það markmiði að lágmarka umhverfisáhrif frá mannvirkjagerð, rekstri og niðurrifi.

## VOTLENDISSJÓÐUR

EFLA er einn af stofnaðilum Votlendissjóðs og er þátttakandi í stjórn sjóðsins. EFLA hefur meðal annars tekið þátt í að móta aðferðarfræðina við mat á árangri endurheimtar votlendis og útfærslu vöktunar.

## HÁSKÓLASAMFÉLAGIÐ

EFLA leggur mikið upp úr góðum tengslum við háskólasamfélagið bæði með því að leggja til starfsfólk til að sinna hlutverki leiðbeinanda í lokaverkefnum ásamt því að sinna stundakennslu í háskólunum. EFLA hefur gert samstarfssamning við háskólana og tekur við nemendum í starfsþjálfun til að sinna ákveðnum verkefnum.

Árlega sækir EFLA um styrki í Nýsköpunarsjóð námsmanna og á síðasta ári voru þrjú verkefni sem hlutu brautargengi úr sjóðnum. EFLA leggur áherslu á að laða að efnilega háskólanema og mögulegt framtíðarstarfsfólk til starfa og síðasta sumar voru ráðnir 24 háskólanemar til fyrirtækisins.

EFLA skuldbindur sig til að taka þátt í hvatningu um ábyrgð í umhverfismálum heimsins og fylgir loftslagsstefnu.



24

SUMARSTARFSMENN



3

NÝSKÖPUNAR-  
STYRKIR

---

# Samfélagssjóður EFLU

Samfélagssjóður EFLU veitir styrki til uppbyggjandi og jákvæðra verkefna sem nýtast samfélaginu. Umsóknir eru metnar út frá markmiðum sjóðsins, markmiðum EFLU og áherslum valnefndarinnar hverju sinni.

<b>HANDVERKSHÁTÍÐ Í EYJAFJARÐARSVEIT</b>	Styrkur til að standa straum af handverks-hátíð og bændamarkaði sumarið 2021.
<b>SAMBÝLIÐ LAUGASKJÓL</b>	Styrkur til að koma upp gróðri og plöntum fyrir í gróðurkassa.
<b>KLETTABÆR</b>	Styrkur til að koma upp rafíþróttaaðstöðu fyrir þjónustunotendur í Klettabæ.
<b>PÍLUKASTFÉLAG FJARÐABYGGÐAR</b>	Styrkur til að koma upp nýrri aðstöðu fyrir pílu-kast sem nýtist samfélaginu.
<b>GÖNGUFÉLAG SUÐURFJARÐA</b>	Styrkur til að setja upp skilti með æfingum á gönguleið ofan við Fáskrúðsfjörð og innan bæjarins.
<b>MEMA NÝSKÖPUNARHRAÐALL</b>	Styrkur sem nýtist sem verðlaunafé í nýsköpunarsamkeppni milli framhaldsskóla.
<b>BLÁI HERINN</b>	Styrkur sem nýtist hreinsunarstarfi Bláa hersins á Reykjanesi.
<b>BJARGRÁÐUR - FÉLAGASAMTÖK LÆKNANEMA Í HÍ</b>	Ejarmögnun Bjargráðs til að bjóða nemendum í framhaldsskólum upp á skyndihjálparkennslu
<b>FJÖLSKYLDUHJÁLP ÍSLANDS</b>	Ejárstyrkur til að standa straum af kostnaði á matarúthlutun til skjólstæðinga.
<b>HENNAR RÖDD</b>	Styrkur til útgáfu bókar um reynslusögur kvenna af erlendum uppruna.
<b>LEIKFÉLAG AKUREYRAR</b>	Ejárstyrkur til að koma á fót Fiðringi, hæfileika-keppni grunnskóla á Norðurlandi.
<b>LJÓNSHJARTA</b>	Styrkur til að standa straum af sálfræðikostnaði barna sem hafa misst foreldri.
<b>MND Á ÍSLANDI - Í MINNINGU ROBERT KLUVERS</b>	Ejárstyrkur í minningu Robert Kluvers sem var vél- og orkutæknifræðingur hjá EFLU frá 2012 og lést 2021.
<b>MÆÐRASTYRKSNEFND</b>	Styrkur til skjólstæðinga Mæðrastyrksnefndar
<b>RÖMPUM UPP REYKJAVÍK</b>	Stuðningur til að auka aðgengi hreyfihamlaðra að þjónustu, verslunum og veitingastöðum.
<b>SKÓGRÆKTARFÉLAG EYFIRÐINGA</b>	Ejárstyrkur til söfnunar á nýjum snjótroðara fyrir útivistarsvæði í Kjarnaskógi og nágrenni.
<b>TAUBLEYJUR - FRÆÐSLUBÆKLINGUR</b>	Styrkur til þýðingar á enskum bæklingi fyrir fjölskyldur til að læra á og nota taubleyjur.

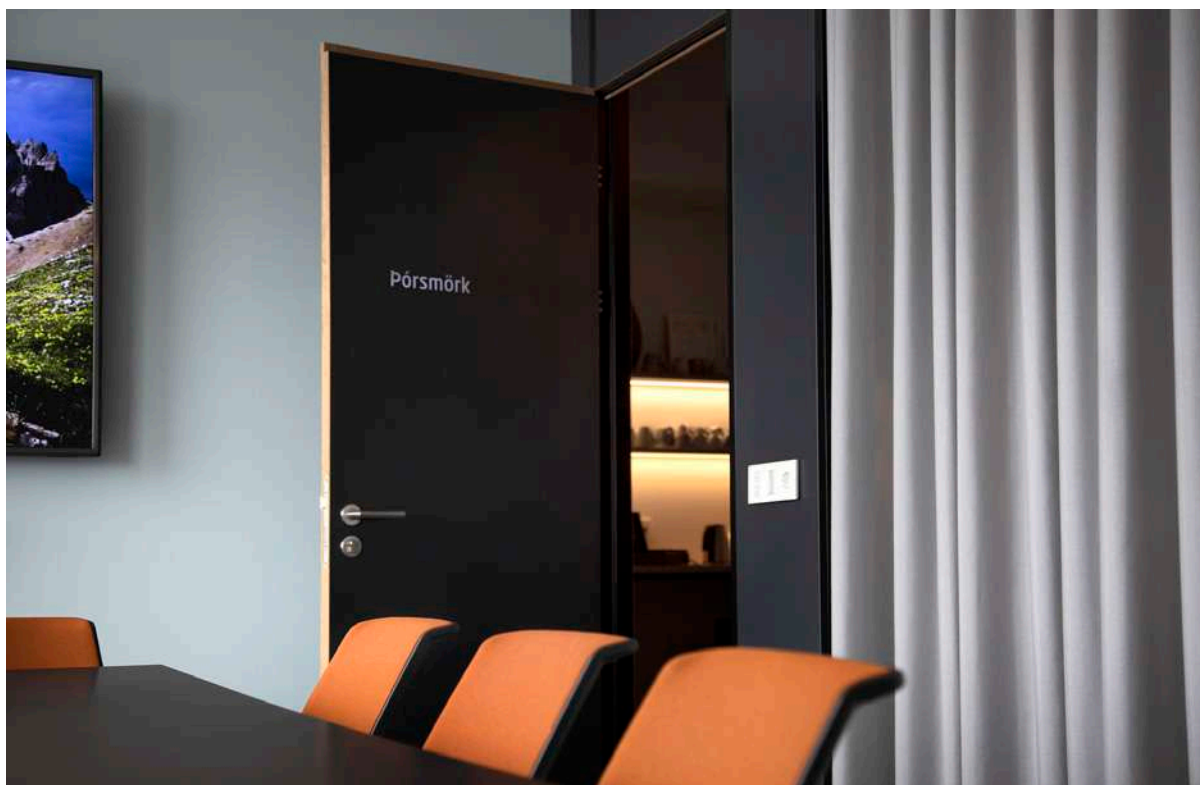


---

# Mannréttindi

EFLA styður og virðir mannréttindi í samræmi við Mannréttindayfirlýsingu Sameinuðu þjóðanna. EFLA lítur svo á að mannréttindi snerti alla og tekur ekki þátt í mannréttindabrotum annarra enda er sérhver manneskja borin frjáls og jöfn öðrum að virðingu og réttindum, líkt og fram kemur í yfirlýsingunni. Í mannréttindayfirlýsingu Sameinuðu þjóðanna er einnig að finna ákvæði um helstu mannréttindi, svo sem réttinn til lífs, frelsis og mannhelgi, bann við pyntingum, þrælahaldi og mismunun, réttinn til friðhelgis einkalífs og fjölskyldu, rétt til menntunar og heilbrigðis o.s.frv.

Í stjórnarskrá Íslands eru nokkur grundvallarmannréttindi vernduð, en þar er að finna ákvæði í kafla VI. og kafla VII. Þessi ákvæði varða í stórum dráttum trúfrelsi, almenna jafnræðisreglu, reglur um útlendinga, ríkisborgara og ferðafrelsi, persónufrelsi, bann við pyntingum og nauðungarvinnu, bann við refsingu án lagaheimildar og dauðarefsingu, réttláta málsmeðferð fyrir dómstólum, friðhelgi einkalífs, eignarrétt, tjáningarfrelsi, félaga- og fundafrelsi, atvinnufrelsi, félagsleg réttindi, rétt til menntunar og vernd barna. Þannig virðir fyrirtækið réttindi og reisu starfsfólks og viðskiptavina sem og samfélagsins alls.



---

## Vinumarkaðurinn og vinnuumhverfið

Samfélagsleg ábyrgð,  
nýsköpun og þróun  
í starfi eru meðal  
áhersluatriða hjá  
EFLU, sem og viður-  
kenning á því að allt  
starfsfólk er mikil-  
vægur hlekkur í  
starfseminni

EFLA hefur á að skipa hæfu, reynslumiklu og áhugasömu starfsfólki, sem starfar á fjölbreyttum sviðum. EFLA veitir starfsfólki sínu svigrúm til að þróast í starfi og sýna sjálfstæði og frumkvæði með því að leggja áherslu á samábyrgð allra og markvissa teymisvirkni. Starfsfólki er treyst til góðra verka og er áhersla lögð á hraða og uppbyggjandi þjálfun til ábyrgðar með það að markmiði að finna leiðir til að auka virði fyrir viðskiptavininn. Samfélagsleg ábyrgð, nýsköpun og þróun í starfi eru meðal áhersluatriða hjá EFLU, sem og viðurkenning á því að allt starfsfólk er mikilvægur hlekkur í starfseminni og að hver og einn skiptir sköpum fyrir góðan árangur fyrirtækisins.

Áhrif heimsfaraldurs vegna Covid-19 hafði áfram töluverð áhrif á starfsemi EFLU. Starfsfólk hélt áfram að aðlaga sig að síbreytilegum sóttvarnarreglum á sama tíma og fjarfundamenning hélt áfram að þroskast. Margir starfsmenn unnu heiman frá sér vegna fjöldatakmarkana.



381

STARFSMENN

Þá sköpuðust fleiri tækifæri til að bjóða upp á störf óháð staðsetningu. Þannig fjölgaði starfsfólki sem velur að starfa í heimabyggð, utan hefðbundinna starfsstöðva félagsins eða fjarri sínum fagteymum og nýta tæknina til að eiga samskipti. Samhliða lögðu stjórnendur sig fram um að mæta nýjum áskorunum með fjölbreyttum og nýjum aðferðum í því skyni að styðja sem best við mannauðinn.

Öllum gildandi lögum og reglum er fylgt í starfsemi EFLU svo sem lögum um vinnuvernd og almennri löggjöf um vinnumarkaðsmál. Langstærsti hluti starfsfólks EFLU hefur kosið að vera í stéttarfélögum.



22 - 77 ÁRA

ALDURSDREIFING

EFLA lýsir því yfir að fyrirtækið stendur alfarið gegn allri nauðungar- og þrælkunarvinnu sem og barnaþrælkun.

### STARFSFÓLKID

Í árslok ársins 2021 störfuðu 381 starfsmenn í 372 stöðugildum hjá EFLU hf. og dótturfélögum, þ.e. starfsfólk á Íslandi og erlendis. Þar að auki voru þrír starfsnemar og 24 nemar í sumarstarfi.



9 ÁR

MEÐALSTARFS-  
ALDUR

Starfsfólk EFLU býr yfir fjölbreyttri menntun og er menntunarstig starfsfólks mjög hátt en um 90% þeirra hefur háskólamenntun. Starfsfólk býr yfir yfirgripsmikilli þekkingu á sviði verkfræði, tækni og ýmsum öðrum greinum.

Hjá EFLU eru kynjahlutföll þannig að 31% starfsfólks eru konur og 69% starfsfólks eru karlar. Það er yfirlýst stefna EFLU að auka hlut kvenna og hlutlausra kynja, t.d. í gegnum nýráðningar og fræðslu.



69%

KARLAR

Meðalstarfsaldur er um níu ár og meðalaldur starfsfólks tæp 44 ár. Aldursbreidd starfsfólks EFLU er mjög mikil eða frá 22 árum til 77 ára.

### VELLÍÐAN

Velliðan starfsfólks er mikilvæg og mikil áhersla er á góðan starfsanda sem byggir á sálfræðilegu öryggi og góri teymisvirkni. Þar skiptir miklu máli að traust ríki í teymum þar sem starfsfólk getur sagt hug sinn af einlægni og skipst á hugmyndum og aðferðum á uppbyggilegan máta. Teymisvirkni og samábyrgð ýtir undir samvinnu þar sem starfsfólk leitar til hvers annars og deilir þekkingu sinni og reynslu.



31%

KONUR

Áhrif heimsfaraldursins hafði óhjákvæmilega töluverð áhrif á starfs- umhverfi og vellíðan starfsfólks. Óhætt er að segja að starfsfólk hafi áfram sýnt mikinn sveiganleika og umbuðarlyndi í takt við síbreytilegar sótt-



varnareglur. Kapp var lagt á að koma sem best til móts við starfsfólks í formi aukins sveigjanleika, heimavinnu, bættu upplýsingaflæði og fræðslu svo dæmi séu nefnd.

Einelti og áreitni eru ekki liðin hjá EFLU og hafa skilgreindir aðilar á öllum starfsstöðvum hlotið þjálfun og gegna hlutverki til að taka á slíkum málum sem kunna að koma upp.

### **JAFNRÉTTI**

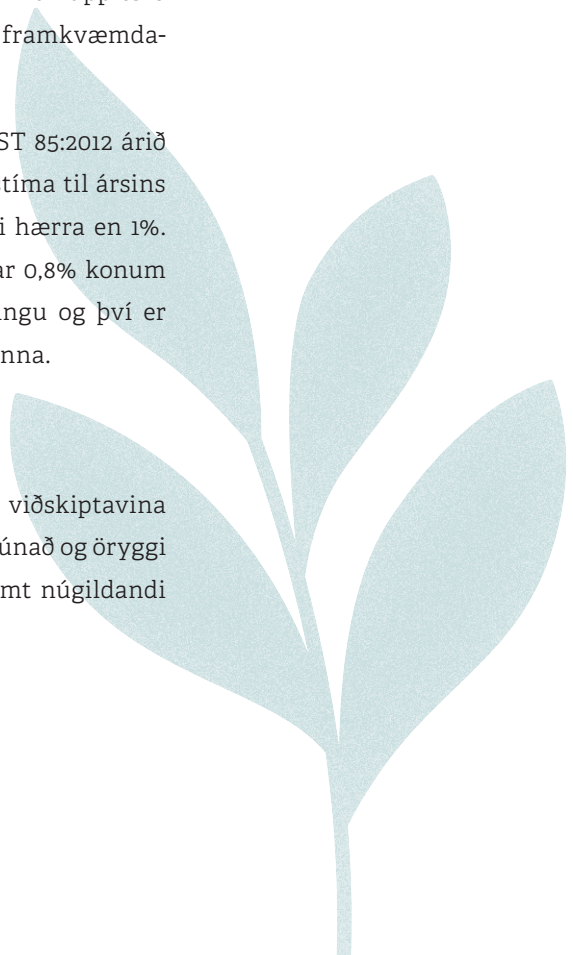
Jafnréttis- og jafnlaunastefna EFLU byggir á þeirri grundvallarhugsun að allt starfsfólk njóti jafnréttis, óháð kyni, uppruna eða trú. Stefnan var uppfærð á árinu og samþykkt af stjórn félagsins ásamt metnaðarfullri framkvæmda-áætlun.

EFLA hlaut jafnlaunavottun samkvæmt jafnlaunastaðlinum ÍST 85:2012 árið 2019 og var vottunin staðfest öðru sinni á árinu 2021 með gildistíma til ársins 2025. Eitt af markmiðum EFLU er að launamunur mælist ekki hærra en 1%. Niðurstöður síðustu launagreiningar sýndu að launamunur var 0,8% konum í óhag en hjá EFLU hefur engin óskað eftir kynlausri skráningu og því er samanburðurinn einungis á milli tveggja kynna, þ.e. karla og kvenna.

### **PERSÓNUVERND**

EFLU er umhugað um öryggi persónugreinanlegra upplýsinga viðskiptavina og starfsmanna sinna og einsetur sér að tryggja áreiðanleika, trúnað og öryggi sem unnið er með innan fyrirtækisins. EFLA vinnur samkvæmt núgildandi persónuverndarlöggjöf og persónuverndarstefnu.

Jafnréttis- og jafnlaunastefna EFLU byggir á þeirri grundvallarhugsun að allt starfsfólk njóti jafnréttis...



## ANDLEG OG LÍKAMLEG HEILSA STARFSFÓLKIS

EFLA hvetur starfsfólk til heilbrigðra lífshátta og umhverfsvænna ferðamáta. Í ljósi þess hefur EFLA kappkostað að skapa aðstöðu á starfsstöðvum þar sem því verður við komið, til að gera starfsmönnum þetta mögulegt, bæði í líkamsrækt og ferðum til og frá vinnu, auk þess að bjóða fjárhagslegan stuðning við líkams- og heilsurækt. Á árinu 2021 fengu um 60% starfsfólks greiddan íþróttadeða hreyfingarstyrk og um 26% starfsfólks höfðu gert samgöngusamning við.

Árlega eru framkvæmdar heilsufarsmælingar á starfsstöðvum EFLU fyrir þau sem það kjósa og er m.a boðið upp á flensusprautu.

Í höfuðstöðvum EFLU er góð aðstaða fyrir starfsfólk til íþróttaiðkunar, jógatímar hafa verið í boði og aðstaða fyrir heilsunuddara. Á árinu voru þó takmarkanir að öllu slíku til að draga úr smithættu vegna Covid-19. Það kom þó ekki í veg fyrir að EFLA tæki á móti gullvottun sem hjólavænn vinnustaður. Vottunin hvetur vinnustaði til að bæta aðbúnað hjólréiðafólks, bæði fyrir viðskiptavinum og starfsmenn, og hvetja þannig fleiri til að velja umhverfsvæna og heilbrigðan ferðamáta í daglegu lífi.

EFLA leggur metnað sinn í að hlúa að heilsu og vellíðan starfsfólks. Árið 2020 var EFLA valin úr hópi tíu fyrirtækja í þróun þessa verkefnis ásamt Embætti landlæknis, Vinnueftirlitsins og VIRK. Heilsueflandi vinnustaður er sameiginlegt verkefni vinnuveitenda, starfsmanna og samfélagsins og nær til félagslegra, andlegra og líkamlegra þátta sem stuðla að vellíðan einstaklings.

Þrátt fyrir Covid-19 tók EFLA á móti gullvottun sem hjólavænn vinnustaður.



EFLA tók á móti gullvottun sem hjólavænn vinnustaður.

Mynd: EFLA





Árið 2021 var verkefnið innleitt, farið yfir stöðu EFLU í samræmi við viðmið EL og VIRK og lögð fyrir könnun til starfsmanna um hvaða áherslur væru mikilvægar. Markmið verkefnisins er að skapa betra vinnuumhverfi fyrir starfsfólk EFLU þar sem lögð er áhersla á næringu, hreyfingu, lágmörkun streitu, bætt umhverfi og samskipti fyrir árið 2022.

#### **HOLLUR OG NÆRINGARRÍKUR MATUR**

Gott mótuneyti er rekið í höfuðstöðvum EFLU. Þar getur starfsfólk, gegn vægu gjaldi, borðað góðan og næringarríkan hádegisverð, auk þess sem starfsfólki er daglega boðið upp á ferska ávexti, hrökkbrauð, smjör og ost án endurgjalds. Þrátt fyrir ýmsar takmarkanir vegna Covid-19 tókst að halda mótuneytinu opnu að mestu leyti með því að útbúa mismunandi sóttvarnarhólf og treysta á samtakamátt starfsfólks um persónubundnar sóttvarnir.

EFLA setti einnig upp nýja útgáfu af Matarspori í eldhúsið þar sem nú má ekki aðeins sjá kolefnisspor allra máltíða heldur einnig næringarefnainnihald hvernar máltíðar. Þannig geta kokkarnir okkar alltaf stillt máltíðir af m.t.t. næringar og upplýst starfsfólk.

#### **STARFSANDI**

EFLA framkvæmir reglulega vinnustaðakannanir. Í könnunum er spurt um ýmis atriði sem snúa að líðan og upplifun starfsfólks á vinnuumhverfi sínu.

Starfsánægja hjá EFLU hefur aukist jafnt og þétt undanfarin ár og mældist hún 7,4 af 10,0 mögulegum árið 2020. Markmið EFLU fyrir árið 2021 var að starfsánægja yrði sem næst 8,0. Segja má að það markmið hafi náðst því starfsánægja ársins 2021 mældist 7,8 af 10,0 mögulegum og jókst þannig um 5%. Ákveðið var að vinna sérstaklega með heilsu og líðan starfsfólks sem og starfsþróunarsamtöl. Þá rýndu öll teymi niðurstöðurnar og völdu sér 2-3 atriði til að vinna áfram með. Markmið ársins 2022 er að mælast amk með starfsánægju sem nemur 8,2 af 10,0 mögulegum.



**STARFSÁNÆGJA**

**7.8 / 10**

## SVEIGJANLEGUR VINNUTÍMI

EFLA hefur ávallt lagt sig fram um að bjóða starfsfólki sínu upp á sveigjanlegan vinnutíma sem hefur komið sér vel í þeim óvenjulegu aðstæðum sem fylgdu heimsfaraldri. Lögð er áhersla á að starfsfólk nái að halda góðu jafnvægi milli vinnu og einkalífs og er ávallt reynt að koma til móts við þarfir starfsfólks vegna aðstæðna sem geta skapast í einkalífi þeirra.

## STARFSMANNAFÉLAGIÐ ÖFLUNGUR

Öflungur er starfsmannafélag EFLU, en óhætt er að segja, þegar ekki geisar heimsfaraldur, að félagsstarf starfsfólks sé afar fjölbreytt. Lögð er áhersla á að atburðir mæti ólíkum þörfum starfsfólks og að þeir séu fjölskylduvænir. Hlutverk Öflungs er m.a. að vinna að íþrótt-, félags- og menningarmálum starfsfólks og efla samstarf og samvinnu þeirra. Allt starfsfólk hefur val um hvort það vilji vera í starfsmannafélaginu og er nánast allt starfsfólk félagar í því. Heimsfaraldurinn hafði mikil áhrif á virkni Öflungs á árinu líkt og svo mörgu öðru en starfsmannafélagið lagði sig fram um að vera með fámenn og fræðandi námskeið þegar því var komið við.

EFLU leitast við að skapa starfsfólki sínu öruggt og heilsusamlegt vinnuumhverfi.



## ÖRYGGI OG ÁHÆTTUMAT

Öryggi starfsfólks er haft í fyrirrúmi hjá EFLU og leitast fyrirtækið við að skapa starfsfólki sínu öruggt og heilsusamlegt vinnuumhverfi. Haft er víðtækt samstarf við starfsfólk um hættur, áhættumat, forvarnir og fræðslu. Lögð er áhersla á opin samskipti um vinnuvernd og kallað er eftir ábendingum og tillögum að umbótum. Þá er starfsfólk ávallt hvatt til að gæta að öryggi sínu og annars starfsfólks.

Áhættumat og vinnulýsingar hafa verið gerðar fyrir öll helstu störf hjá EFLU, bæði innan skrifstofunnar og vegna vinnu á mismunandi verkstöðum. Allur nauðsynlegur öryggisbúnaður er til staðar fyrir starfsmenn og er hann CE merktur. Til að auka öryggisvitund og draga úr áhættu, er starfsfólki gert að skima fyrir hættum þegar farið er á verkstað, með því að nota snjallforrit sem inniheldur stuttan lista yfir helstu öryggisatriði og viðbúnað.

## ÖRYGGISNEFNDIR

Öryggisnefndir eru starfandi á öllum starfsstöðvum EFLU. Í öryggisnefndum sitja annars vegar öryggistrúnaðarmenn sem kosnir eru af starfsfólki og hins vegar öryggisverðir sem valdir eru af EFLU. Helstu hlutverk öryggisnefnda er að vinna að bættum aðbúnaði, hollustuháttum og öryggi í allri starfsemi fyrirtækisins og fylgjast með því að ráðstafanir á þessu sviði séu framkvæmdar og skili tilætluðum árangri. Þær sjá jafnframt um vöktun á öryggisbúnaði, öryggiskerfum á starfsstöðvum og brunaöryggi. Nefndirnar eru mjög virkar og taka þær þátt í öllum helstu ákvörðunum um öryggismál EFLU.

## ÞJÓNUSTUAÐILAR Í VINNUVERND

EFLA er viðurkenndur þjónustuaðili af hálfu Vinnueftirlitsins og er í samstarfi við Heilsuvernd um veitingu heildstæðrar þjónustu á sviði vinnuverndar.





---

## Gegn spillingu

Í öllu starfi EFLU er leitast við að koma ávallt fram af sanngirni og heilindum, hvort sem er í samskiptum við viðskiptavini, starfsfólk eða aðra þá sem fyrir-tækið hefur samskipti við. Þannig eru mútur eða spilling af einhverju tagi ekki liðin, hvorki beint né óbeint. Þá er starfsfólki með öllu óheimilt að bjóða, lofa, gefa, falast eftir, krefjast eða þiggja, hvort sem er með beinum eða óbeinum hætti, neitt sem talist getur til óeðlilegra hagsbóta fyrir þá sjálfa eða EFLU. Öllu starfsfólki er gert að gæta þess að athafnir þeirra og hagsmunir rekist ekki á við ábyrgð þeirra hjá EFLU. Einnig er mikilvægt að starfsmenn reyni eftir fremsta megni að forðast aðstæður sem hægt væri að túlka sem hagsmunaárekstur.

---

# Umhverfið í rekstri EFLU

EFLA vinnur eftir umhverfis-, öryggis- og samgöngustefnu og hefur sett sér markmið um að draga úr neikvæðum umhverfisáhrifum starfseminnar með stöðugum úrbótum ásamt því að tryggja öruggt og heilnæmt vinnuumhverfi fyrir starfsfólk. Umhverfisstjórnun EFLU nær til allrar starfsemi fyrirtækisins á Íslandi og í Noregi, hvort heldur sem varðar almennan rekstur á skrifstofum, á rannsóknarstofum eða í ráðgjafarþjónustu. Eins og kemur fram í kaflanum hér á eftir þá endurspeglast Covid-19 ástand heimsins í árangurstölum EFLU fyrir árið 2021. Eftirfarandi umfjöllun um umhverfisárangur EFLU á eingöngu við um starfsemina á Íslandi.

Hér verður fjallað um mikilvæga umhverfisþætti í rekstri EFLU á Íslandi. Við framsetningu á kolefnisspori er fylgt leiðbeiningum úr Greenhouse Gas protocol.

# Umhverfismarkmið í rekstri EFLU

## MARKMIÐ 2021

## ÁRANGUR 2021



Samdráttur í notkun pappírs á hvert stöðugildi um 5% milli ára

33% Samdráttur



Lækkun kolefnisspors EFLU án bindingar á hvert stöðugildi um 26% miðað við árið 2015

70% Lækkun án t.t. kolefnisbindingar, miðað við bein og óbein áhrif



Kolefnisjöfnun allrar losunar gróðurhúslofttegunda fyrir árið 2030

132 Tonn CO<sub>2</sub> ígilda kolefnisjöfnuð í samstarfi við Kolvið og Votlendissjóð



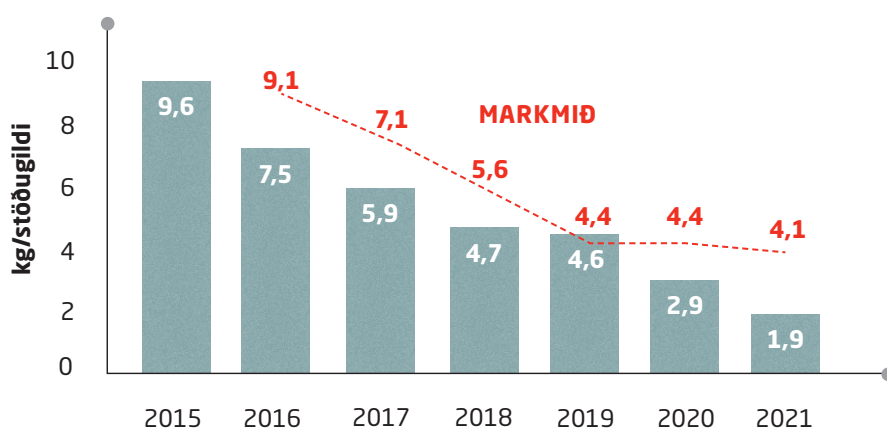
Endurvinnsla á 90% af heildarmagni úrgangs frá fyrirtækinu

84% Endurvinnslu-hlutfall

## NOTKUN PAPPÍRS

Mikil breyting hefur orðið á starfsumhverfi EFLU síðustu ár sem leitt hefur af sér mikinn samdrátt í notkun pappírs. Markmið EFLU var að minnka notkun pappírs á hvert stöðugildi um 10% milli árana 2019 og 2021. Notkun pappírs miðað við hvert stöðugildi var 1,9 kg og minnkaði um 58% milli árana 2019 og 2021, sem tengja má við mikla fjarvinnu á árinu. Notkunin hefur minnkað um 74% á hvert stöðugildi miðað við árið 2015. Aðgangsstýring er á prenturum og eru þeir forstilltir þannig að prentað er í svarthvítu og báðum megin. Með hverju árinu hefur rafrænum reikningum fjölgað mikið og mun sú áhersla halda áfram. Skrifstofupappír er flokkaður frá öðrum úrgangi og þannig er reynt að hámarka endurvinnslu á pappír.

## Pappír



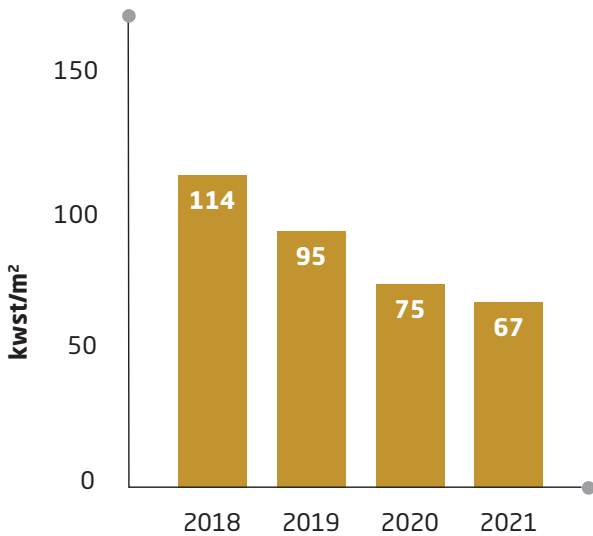
Skrifstofupappír er flokkaður frá öðrum úrgangi og þannig er reynt að hámarka endurvinnslu á pappír.

## ORKUNOTKUN

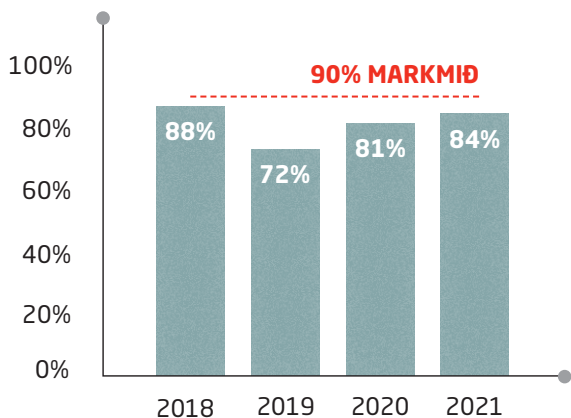
Raforkunotkun í starfsemi EFLU dróst saman um 10% milli árana 2020 og 2021 miðað við hvern fermetra húsnæðis úr 75 kwst/m<sup>2</sup> árið 2020 í 67 kwst/m<sup>2</sup> árið 2021, sem rekja má til mikillar fjarvinnu starfsfólks vegna Covid-19. 87% af raforkunotkun EFLU tengist starfsemi höfuðstöðva fyrirtækisins að Lynghálasi 4. Þar er sjálfvirk stýring á ljósum (hreyfiskynjarar) í öllum helstu rýmum, s.s. í skrifstofurýmum og á salernum.

Notkun á heitu vatni minnkaði um 5% á milli árana 2020 og 2021 úr um 42 þús m<sup>3</sup> í um 40 þús m<sup>3</sup>. Aðalnotkun EFLU á heitu vatni tengist upphitun og snjóbræðslu. Þrátt fyrir takmarkaða starfsemi á starfsstöðum EFLU á árinu voru starfsstöðvarnar hitaðar eins og áður.

## Raforka



## Endurvinnsluhlutfall í höfuðstöðvum EFLU



## ÚRGANGUR

EFLA leggur áherslu á að flokka til endurvinnslu allan úrgang sem verður til í starfseminni. Endurvinnanlegur úrgangur er t.d. pappír, pappi, plast, steinefni og málmar. Auk þess er lífrænn úrgangur flokkaður sérstaklega auk prenthylkja og ljósapera og fer þessi úrgangur allur til endurvinnslu. Loks er almennur úrgangur sem fer í förgun. Heildarmagn úrgangs frá höfuðstöðvum EFLU, sem fór í endurvinnslu árið 2021 var rúmlega 29 tonn en tæplega 6 tonn fóru í til förgunar.

Heildarmagn úrgangs á hvert stöðugildi, án steinefna í höfuðstöðvum EFLU, jókst um 3% á milli ára 79 kg/stöðugildi árið 2020 í 81 kg/stöðugildi árið 2021. Þessa hækkun má aðallega tengja við aukningu í lífrænum úrgangi á hvern starfsmann úr 28 kg/starfsmann árið 2020 í 33 kg/starfsmann árið 2021. Þessi hækkun tengist meðal annars bilun á kæli í eldhúsi á Lynghálsi 4, þar sem nauðsynlegt var að henda skemmdum mat og breyttri framsetningu matar vegna Covid fjöldatakmarkana, þar sem matarskammtar voru bornir fram til starfsmanna og því erfitt að nýta það sem eftir var. Einnig hefur neysla á ávöxtum stóraukist sem veldur meiri lífrænum úrgangi vegna hýðis. Mikil áhersla hefur verið á að minnka matarsóun og nýta hráefni vel í mötuneyti EFLU.

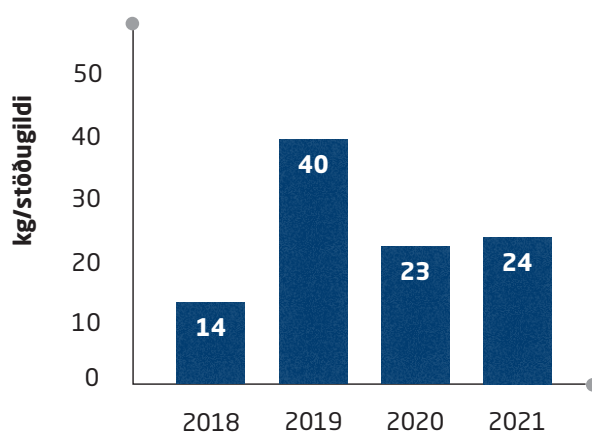
Mikilvægt er að viðhalda virkri vöktun og upplýsingamiðlun á nýtingu hráefna og magni lífræns úrgangs bæði við vinnslu máltíða og af diskum starfsfólks. Eins er mikil áhersla lögð á að auka flokkun úrgangs sérstaklega við tiltektir. Árið 2021 var magn steinefna í verkefnum EFLU rúmlega 15 tonn.

Árið 2021 var heildarmagn þess úrgangs sem fór í urðun frá höfuðstöðvum fyrirtækisins um 24 kg á hvert stöðugildi sem er svipað og árið á undan.



Markmið EFLU er að 90% úrgangs fari til endurvinnslu og aðeins 10% í urðun. Markmiðið er sett hátt í anda hringrásarhugsunar. Í höfuðstöðvum EFLU fór endurvinnsluhlutfallið úr 81% árið 2020 í 84% árið 2021, sem enn er nokkuð frá yfirlýstum markmiðum EFLU og frá besta árangri sem fyrirtækið hefur náð sem var 88% endurvinnsluhlutfall árið 2018. Greinileg tækifæri eru því enn til staðar til að minnka það magn sem fer til urðunar í starfsemi fyrirtækisins og að auka endurvinnsluhlutfall ársins sértaklega í tengslum við tiltektir. Mjög mikilvægt er að viðhalda stöðugri fræðslu bæði til starfsfólks og þeirra aðila sem sjá um að koma úrgangi í réttan farveg frá fyrirtækinu svo sem þrifaaðila og flutningsaðila á vegum EFLU.

## Magn úrgangs til förgunar



### AKSTUR OG FLUG

Akstur og flug starfsfólks EFLU árið 2021 endurspeglar áframhaldandi Covid-19 ástand, þar sem losunartölur tengdar þessum þáttum drögust mjög mikið saman miðað við árið 2019. Hins vegar var meiri losun vegna þessara þátta árið 2021 miðað við árið 2020, þar sem meiri gangur var í samfélaginu miðað við árið á undan.

Nokkur akstur tengist starfsemi EFLU. Losun gróðurhúsalofttegunda (GHL) vegna aksturs starfsfólks er skipt í tvennt. Annars vegar bein losun frá akstri bifreiða í starfsemi EFLU (bílar í eigu EFLU og bílar á rekstrarleigu) og hins vegar óbein losun sem tengist akstri starfsfólks á vegum EFLU á eigin bílum eða tilfallandi bílaleigubílum. EFLA starfar samkvæmt eigin samgöngustefnu og vill þannig stuðla að minni mengun, heilbrigðari lífsháttum og bættri borgarmynd. Starfsfólk er hvatt til að hagræða ferðum á vegum fyrirtækisins þannig að áhrif þeirra á umhverfið verði sem minnst. Auk þess eru starfsmenn hvattir til að nýta sér umhverfisvænni ferðamáta í og úr vinnu með samgöngusamningum.



### Bein losun - Bifreiðar í rekstri EFLU

Starfsfólk EFLU hefur aðgang að um 30 bifreiðum á vinnutíma, þar af eru 3 rafmagnsbílar. Notkun eldsneytis (bensín og dísel) á bílum í rekstri EFLU var árið 2021 um 17 þúsund lítrar miðað við 14 þúsund lítra árið 2020. Þessi notkun samvarar beinni losun á um 45 tonnum af CO<sub>2</sub>-ígildum út í andrúmsloftið eða um 0,15 tonn CO<sub>2</sub>-ígildi á hvert stöðugildi, sem er um 14% meiri losun en árið 2020 og 26% minni losun en var árið 2019.

### Óbein losun - tilfallandi notkun bílaleigubifreiða á vegum EFLU

Verkefni EFLU eru dreifð um allt land, sem hefur í för með sér að starfsfólk nýtir sér bílaleigubifreiðar í ákveðnum tilfellum. Út frá kílómetrastöðu bifreiðanna og losunarstuðlum samsvarar þessi notkun, losun á um 4 tonnum af CO<sub>2</sub>-ígildum eða 0,01 tonnum CO<sub>2</sub>-ígilda miðað við hvert stöðugildi. Þessi losun er um 19% lægri á hvert stöðugildi en var árið 2020 og um 40% lægri en var árið 2019 sem tengja má við minni hreyfanleika starfsfólks á árinu út frá starfstöðvum EFLU.

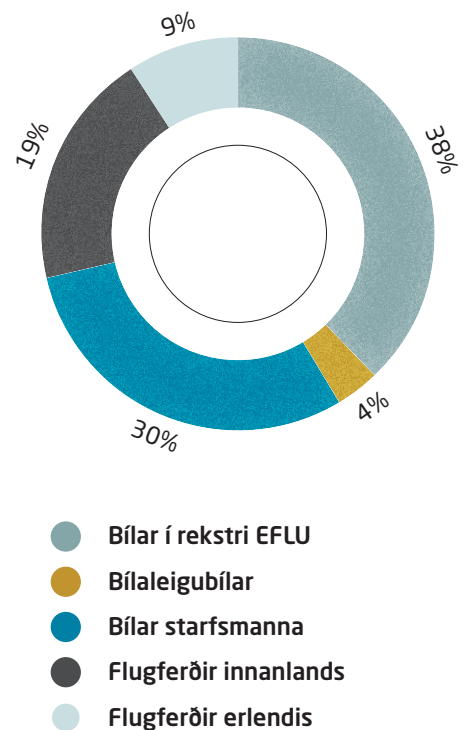
### Óbein losun - bifreiðar starfsfólks notaðar í vinnu á vegum EFLU

Samkvæmt ferðavenjukönnun, sem gerð var fyrir árið 2021, nýta starfsmenn í um 39% tilvika þær bifreiðar sem eru til staðar í rekstri EFLU þegar þeir þurfa að fara á milli staða á vegum vinnunnar. Miðað við áætlaða samsetningu bílflota starfsfólks og eyðslu, er gert ráð fyrir að losun GHG sé um 36 tonn eða 0,12 tonn CO<sub>2</sub>-ígilda á hvert stöðugildi sem er um 40% lækkun miðað við árið 2019 auk þess sem ferðir starfsfólks í vinnu voru í algjöru lágmarki vegna heimsfaraldurs Covid-19 árið 2020. Samkvæmt ferðavenjukönnun EFLU, aka 19% starfsfólks á rafmagnsbílum og 8% á tvinnbílum (hybrid), sem er töluvert hærra hlutfall en árið 2020 þegar 11% starfsfólks ók á rafmagnsbíl og 7% á tvinnbílum.

### Óbein losun - akstur starfsfólks til og frá vinnu

Samkvæmt ferðavenjukönnun sem EFLA gerir á meðal starfsfólks, ekur það að meðaltali um 23 km á dag til og frá vinnu. 27% starfsfólks ekur á vistvænum bílum, þ.e. hybrid, metan eða rafmagnsbílum. Lagt er mat á losun GHG vegna aksturs starfsfólks til og frá vinnu og var losunin 56 tonn CO<sub>2</sub>-ígilda árið 2021 miðað við 209 tonn CO<sub>2</sub>-ígildi árið 2019 í eðlilegu rekstrarumhverfi. Muninn má rekja til fjölda heimavinnudaga árið 2021 vegna samkomutakmarkana.

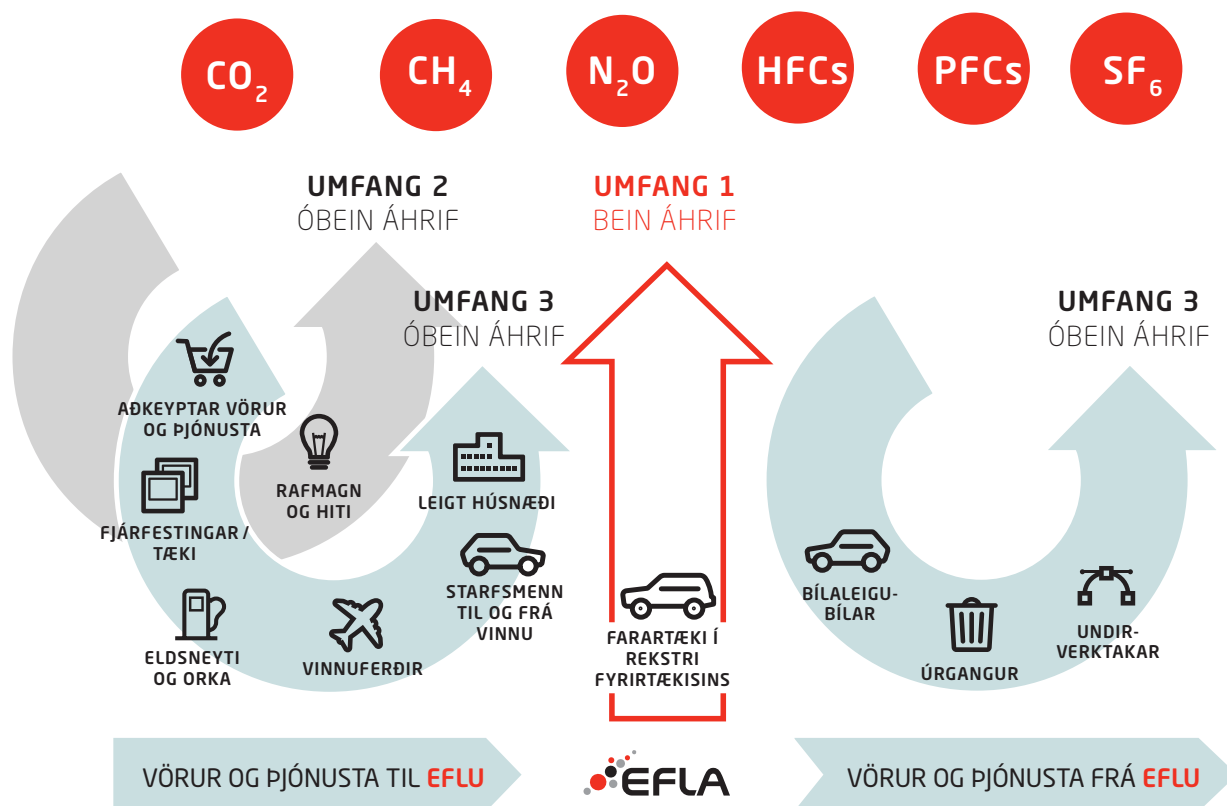
## Hlutfallsleg losun CO<sub>2</sub>



## Óbein losun - flugferðir starfsfólks

Losun GHG vegna innanlandsflugs starfsfólks EFLU jókst um 84% á hvert stöðugildi milli ára og var um 0,075 tonn CO<sub>2</sub>-ígilda á hvert stöðugildi árið 2021. Losun GHG vegna flugs erlendis jókst og er um tífalt hærra en fyrir árið 2020 og var um 0,035 tonn CO<sub>2</sub>-ígilda á hvert stöðugildi. Árið 2019 áður en heimsfaraldur Covid hafði áhrif á ferðir erlendis var losun um tífalt hærri en árið 2021, eða um 105 tonn CO<sub>2</sub>-ígilda.

Eins kom fram í upphafi þessa kafla þá er hlutfallsleg losun gróðurhúsalofttegunda vegna flugs og aksturs starfsfólks árið 2021 að hluta til frábrugðin þeirri hlutfallslegri losun sem á sér stað í venjulegu rekstrarári, þar sem losun vegna flugs hefur vegið í kringum 50% af losuninni. Árið 2021 var hlutfallsleg losun vegna flugs 28% af heildarlosun í starfsemi EFLU.



Myndin sýnir skilgreiningu á beinum og óbeinum áhrifum byggt á Greenhouse Gas Protocol kafli 3

## Losun gróðurhúsalofttegunda

ÁHRIF	LOSUN GRÓÐURHÚSALOFTTENGUNDA (GHL)	UMFANG	2015*	2019	2020	2021
BEIN	AKSTUR BIFREIÐA Í REKSTRI EFLU	1	73	64	38	45
ÓBEIN	RAFORKA	2	6,8	6,8	6,7	6,4
ÓBEIN	VARMAORKA	2	4,2	11	*	*
ÓBEIN	AKSTUR BÍLALEIGUBÍLA	3	13	6,8	5,1	4,3
ÓBEIN	AKSTUR STARFSMANNA Í VINNU Á EIGIN BÍLUM	3	63	61	46	36
ÓBEIN	FLUG INNANLANDS	3	101	59	12	23
ÓBEIN	FLUG ERLENDIS	3	101	105	1	11
ÓBEIN	URÐUN ÚRGANGS OG LÍFRÆNN ÚRGANGUR	3	5,0	10	8,4	5,0
	<b>SAMTALS LOSUN GHL - KOLEFNISSPOR ÁN BINDINGAR</b>		367	324	117	132
	<b>SAMTALS LOSUN GHL / STÖÐUGILDI</b>		1,43	1,0	0,4	0,43
	<b>KOLEFNISBINDING</b>		0	324	117	132
	<b>KOLEFNISSPOR AÐ TEKNU TILLITI TIL BINDINGAR</b>		367	0	0	0
	<b>FJÖLDI STÖÐUGILDA Á ÍSLANDI</b>		<b>257</b>	<b>323</b>	<b>296</b>	<b>309</b>

\* Viðmiðunarár \* Losun raforku felur í sér losun vegna framleiðslu bæði á rafmagni og heitu vatni

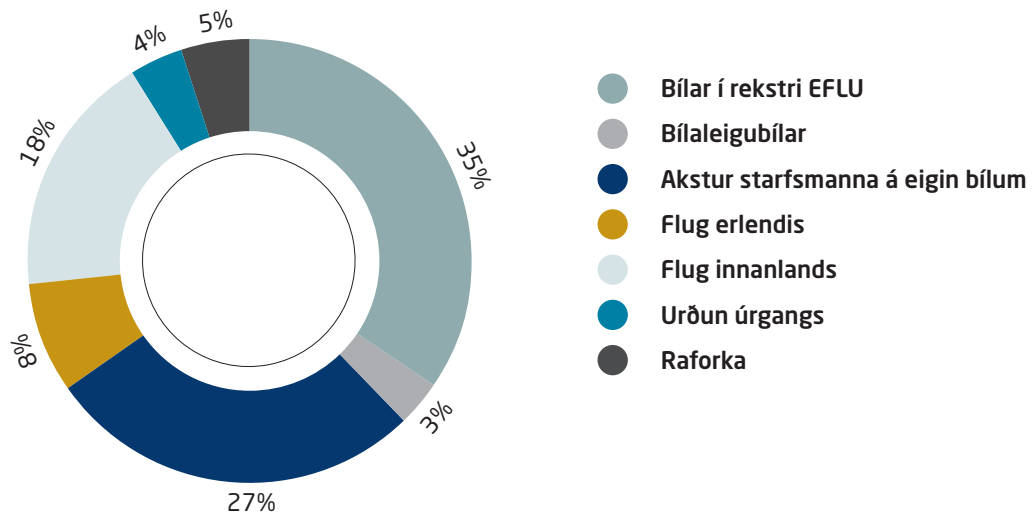
### KOLEFNISSPOR EFLU

Kolefnisspor fyrirtækis tengist bæði beinni losun og óbeinni losun gróðurhúsalofttegunda í starfsemi. Samkvæmt skilgreiningu Greenhouse Gas Protocol er bein losun gróðurhúsalofttegunda sú losun sem fyrirtæki geta haft beina stjórn á. Hjá EFLU er það sú losun gróðurhúsalofttegunda sem tengist notkun bifreiða í rekstri EFLU. Óbein losun EFLU samkvæmt Greenhouse Gas Protocol er af völdum notkunar rafmagns, losun vegna aksturs starfsfólks á eigin bílum og bílaleigubílum á vegum EFLU. Einnig veldur losun vegna flugs starfsfólks óbeinni losun gróðurhúsalofttegunda og meðhöndlun úrgangs.

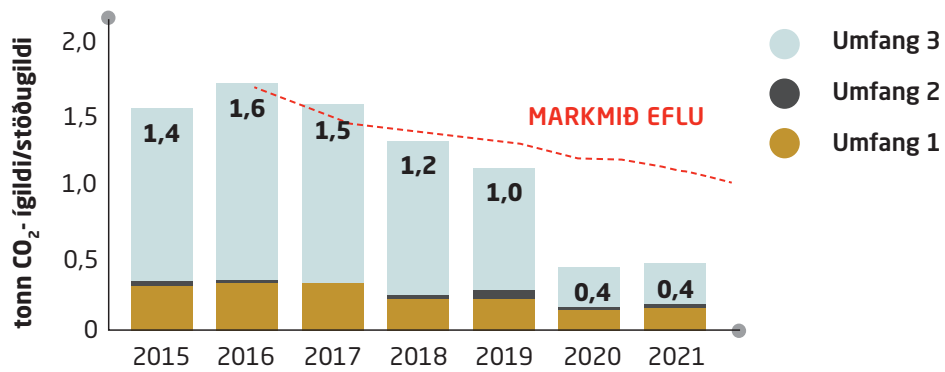
Losun gróðurhúsalofttegunda á hvert stöðugildi var 0,43 tonn CO<sub>2</sub>-ígilda og var um 70% lægri miðað við árið 2015 (1,43 tonn CO<sub>2</sub>-ígilda/stöðugildi). Loftslagsmarkmið EFLU árið 2021 var að draga úr losun gróðurhúsalofttegunda í starfsemi fyrirtækisins miðað við hvert stöðugildi um 26% samanborið við árið 2015.

EFLA kolefnisjafnaði starfsemi sína fyrir árið 2021 í samstarfi við Kolvið og Votlendissjóð. Þannig var öll bein og óbein losun gróðurhúsalofttegunda fyrirtækisins, eða 132 tonn CO<sub>2</sub>-ígilda kolefnisjöfnuð. Kolefnisspor EFLU árið 2021 að teknu tilliti til kolefnisbindingar er því 0 tonn CO<sub>2</sub>-ígilda/stöðugildi og starfsemi EFLU árið 2021 kolefnishlutlaus.

## Hlutfallsleg losun 2021



## Losun GHG í rekstri EFLU



# Lykiltölur í grænu bókhaldi EFLU 2021

**Kolefnislosun EFLU** samsvarar árelgum akstri á 63 bílum. Það jafngildir akstri um 805 þús km sem eru u.þ.b. 604 hringir í kringum landið.

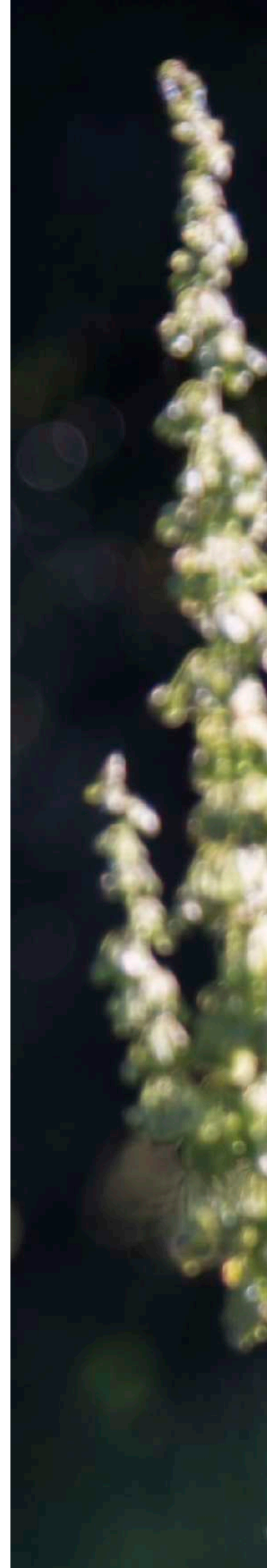
UMHVERFISPÁTTUR	EINING	2019	2020	2021	EINING	2020	2021	BREYTING
<b>RAFORKA</b>								
RAFORKUNOTKUN	kwst	872.351	682.442	612.756	kwst/m <sup>2</sup>	75	67	-10%
<b>ELDSNEYTI</b>								
BENSÍN OG DÍSEL	lítrar	24.246	14.383	17.338	l/st.gildi	49	56	15%
<b>VATNSORKA</b>								
HEITT VATN	m <sup>3</sup>	33.764	41.722	40.278	m <sup>3</sup> /m <sup>3</sup>	1,52	1,47	-4%
<b>PAPPÍR</b>								
PAPPÍRSNOTKUN	tonn	1,47	0,85	0,59	kg/st.gildi	2,9	1,9	-34%
<b>ÚRGANGUR*</b>								
<i>EFNI TIL ENDURVINNSLU</i>								
ENDURVINNANLEGUR ÚRGANGUR (PAPPI, PAPPÍR, PLAST, MÁLMAR)	tonn	15	6,7	6,1	kg/st.gildi*	28	25	-11%
LÍFRÆNN ÚRGANGUR	tonn	12	6,7	8	kg/st.gildi*	28	33	18%
<i>EFNI TIL FÖRGUNAR</i>								
URÐUN	tonn	11	5,5	5,7	kg/st.gildi*	23	24	+4%
SPILLIEFNI	tonn	0,01	<0,01	0	kg/st.gildi*	<0,1	0	
ENDURVINNSLUHLUTFALL	%				%	81	84	
<b>LOSUN GHG</b>								
KOLEFNISSPOR ÁN BINDINGAR	tonn CO <sub>2</sub> -ígilda	324	117	132	tonn/st.gildi*	0,4	0,43	8%
KOLEFNISBINDING	tonn CO <sub>2</sub> -ígilda	324	117	132	tonn/st.gildi*	0,4	0,43	
KOLEFNISSPOR MEÐ KOLEFNISBINDINGU		0	0	0		0	0	
HEILDARFJÖLDI STÖÐUGILDA Á ÍSLANDI		322,5	296	309				
STÖÐUGILDI HÖFUÐSTÖÐVA		262,5	238	244				

\* Eingöngu stöðugildi höfuðstöðva

---

## Umhverfi í rekstri EFLU um allan heim

Eftirfarandi umfjöllun á við um umhverfisárangur í rekstri dótturfélaga EFLU erlendis. Árið 2021 er fyrsta árið sem umfjöllun um umhverfisþætti í rekstri dótturfélaga er tekið inn í Samfélagsskýrslu EFLU. Öll dótturfélög EFLU starfa samkvæmt lögum og reglum sem eiga við um umhverfismál í viðkomandi landi en dótturfélag EFLU AS í Noregi er eina dótturfélagið sem starfar samkvæmt vottuðu umhverfisstjórnunarkerfi.



# Umhverfismarkmið í rekstri EFLU AS í Noregi

## MARKMIÐ 2021



Samdráttur í notkun pappírs  
á hvert stöðugildi um 5%  
milli ára



Lækkun kolefnisspors  
EFLU án bindingar á hvert  
stöðugildi um 26% miðað  
við árið 2015



Kolefnisjöfnun allrar losunar  
gróðurhúslofttegunda fyrir  
árið 2030

## ÁRANGUR 2021

54% Samdráttur

65% Lækkun án t.t.  
kolefnisbindingar,  
miðað við bein og  
óbein áhrif

Kolefnisspor EFLU AS  
fyrir árið 2021 hefur  
verið kolefnisjafnað í  
samstarfi við Kolvið og  
Votlendissjóð.



## NOREGUR

EFLA AS í Noregi starfar samkvæmt vottuðu umhverfisstjórnunarkerfi og hefur sett sér markmið í umhverfismálum. Markmiðin má sjá í töflu hér fyrir neðan og árangur á árinu 2021. Í Noregi eru 38 starfsmenn.

Pappírnotkun minnkaði töluvert á milli ára, markmið EFLU AS var að minnka notkun pappírs á hvert stöðugildi um 5% milli áranna 2020 og 2021. Notkun pappírs miðað við hvert stöðugildi var 1,26 kg og minnkaði um 54% milli ára, sem tengja má við mikla fjarvinnu á árinu og breytingu á starfsvenjum.

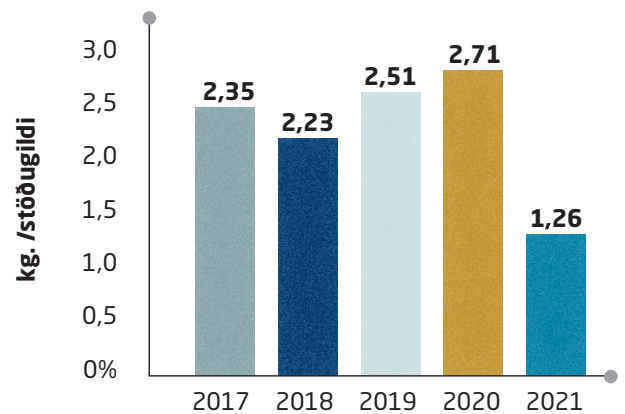
Losun gróðurhúsalofttegunda á hvert stöðugildi hjá EFLU AS árið 2021 var 0,13 tonn CO<sub>2</sub>-ígilda sem er um 56% lægra miðað við árið 2020 (0,45 tonn CO<sub>2</sub>-ígilda/stöðugildi). Markmið EFLU AS fyrir árið 2021 var að draga úr losun gróðurhúsalofttegunda í starfsemi fyrirtækisins miðað við hvert stöðugildi um 10% samanborið við árið á undan.

EFLA AS kolefnisjafnaði starfsemi sína fyrir árið 2021 í samstarfi við Kolvið. Kolefnisspor EFLU AS árið 2021 að teknu tilliti til kolefnisbindingar er því 0 tonn CO<sub>2</sub>-ígilda/stöðugilda.

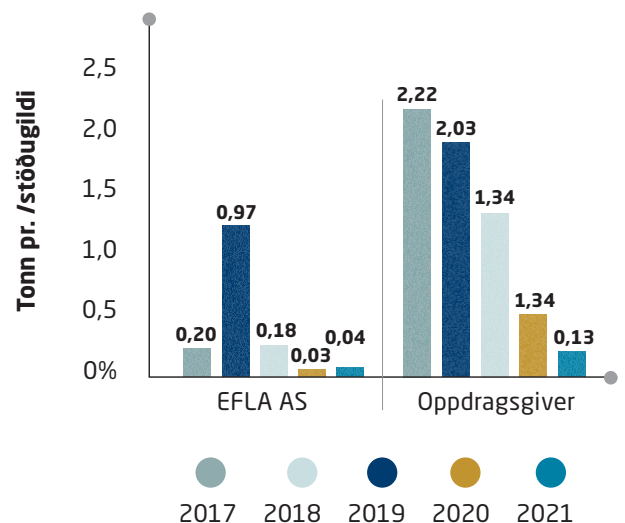
## SVÍÐJÓÐ

Í Svíþjóð starfar EFLA AB, en þar er aðeins einn starfsmaður. Engin umhverfismarkmið hafa verið sett í starfsemi EFLU AB, en lágmörkun auðlinda-notkunar og góð nýting auðlinda einkennir reksturinn. Pappírnotkun og notkun rafmagns er lítil, þar sem aðeins einn starfsmaður er ábyrgur fyrir notkuninni. Pappírnotkun árið 2021 var 0,1 kg pappír. Úrgangur frá starfseminni er einnig lítill. Flugferðir á árinu 2021 voru í lágmarki, en tvær ferðir voru farnar frá Stokkhólmi til Reykjavíkur.

## Pappírnotkun



## Losun gróðurhúsalofttegunda





## SKOTLAND

Í KSLD í Skotlandi starfa fimm starfsmenn. Pappírnotkun og úrgangur í rekstri KSLD var í algjöru lágmarki vegna heimavinnu og óvenjulegs starfsárs. Flugferðir á árinu 2021 voru í lágmarki, vegna Covid19, en fjórar ferðir voru farnar frá Edinborg til Reykjavíkur. Engir bílar eru í rekstri KSLD, en bílar eru leigðir þegar reynist erfitt að nálgast verkstað með almennings-samgöngum. Starfsmenn ferðast innan Bretlands með lestum og var sú vegalengd um 6900 km árið 2021. Í starfsemi KSLD er lögð áhersla á heimsmarkmið Sameinuðu þjóðanna um nýsköpun og uppbyggingu (númer 9) og sjálfbærar borgir og samfélög (númer 11). Verkefni KSLD tengjast einnig hönnun með hringrásar-hagkerfi í huga og tengist sú vinna heimsmarkmiði númer 12 um ábyrga neyslu.

## PÓLLAND

Í Ispol í Póllandi starfa 30 manns. Í starfsstöðvum Ispol er upphitun með gasi og rafmagn kemur úr kolaorku. Pappírnotkun miðað við hvert stöðugildi var 22,7 kg. Úrgangur frá starfseminni er flokkaður í pappa og almennt sorp, í samræmi við flokkun á svæði starfsstöðvarinnar. Engar flugferðir vegna starfseminnar voru árið 2021.



### HEIMSMARKMIÐ

Nýsköpun og uppbygging  
Sjálfbærar borgir og samfélög  
Ábyrg neysla og framleiðsla



# Framlag EFLU 2021 í þágu Heimsmarkmiðanna

Heimsmarkmið Sameinuðu þjóðanna um sjálfbæra þróun eru víðtækustu markmið sem ríki heims hafa komið sér saman um til að tryggja velmegun og mannréttindi um allan heim fyrir árið 2030. Markmiðunum er ætlað að vera leiðarvísir fyrir samfélög og fyrirtæki um hvar áherslurnar ættu að liggja þegar litið er til velmegunar og mannréttinda.

Hér má sjá nokkur dæmi um hvernig EFLA tengir starfsemi sína við þessi viðmið.



## Engin fátækt

- Styrkir úr samfélagssjóði



## Ekkert hungur

- Styrkir úr samfélagssjóði
- Matargjafir



## Heilsa og vellíðan

- Samgöngusamningar
- Íþrótt- og hreyfistyrkir
- Aðstaða til íþróttaiðkunar
- Sturtuáðstaða og geymsluáðstaða fyrir hjól
- Vottað stjórnkerfi um heilbrigði og öryggi á vinnustað, ISO 45001
- Hollur matur í mötuneyti
- Heilsueflingarvika
- Lífshlaupið
- Hjólað í vinnuna
- Hús og heilsa
- Vinnuvernd
- Heilsueflandi vinnustaður



## Menntun fyrir alla

- Markviss starfsþróun
- Starfsþróunarsamtöl
- Hæft og áhugasamt starfsfólk
- Framlag til háskólamenntunar



## Jafnrétti kynjanna

- Jafnlaunavottun
- Jafnréttisstefna



## Hreint vatn og hreinlætisaðstaða

- Ráðgjöf á fagsviðum
- Fylgst er með vatnsnotkun á starfsstöðvum



## Sjálfbær orka

- Ráðgjöf í fagteymum
- Notkun 100% endurnýjanlegrar orku til húshitunar og raforku
- Fylgst er með orkunotkun



## Góð atvinna og hagvöxtur

- Áhersla á sterkan rekstur
- Fyrirmyndarfyrirtæki hjá Creditinfo
- Starfsánægja er mæld reglulega
- Arður útgreiddur til hluthafa
- Styrkir úr samfélagssjóði



### Nýsköpun og uppbygging

- Nýsköpun innan allra fagteyma
- Samstarf við háskóla
- Fjöldmörg nýsköpunar og þróunarverkefni svo sem Vistferilshugsun í verkfræði, Jafnvægisás Íslands, Matarspor og gæði innilofts
- Virk sókn í innlenda og erlenda rannsóknarsjóði



### Aukinn jöfnuður

- Jafnréttisstefna
- Jafnlaunavottun ÍST 85:2012



### Sjálfbærar borgir og samfélög

- Ráðgjöf í fagteymum
- Unnið að BREEAM in USE vottun höfuðstöðva
- Samgöngusamningar við starfsmenn



### Ábyrg neysla og framleiðsla

- Áhersla á vistvæna hönnun þ.m.t. til að minnka notkun efnis og orku
- Ábyrg innkaup
- Fylgst er með pappírnotkun EFLU
- Fylgst er með rafmagns- og vatnsnotkun
- Loftslagsmarkmið
- Vottuð umhverfisstjórnun skv. ISO 14001



### Aðgerðir í loftslagsmálum

- Áhersla í stefnumótun á umhverfisvænar lausnir sem styðja raunhæfa samfélagsþróun
- Ráðgjöf í fageymum
- Loftslagsmarkmið
- Samstarf við Kolvið og Votlendissjóð vegna kolefnisjöfnunar
- Starfað er eftir vottaðri umhverfisstjórnun skv. ISO 14001



### Líf í vatni

- Afgerandi forysta í lausnum sem hafa jákvæð umhverfisáhrif
- Starfað er eftir vottaðri umhverfisstjórnun skv. ISO 14001



### Líf á landi

- Afgerandi forysta í lausnum sem hafa jákvæð umhverfisáhrif
- Samstarf við Kolvið og votlendissjóð vegna kolefnisjöfnunar
- Starfað er eftir vottaðri umhverfisstjórnun skv. ISO 14001



### Friður og réttlæti

- Mannauðsstefna
- Jafnréttisstefna
- Stefna gegn einelti og áreitni
- Reglur um upplýsingaöryggi
- Reglur um vernd persónuupplýsinga



### Samvinna um markmiðin

- Aðili að Global Compact sáttmála Sameinuðu þjóðanna um samfélagslega ábyrgð
- Aðili að Nordic Built



---

# UFS Samfélagsuppgjör EFLA ÍSLAND

EFLA birtir í fyrsta sinn í samfélagsskýrslu sinni samfélagsuppgjör út frá UFS leiðbeiningum frá Nasdaq, Viðskiptaráði Íslands og fleirum. UFS stendur fyrir Umhverfi (e. Environment) – Félagslegir þættir (e. Social) – Stjórnarhættir (e. Government). UFS samfélagsuppgjör nær því utan um mælikvarða frá öllum þáttum er tengjast sjálfbærni í rekstri EFLU á Íslandi.

# UFS Samfélagsuppgjör

UMHVERFI (E)		
Breytur	EINING	2021
<b>E1 - LOSUN GRÓÐURHÚSALOFTTEGUNDA</b>		
▪ Umfang 1	tCO <sub>2</sub>	45
▪ Umfang 2	tCO <sub>2</sub>	6
▪ Umfang 3	tCO <sub>2</sub>	81
<b>E2 - LOSUNARKRÆFNI GRÓÐURHÚSALOFTTEGUNDA</b>		
▪ Losun gróðurhúsalofttegunda á hvern starfsmann	tCO <sub>2</sub> /starfsmann	0,43
▪ Heildarlosun lofttegunda annarra en gróðurhúsalofttegunda	Á ekki við.	
<b>E3 - ORKUNOTKUN</b>		
▪ Bein orkunotkun	MWst	46
▪ Óbein orkunotkun	MWst	3.009
<b>E4 - ORKUKRÆFNI</b>		
▪ Bein heildarorkunotkun á fermetra	kWst/m <sup>2</sup>	67
<b>E5 - SAMSETNING ORKU</b>		
▪ Endurnýjanleg orka	%	98
▪ Önnur orka	%	2
<b>E6 - VATNSNOTKUN</b>		
▪ Heildar vatnsnotkun	m <sup>3</sup>	54.280
▪ Heildarmagn af vatni sem er endurheimt	%	0%
<b>E7 - UMHVERFISSTARFSEMI</b>		
▪ Fylgir fyrirtækið þitt formlegri umhverfisstefnu?	Já/Nei	Já
▪ Fylgir fyrirtækið þitt tilteknum stefnum fyrir úrgang, vatn, orku, og/eða endurvinnslu?	Já/Nei	Já
▪ Notast fyrirtækið þitt við viðurkennt orkustjórnunarkerfi?	Já/Nei	Já
<b>E8 - LOFTSLAGSEFTIRLIT / STJÓRN</b>		
▪ Hefur stjórn þín eftirlit með og/eða stjórnar loftslagstengdri áhættu?	Já/Nei	Nei
<b>E9 - LOFTSLAGSEFTIRLIT / STJÓRNENDUR</b>		
▪ Hefur æðsta stjórnunarteymi þitt eftirlit með og/eða stjórnar loftslagstengdri áhættu?	Já/Nei	Já
<b>E10 - MILDUN LOFTSLAGSÁHÆTTU</b>		
▪ Heildarfjármagn sem árlega er fjárfest í loftslagstengdum innviðum, seiglu og vöruþróun	ISK	304.000

## FÉLAGSLEGIR ÞÆTTIR (S)

BREYTUR	EINING	2021
<b>S1 - LAUNAHLUTFALL FORSTJÓRA</b>		
▪ Laun framkvæmdastjóra í hlutfalli við miðgildi launa	%	
▪ Er þetta hlutfall sett fram af fyrirtækinu þínu í skýrslugjöf til yfirvalda?		
<b>S2 - LAUNAMUNUR KYNJA</b>		
▪ Miðgildi launagreiðslna karla í hlutfalli við miðgildi launagreiðslna kvenna	%	
<b>S3 - STARFSMANNAVELTA</b>		
▪ Árleg breyting starfsfólks í fullu starfi	%	
▪ Árleg breyting starfsfólks í hluta starfi	%	
▪ Árleg breyting verktaka og ráðgjafa	%	
<b>S4 - KYNJAFJÖLBREYTNÍ</b>		
▪ Kynjahlutfall innan fyrirtækisins, í prósentum		
Karlar	%	66%
Konur	%	34%
▪ Kynjahlutfall í byrjunarstörfum og næsta starfsmannalagi fyrir ofan, í prósentum		43%
Karlar	%	56%
Konur	%	44%
▪ Kynjahlutfall í störfum í efsta starfsmannalagi og sem framkvæmdastjórar, í prósentum		24%
Karlar	%	78%
Konur	%	22%
<b>S5 - HLUTFALL TÍMABUNDINNA STARFSKRAFTA</b>		
▪ Prósentu starfsfólks í hlutastarfi		12%
▪ Prósentu þeirra sem eru í verktöku og/eða ráðgjöf		
<b>S6 - AÐGERÐIR GEGN MISMUNUN</b>		
▪ Fylgir félagið stefnu gegn kynferðislegri áreitni og/eða mismunun?	Já/Nei	Já
<b>S7 - VINNUSLYSATÍÐNI</b>		
▪ Tíðni öryggistengdra atvika	Fjöldi/1 milljón vinnustundir	3,1
<b>S8 - HNATTRÆN HEILSA OG ÖRYGGI</b>		
▪ Fylgir fyrirtækið þitt starfstengdri heilsustefnu og/eða hnattrænni stefnu um heilsu og öryggi?	Já/Nei	Já
<b>S9 - BARNA- OG NAUÐUNGARVINNA</b>		
▪ Fylgir fyrirtækið þitt stefnu gegn barna- og/eða nauðungarvinnu?	Já/Nei	
▪ Ef já, nær stefnan gegn barna- og/eða nauðungarvinnu einnig til birgja og seljenda?	Já/Nei	
<b>S10 - MANNRÉTTINDI</b>		
▪ Fylgir fyrirtækið þitt mannréttindastefnu?	Já/Nei	
▪ Ef já, nær mannréttindastefnan einnig til birgja og seljenda?	Já/Nei	

## STJÓRNARHÆTTIR (G)

BREYTUR	EINING	2021
<b>G1 - KYNJAHLUTFALL Í STJÓRN</b>		
▪ Hlutfall kvenna í stjórn	%	40
▪ Hlutfall kvenna í formennsku nefnda	%	60
<b>G2 - ÓHÆÐI STJÓRNAR</b>		
▪ Bannar fyrirtækið forstjóra að sinna stjórnarformennsku?	Já/Nei	Já
▪ Hlutfall óháðra stjórnarmanna	%	0
<b>G3 - KAUPAUKAR</b>		
▪ Fá framkvæmdastjórar formlegan kaupauka fyrir að ná árangri á sviði sjálfbærni?	Já/Nei	Nei
<b>G4 - KJARASAMNINGAR</b>		
▪ Hlutfall starfsfólks fyrirtækisins í prósentum sem fellur undir almenna kjarasamninga	%	100
<b>G5 - SIÐAREGLUR BIRGJA</b>		
▪ Ber seljendum þínum eða birgjum að fylgja siðareglum?	Já/Nei	Nei
▪ Ef já, hve hátt hlutfall þinna birgja hafa formlega vottað að þeir fylgi siðareglunum, í prósentum?		
<b>G6 - SIÐFERÐI OG AÐGERÐIR GEGN SPILLINGU</b>		
▪ Fylgir fyrirtækið þitt stefnu um siðferði og/eða aðgerðum gegn spillingu?	Já/Nei	Já
▪ Ef já, hve hátt hlutfall vinnuafis þíns hefur formlega vottað að það fylgi stefnunni, í prósentum?	%	0%
<b>G7 - PERSÓNUVERND</b>		
▪ Fylgir fyrirtækið þitt stefnu um persónuvernd?	Já/Nei	Já
▪ Hefur fyrirtækið þitt hafist handa við að fylgja GDPR reglum?	Já/Nei	Já
<b>G8 - SJÁLFBÆRNISKÝRSLA</b>		
▪ Gefur fyrirtækið þitt út sjálfbærnisráskýrslu?	Já/Nei	Já
▪ Eru gögn um sjálfbærni að finna í skýrslugjöf til yfirvalda?	Já/Nei	Já
<b>G9 - STARFSVENJUR VIÐ UPPLÝSINGAGJÖF</b>		
▪ Veitir fyrirtækið þitt upplýsingar um sjálfbærni til viðurkenndra aðila með skipulögðum hætti?	Já/Nei	Já
▪ Leggur fyrirtæki þitt áherslu á tiltekin heimsmarkmið Sameinuðu þjóðanna um sjálfbæra þróun (UN SDGs)?	Já/Nei	Já
Setur fyrirtækið þitt markmið og gefur skýrslu um framvindu heimsmarkmiða?	Já/Nei	Já
<b>G10 - GÖGN TEKIN ÚT/SANNREYND AF YTRI AÐILA</b>		
▪ Er upplýsingagjöf þín um sjálfbærni tekin út eða sannreynd af þriðja aðila?	Já/Nei	Nei



---

## Lokaorð

Í þessari samfélagsskýrslu hefur verið leitast við að taka saman á einum stað helstu áherslur fyrirtækisins um samfélagslega ábyrgð og sýna fram á hvernig samfélagsleg ábyrgð endurspeglast í verkum, stefnum og framtíðarsýn EFLU. Samfélagsleg ábyrgð og sjálfbærni geta aldrei verið sjálfstæðir eða óháðir hlutar í starfsemi fyrirtækis heldur eru þeir samofnir eðlilegum og heilbrigðum rekstri. Eins eru Heimsmarkmið Sameinuðu þjóðanna tengd inn í rekstur fyrirtækisins og eru m.a. höfð að leiðarljósi við stefnumörkun EFLU.



