



Allt mögulegt 2019

SAMFÉLAGSÁBYRGÐ

EFLA - Allt mögulegt
Um EFLU
Samfélagið
Mannréttindi
Vinnumarkaðurinn og vinnuumhverfið
Gegn spillingu
Umhverfið í rekstri EFLU

EFLA

- allt mögulegt

Hlutverk EFLU verkfræðistofu er að koma fram með lausnir sem stuðla að framförum viðskiptavina og efla samfélög. Kjarninn í samfélagslegri ábyrgð EFLU er að sinna hlutverki sínu til gagns fyrir samfélagið, þar sem samfélagsleg ábyrgð er samofin hlutverki fyrirtækisins.

Í einu vetfangi hafa allar forsendur í umhverfi EFLU gerbreyst. Heimsbyggðin er að kljást við faraldur sem lagt hefur samfélög á hliðina. Efnahagslíf verður fyrir þungum áföllum og atvinnulíf raskast.

Við slíkar aðstæður er mikilvægara en nokkru sinni að halla sér að grundvallarhlutverki fyrirtækisins. Kjarninn í hlutverki EFLU verður ennþá mikilvægari, því samfélög þurfa stuðning, hugmyndir, þekkingu og lausnir sem styðja þau áfram. EFLA verkfræðistofa býr yfir gríðarlegum mannaúði með afar fjölbreytta þekkingu og reynslu sem nú getur eftt okkar samfélög sem aldrei fyrir.

Þegar faraldrinum linnir munu samfélögin rísa á ný. Að einhverju marki verða þau áfram sambærileg þeim sem við höfum áður þekkt, en í öðrum eignum munu ný viðhorf og aðferðir gerbreyta framtíðinni. EFLA mun þar ekki skorast undan, heldur verður það samfélagsleg ábyrgð fyrirtækisins að vera þátttakandi og leiðandi inn í nýja tíma. Þar kunna tækifærin og viðfangsefnið að verða nýstárleg, en það verður áskorun og ábyrgð fyrirtækisins að láta þar til sín taka.



Samfélagsleg ábyrgð nær til umhverfislegra, félagslegra, hagrænna og siðferðislegra þátta. Þau grundvallaratriði breytast ekki. Í því samhengi vill EFLA eiga ríkt erindi, bæði í ráðgjöf fyrirtækisins og innri starfsemi. EFLA er aðili Global Compact sáttmála Sameinuðu þjóðanna um samfélagslega ábyrgð, og hefur til hliðsjónar heimsmarkmið Sameinuðu þjóðanna um sjálfbæra þróun.

EFLA hefur valið sér þau heimsmarkmið sem sterkast samræmast hlutverki og kjarnastarfsemi fyrirtækisins, og eru samofin stefnumörkun félagsins. Þetta eru markmiðin um sjálfbæra orku, nýsköpun og uppbyggingu, sjálfbærar borgir og samfélög og aðgerðir í loftslagsmálum. Jafnframt eru markmið sem sérstaklega er horft á til stuðnings, um jafnrétti kynjanna, góða atvinnu og hagvöxt, og ábyrga neyslu.

Í núverandi viðskiptaumhverfi sem einkennist af óvissu og hröðum breytingum er örðugt að gera raunhæfar áætlanir til lengri tíma. Ör tækniþróun vekur einnig upp spurningar um nýjar áherslur í samfélagslegri ábyrgð og ný siðferðileg álitamál. Vel skilgreint hlutverk, megináherslur, gildi og menning fyrirtækis verða því grundvallarþættir samfélagslegrar ábyrgðar fyrirtækja framtíðarinnar. Á þessum þáttum mun EFLA byggja.

A handwritten signature in blue ink, reading "Guðmundur Þorbjörnsson". The signature is fluid and cursive, with a horizontal line at the end.

Guðmundur Þorbjörnsson
framkvæmdastjóri EFLU.



Höfuðstöðvar EFLU.

EFLA verkfræðistofa

EFLA er þekkingar- og ráðgjafarfyrtæki með yfir 45 ára sögu sem veitir fjölbreytta þjónustu á öllum helstu sviðum verk- og tæknifræði auk tengdra greina. Hlutverk EFLU er að koma fram með lausnir sem stuðla að framförum viðskiptavina og efla samfélög. Því er samfélagsleg ábyrgð ofin saman við tilgangi fyrirtækisins.

Hlutverk EFLU er að koma fram með lausnir sem stuðla að framförum viðskiptavina og efla samfélög.

Metnaður fyrirtækisins liggur í traustri ráðgjöf og afburða þjónustu til viðskiptavina sinna. Starfsumhverfi EFLU er krefjandi þar sem ríkar kröfur eru gerðar til þróunar á nýjum aðferðum og lausnum. Rannsóknir og nýsköpun eru því mikilvægur þáttur í starfsemi fyrirtækisins.

EFLA starfrækir starfsstöðvar um allt land auk þess að hafa skapað sér fótfestu og byggt upp starfsemi erlendis. EFLA á dóttur- og hlutdeildarfélög í sex löndum, en auk Íslands skilgreinir EFLA Noreg sem sinn heimamarkað.

Eitt af lykiláherslumálum EFLU er sterkur rekstur. Samkvæmt ársreikningi EFLU fyrir árið 2019 námu rekstrartekjur fyrirtækisins, ásamt dótturfélögum, tæplega 7,1 milljörðum króna og þar af voru tekjur erlendra verkefna um 24% af veltu. EFLA er hlutafélag og eru allir eigendur fyrirtækisins starfsmenn þess. EFLA hefur hlotið viðurkenningu Creditinfo sem framúrskarandi fyrirtæki hvað varðar rekstur og stöðu frá upphafi þeirrar viðurkenningar 2010.

Lögð er áhersla á að allir starfsmenn EFLU hafi gildi fyrirtækisins að leiðarljósi í öllu sínu starfi, við ákvörðunartöku og í samskiptum við samstarfsfélaga og viðskiptavinum. Þau grundvallarviðhorf og hugmyndir sem liggja að baki fyrirtækjamenningu EFLU endurspeglast skýrt í þremur gildum:

Hugrekki

ÖLL VERKEFNI ERU ÁSKORUN UM AÐ FINNA SNJALLAR LAUSNIR ÞVÍ HJÁ OKKUR ER „ALLT MÖGULEGT“.

Samvinna

VIÐ ERUM SAMSTILLT OG VINNUM NÁIÐ MEÐ VIÐSKIPTAVINUM AÐ FRAMÚRSKARANDI ÁRANGRI.

Traust

VIÐ BYGGJUM Á ÖFLUGRI ÞEKKINGU, REIÐUM OKKUR HVERT Á ANNÐ OG STÖNDUM VIÐ ÞAÐ SEM VIÐ SEGJUM.

Öll starfsemi EFLU ber þess merki að stjórnkerfi fyrirtækisins eru vottuð og byggjast á gæðastjórnun ISO 9001, umhverfisstjórnun ISO 14001 og öryggisstjórnun ISO 45001. Auk þess hlaut EFLA jafnlaunavottun í janúar 2019 og hefur EFLA innleitt aðferðafræði upplýsingaöryggisstaðalsins ÍST 27001.

EFLA er aðili að Global Compact sáttmála Sameinuðu þjóðanna um samfélagslega ábyrgð og styðst við heimsmarkmið Sameinuðu þjóðanna um sjálfbæra þróun í stefnumörkun fyrirtækisins. Heimsmarkmiðin eru 17 með 169 undirmerkið og gilda til ársins 2030.

2019
LYKILTÖLUR



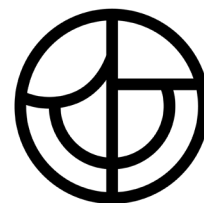
7,1
MILLJARÐAR



900
VIÐSKIPTAVINIR



3000
VERKEFNI



JAFNLAUNAVOTTUN
2019 - 2022

Í allri starfsemi EFLU er lögð mikil áhersla á samfélagslega ábyrgð. Þannig er leitað vistvænna lausna í öllum verkefnum EFLU og viðskiptavinum bent á umhverfissvæna valkosti. Þá er lagður mikill metnaður í hönnun vistvænna mannvirkja skv. alþjóðlega vistvottunarkerfinu BREEAM.

EFLA hefur forgangsraðað fjórum heimsmarkmiðunum út frá stefnumiðum fyrirtækisins. Þau tengjast kjarnastarfsemi EFLU og eru samofin stefnumótun félagsins. Þessi markmið eru:



Jafnframt er áhersla á heimsmarkmið nr. 5. Jafnrétti kynjanna, 8. Góð atvinna og hagvöxtur og nr. 12. Ábyrg neysla og framleiðsla.

Í takt við hraðar breytingar og þróun í samfélaginu og starfsumhverfi EFLU innleiddi EFLA nýtt skipulag og virkni í starfseminni á árinu 2019, þar sem teymishugsun er kjarninn. Markmiðið er að skapa skýrari megináherslu í starfseminni, einfaldari uppbyggingu, meiri aðlögunarhæfni, spennandi starfsþróunarmöguleika og lifandi fyrirtæki.

Markaðssvið fyrirtækisins eru nú fjögur: Byggingar, Iðnaður, Orka og Samfélag og svæðisskrifstofur EFLU eru um allt land. Stoðsvið EFLU eru þrjú: Mannauður, Rekstur og Markaðsþróun. Um 20% starfsmanna EFLU starfa á landsbyggðinni.

EFLA hefur hlotið viðurkenningu Creditinfo sem framúrskarandi fyrirtæki hvað varðar rekstur og stöðu frá upphafi þeirrar viðurkenningar.



EFLA

Svið og svæði



Samfélag

Samfélagssvið EFLU er leiðandi í þróun og vinnslu ábyrgra lausna fyrir viðskiptavinum til að bæta samfélagið út frá umhverfislegum, félagslegum og hagrænum sjónarmiðum. Þjónustan spannar margþætt viðfangsefni allt frá stefnumótun og skipulagsgerð yfir í umhverfismál og undirbúningsrannsóknir fyrir mannvirkjagerð. Meðal verkefna eru hönnun, uppbygging, viðhald og rekstur innviða samfélagsins þar með taldar skilvirkar, öruggar og vistvænar samgöngur.

Orka

Orkusvið veitir heildstæða ráðgjöf er varðar rannsóknir, vinnslu, flutnings- og dreifikerfi orku. Sérstaða sviðsins felst m.a. í sterkri faglegru sérhæfingu og víðtækri reynslu á sviði flutnings- og dreifikerfa raforku, á sviði endurnýjanlegrar orku og við ráðgjöf á sviði orkumála byggðri á víðtækri þekkingu á orkukerfum landsins.

Byggingar

Byggingasvið veitir víðtæka ráðgjöf á flestum sviðum byggingaverkfræði og hönnun mannvirkja. Sérstaða sviðsins felst m.a. í mikilli breidd, alhliða þekkingu og getu til að koma með óhefðbundnar lausnir í verkefnum. Áhersla er lögð á frumkvæði og að vera í forystu hvað varðar þróun og nýjungar í byggingariðnaði.

Iðnaður

Iðnaðarsvið veitir ráðgjöf í iðnaði í sinni fjölbreyttu mynd. Á sviðinu starfa sérfræðingar í hugbúnaðargerð sem hafa auk þess yfirgripsmikla þekkingu á vinnsluferlum og sjálfvirknivæðingu í iðnaði. Unnið er markvisst að þróun á snjalllausnum þar sem gervigreind, róbótatækni og myndgreining kemur til sögunnar.



Svæði

EFLA leggur mikla áherslu á að veita heildstæða þjónustu í heimabyggð. Höfuðstöðvar EFLU eru að Lynghálsi 4 í Reykjavík og átta öflugar starfsstöðvar eru á landsbyggðinni.

Á Suðurlandi eru starfsstöðvar á Selfossi og Helli og meðal verkefna á svæðinu eru skipulagsmál, framkvæmdir tengdar byggingum, lagnahönnun og framkvæmdastjórnun.

Á Norðurlandi er starfsstöð EFLU á Akureyri og meðal verkefna á svæðinu eru framkvæmdir tengdar byggingum, hitaveitum, vatnsveitum, fráveitum, gatna- og vegagerð, smávirkjunum, umhverfismálum og skipulagsmálum.

Á Austurlandi eru starfsstöðvar á Egilsstöðum, Reyðarfirði og Seyðisfirði. EFLA Austurland býður upp á alhliða ráðgjöf í verkfræði og tækni og þar starfa sérfræðingar í byggingar-, rafmagns- og véla- verkfræði.

Starfsstöð EFLU í Reykjanesbæ var opnuð árið 2007 og hefur sérhæft sig í verkefnum á sviði raf-lagnahönnunar, eftirlits og forritunar á lýsingarkefnum. Ný starfsstöð var opnuð á árinu 2019 á Hvanneyri í Borgarbyggð.

Stoðsvið

Stoðsvið EFLU veita miðlægan stuðning við svið og svæði. Stoðsviðin eru þrjú og skiptast í Rekstur sem er sérhæft í verkefnastjórnun, Mannauður sem býr yfir sérþekkingu á teymisvinnu og Markaðsþróun sem leggur áherslu á nýsköpun.



Af loftslagsfundu Festu 2019.

Verðlaun, tilnefningar og viðurkenningar

LOFTSLAGSVIÐURKENNING REYKJAVÍKURBORGAR OG FESTU

Á árlegum loftslagsfundu Reykjavíkurborgar og Festu var tilkynnt að EFLA væri handhafi Loftslagsviðurkenningar 2019. Verðlaununum er ætlað að vekja jákvæða athygli á því sem vel er gert í loftslagsmálum og vera hvatning til annarra. Í umsögn dómnefndar kom fram að við val á EFLU sem handhafa verðlaunanna hafi verið horft til mikilvægis nýsköpunar, árangurs við að draga úr eigin losun gróðurhúsalofttegunda og ekki síst verðmæti þjónustu EFLU sem gerir öðrum kleift að bæta umhverfisfótspor sitt. EFLA hefur verið leiðandi á sviði umhverfisvænna lausna og lagt áherslu á vistvæna nálgun í verkefnum sínum.

MARGVERÐLAUNÆÐ THE RETREAT AT BLUE LAGOON

Fyrir einu og hálfu ári síðan opnaði Bláa Lónið glæsilegt hótél og upplifunarsvæði, The Retreat at Blue Lagoon Iceland. Staðurinn hefur hlotið verðskuldaða athygli og hlotið á annan tug verðlauna fyrir hönnun, þjónustu og upplifun. Þar á meðal eru verðlaun fyrir best hannaða lúxushótél heimsins og hin frægu Red Dot hönnunarverðlaun fyrir innanhússhönnun. EFLA hefur átt í góðu samstarfi við Bláa lónið um langt skeið og sá meðal annars um verkfræðihönnun í staðarins, þ.m.t. hönnun burðarvirkis, lóns- og raflagna ásamt hljóðvistarhönnun.

Þá hlaut The Retreat at Blue Lagoon Steinsteypuverðlaunin 2019 fyrir frumlega og vandaða notkun á steinsteypu. EFLA ásamt Basalt Arkitektum önnuðust hönnun steinsteypu í mannvirkinu og Jáverk sá um framkvæmdina.



Vinningstillagan Lifandi landslag á Malarhöfða í Ártúni.

TVÆR VINNINGSTILLÖGUR Í ALÞJÓÐLEGU C40 SAMKEPPNINI UM VISTVÆNA UPPBYGGINGU SVÆÐA

EFLA ásamt samstarfsaðilum átti tvær vinningsstillögur í alþjóðlegri hönnunarsamkeppni um endurbætt og umhverfisvænna borgarskipulag þar sem vistvæn hönnun, sjálfbærni og kolefnishlutleysi eru höfð að leiðarljósi við umbreytingu vannýtttra svæða.

Fyrri tillagan var skipulag byggingarreitsins við Ártún þar sem gert er ráð fyrir stærstu timburbyggingu á landinu, vottaðri með BREEAM vistvottunarkerfinu. Hönnunarteymið sem stóð að tillögunni við Ártún voru auk EFLU, Jakob+Macfarlane, T.ark, EOC, Landslag, CNRS, Klasi, Heild, Upphaf og Framkvæmdafélagið Arnarhvoll.

Seinni tillagan var byggingarreiturnin við Lág múla þar sem öll hönnun er vistvæn, mikið lagt upp úr góðri innivist, lítilli orkunotkun og mikilvægi kolefnishlutleysis. Hönnunarteymið skipuðu ásamt EFLU, Basalt arkitektar, Landmótun og Reginn.

HEIÐURSVERÐLAUN Á SVIÐI LÝSINGARHÖNNUNAR

Kevan Shaw hlaut heiðursverðlaun LIT Lifetime Achievement Award fyrir framlag sitt til lýsingarhönnunar á sínum starfsferli. Kevan leiðir teymi lýsingarhönnunar hjá EFLU og dótturfyrirtækinu KSLD | EFLA og hefur starfað í greininni um 40 ára skeið við góðan orðstír. Verkefni hans telja yfir 700 og eru staðsett um allan heim.



LÝSINGARHÖNNUN VERÐLAUNUÐ Á LDA

EFLA og dótturfyrirtækið KSLD | EFLA hlutu tvenn verðlaun á árlegri alþjóðlegri lýsingarverðlaunahátíð, LDA (Lighting Design Awards). Lýsingarhönnun Raufarhólshellis hlaut annað sætið í flokki útilýsingar og Natalie Redford, lýsingarhönnuður KSLD | EFLU var valin í hóp framúrskarandi ungra hönnuða "40under40".

HVATNINGARVERÐLAUN Í ÞÁGU UMHVERFISMÁLA

Samtök grænkerá á Íslandi veitti EFLU hvatningarverðlaun fyrir frábært starf á sviði umhverfismála. Viðurkenningin er tilkomin vegna Matarspors, þjónustuvefs EFLU, sem reiknar kolefnisspor matvæla. Árlega veita samtökin hvatningarverðlaun til fyrirtækja sem þykja framúrskarandi í þeirri vitundarvakningu um lífsstíl grænkerá og/eða framboði á valkostum fyrir grænkerá á Íslandi.



TILNEFNING TIL FJÖREGGS 2019

Matarspor EFLU, sem reiknar kolefnisspor máltíða, hlaut tilnefningu til Fjöreggs MNÍ. Árlega veitir Matvæla- og næringarfræðafélag Íslands (MNÍ), í samstarfi við Samtök iðnaðarins (SI), verðlaun fyrir lofsvert framtak á sviði matvæla og næringar. Vægi umhverfismála í tilnefningum bar ánægjulegt vitni um þróun áherslna þessarar viðurkenningar, sem var veitt á Matvæladeginum í október 2019.



Skipulagstillaga Skerjafjarðar frá EFLU, ASK Arkitektum og Landslagi.

SKIPULAGSVERÐLAUN ÍSLANDS

EFLA, ásamt ASK arkitektum og Landslagi hlutu Skipulagsverðlaun Íslands, fyrir rammaskipulag Skerjafjarðar. Skipulagsfræðingafélag Íslands veitir verðlaunin annað hvert ár til þeirra sem unnið hafa gott starf á sviði skipulagsmála og lagt sig fram við að bæta og fegra umhverfi í þéttbýli og dreifbýli. Í ár var þema verðlaunanna tileinkað skipulagi fyrir fólk og því var tekið mið af skipulagsgerð sem unnin var á faglegan máta með áherslu á velferð og lífsgæði fólks í samfélaginu.

TILNEFNING TIL VIÐURKENNINGARINNAR FRAMÚRSKARANDI UNGIR ÍSLENDINGAR

Sigurður Loftur Thorlacius, umhverfisverkfræðingur hjá EFLU, var tilnefndur til verðlaunanna „Framúrskarandi ungir Íslendingar“ sem er veitt árlega af JCI á Íslandi. Þau eru hugsuð sem hvatningarverðlaun til ungs fólks sem lætur til sín taka í krefjandi og athyglisverðum verkefnum. Sigurður vakti athygli fyrir sinn þátt í skipulagi loftslagsverkfalla og baráttuhug gegn hamfarahlýnun. Sigurður sinnir fjölbreyttum verkefnum umhverfismála á samfélagssviði EFLU ásamt því að starfa í samtökunum Ungir umhverfissinnar.



STJÓRNARRÁÐSREITUR - VIÐURKENNING

EFLA ásamt samstarfsaðilunum Nordic-Office Architecture and SLA tóku þátt í samkeppninni um skipulag stjórnarráðsreits og hlutu annað sætið í samkeppninni. Meginmarkmið var að móta skipulag sem stuðlar að góðri heildarlausn fyrir borg og stjórnsýslu ásamt því að tryggja vistvænar lausnir í skipulagi og uppbyggingu.



EFLU-þing

Samfélagsleg verkefni

Reglulega eru haldin EFLU-þing í þeim tilgangi að fræða og skapa grundvöll fyrir umræðu um samfélagsleg málefni líðandi stundar.

EFLU-PING UM FASTEIGNIR OG RAKASKEMMDIR

Málefni tengd fasteignum og rakaskemmdum voru rædd á EFLU-þingi sem fór fram í maí 2019. Umfjöllunarefnið voru sýnataka í húsnæðum vegna rakaskemmda og úrræði í tengslum við ágreiningsmál vegna fasteignagalla. Viðburðurinn var afar vel sóttur en um 70 manns mættu og sköpuðust líflegar umræður.

FORVARNIR VEGNA RAKAVANDAMÁLA Í BYGGINGUM

Á árinu heimsótti starfsfólk EFLU Tækniskólann og byggingarfulltrúa á Selfossi. Meðal þess sem fjallað var um voru orsakir rakavandamála í byggingum og hvernig mætti fyrirbyggja þau. Í því samhengi telja sérfræðingar EFLU að nauðsynlegt sé að fræða sem flesta um ákjósanlegar byggingaraðferðir og umgengni í byggingum.

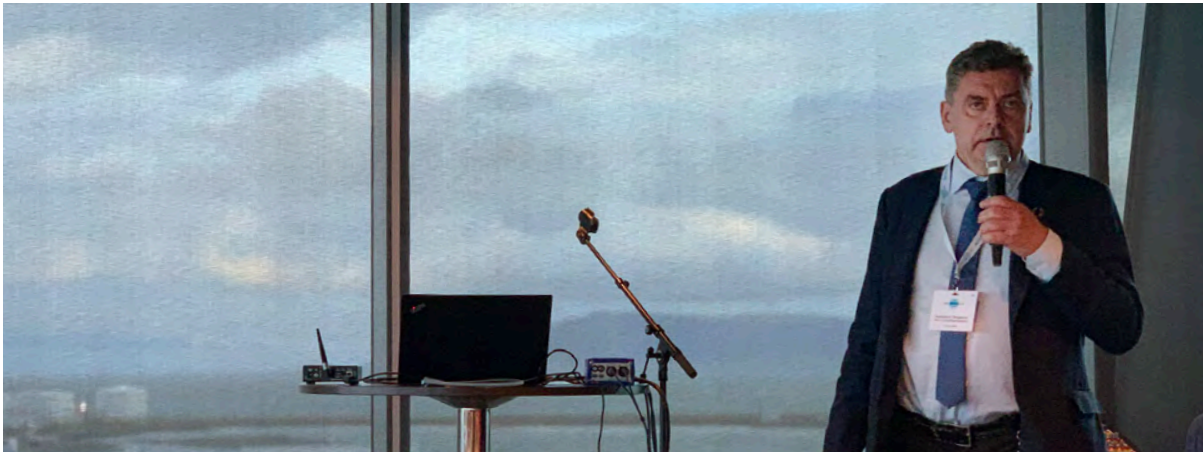
ENDURNÝJANLEGIR ORKUGJAFAR

Alþjóðleg ráðstefna um rannsóknir og þróun á endurnýjanlegum orkugjöfum fór fram í Reykjavík í október 2019. Orkuskiptin eru eitt af stóru umhverfismálunum og lætur EFLA sig málefnið varða með beinum hætti. Þannig leggur EFLA áherslu á að sinna nýsköpunarverkefnum sem tengjast nýjum orkugjöfum, sjálfbærni og umhverfisáhrifum jarðhitanýtingar háhitasvæða á Íslandi. Starfsfólk EFLU hélt erindi um lágvarmavirkjun og kolefnisspor bygginga á ráðstefnunni.

ARCTIC CIRCLE

EFLA er einn af bakhjörllum Arctic Circle ráðstefnunnar sem fer fram árlega á Íslandi til að ræða málefni Norðurslóða og loftslagsmál. EFLA tók virkan þátt í ráðstefnunni og sá um skipulagningu tveggja málstofa. Önnur málstofan fjallaði um uppbyggingu hafnarstarfsemi í Finnafirði og hin um uppbyggingu ferðaþjónustu og álag á ferðamannastaði.

EFLA leggur sig fram um að sinna nýsköpunarverkefnum sem tengjast orkugjöfum, sjálfbærni og umhverfisáhrifum jarðhitanýtingar háhitasvæða á Íslandi.



Hafsteinn Helgason á Arctic Circle í Höfuðborgin 2019.

VISTVÆN STEYPA

EFLA og Steinsteypufélag Íslands héldu málstofu um vistvæna steypu en áhugi og eftirspurn eftir umhverfisvænni steypu hefur aukist síðustu ár. Fjögur erindi voru flutt á málþinginu; *Þróun vistvænnar steypu á Íslandi, Umhverfisvæn framleiðsla hjá dönskum sementsframleiðanda, Notkun vistferilsgreininga í steypuframleiðslu og Umhverfisvottanir bygginga og vistferilshugsun í byggingariðnaði.*

STELPUR OG TÆKNI

EFLA styður við bakið á framtakinu Stelpur og tækni og tekur á hverju ári á móti stelpum í starfsstöðvarnar á Norðurlandi og í Reykjavík. Þar fá þær innsýn í starfseminna og hlýða á kvenkyns sérfræðinga hjá EFLU segja frá reynslu sinni af tækni- og verkfræðinámi.



Ráðgjöf EFLU

EFLA hefur verið brautryðjandi í að kynna og innleiða nýsköpun þar sem vistvæn nálgun er höfð að leiðarljósi. Í ráðgjöf sinni leitast starfsmenn EFLU ávallt við að benda viðskiptavinum sínum á umhverfissvæna valkosti þegar það er tæknilega og fjárhagslega mögulegt. Á vefsíðu EFLU www.efla.is má sjá upplýsingar um fjölmörg verkefni sem EFLA hefur komið að. Hér eru nefnd nokkur verkefni ársins 2019.

KOLEFNISREIKNIR FYRIR ÍSLENSK HEIMILI

EFLA og Orkuveita Reykjavíkur unnu saman að kolefnisreikni fyrir einstaklinga sem tekur mið af íslenskum aðstæðum. Þar geta allir reiknað sitt kolefnisspor og fengið ráðleggingar um hvernig hægt sé að draga úr því. Kolefnisreiknirinn sýnir einn flokk umhverfisáhrifa sem eru tilkomin vegna neyslu og byggja á því vali sem við stöndum frammi fyrir daglega t.d. hvað varðar vörur, þjónustu, lifnaðarhætti, ferðamáta og matvæli. Útreikningarnir styðjast við vistferilsgreiningar (*life cycle assessment, LCA*), sem er stöðluð aðferð til að meta umhverfisáhrif þjónustu yfir allan líftíma þeirra og alla virðiskeðjuna.



HEIMSMARKMIÐ

Ábyrg neysla og framleiðsla
Aðgerðir í loftslagsmálum
Nýsköpun og uppbygging



HEIMSMARKMIÐ

- Ábyrg neysla og framleiðsla
- Aðgerðir í loftslagsmálum
- Nýsköpun og uppbygging

MATARSPOR, KOLEFNISREIKNIR MÁLTÍÐA

Matarspor er fyrsti íslenski kolefnisreiknir máltíða og leit dagsins ljós árið 2019. Matarspor hefur verið í þróun hjá EFLU um nokkurt skeið og er hugsaður til að auðvelda fólki að taka upplýsta ákvörðun um eigin neyslu og auka umhverfisvitund þess. Matarspor er hugsað sem verkfæri fyrir mótuneyti, matsölustaði og framleiðendur matvæla til að reikna út og bera saman kolefnisspor matvæla. Kolefnissporið er sett fram á myndrænan hátt og sýnt í samburði við það hversu langt þyrfti að aka fólksbíl til að losa sama magn gróðurhúsalofttegunda.



Jafnvægisás ferðamála var unninn fyrir Atvinnuvega- og nýsköpunarráðuneytið.

JAFNVÆGISÁS FERÐAMÁLA



HEIMSMARKMIÐ

- Sjálfbærar borgir og samfélög

- Ábyrg neysla og framleiðsla
- Aðgerðir í loftslagsmálum
- Nýsköpun og uppbygging

- Hreint vatn og hreinlætisaðstaða

- Líf í vatni
- Líf á landi

Atvinnuvega- og nýsköpunarráðuneytið setti af stað verkefnið *Jafnvægisás ferðamála*, þar sem lagt er mat á áhrif ferðaþjónustunnar á íslenskt samfélag, efnahag, innviði og umhverfi. EFLA stýrði verkefninu ásamt Stjórnstöð ferðamála og vann greiningarvinnu og skýrslugerð í samstarfi við TRC Tourism frá Nýja Sjálandi og RTS frá Bandaríkjunum.

Í fyrri áfanga var unnið að þróun matskerfis með því að ákvarða ákveðna sjálfbærnisvísa (*e. indicators*) sem ætlað er að gefa upplýsingar um álag á helstu snertifleti ferðamannsins við umhverfi, efnahag, samfélag og innviði.

Í öðrum áfanga verkefnisins voru sjálfbærnisarnir yfirfarnir og gildisettir og metið hvort þolmörkum væri náð eða hvort líklegt væri að þeim verði náð í framtíðinni.

Jafnvægisásinn er viðamiknið og mikilvægt stjórnþæki sem segir til um það hvar ferðaþjónustan á Íslandi stendur með tilliti til sjálfbærrar nýtingar og er því grundvöllur álagsstýringar á ferðamannastaði.

SKRIFSTOFA ALPINGIS

EFLA sér um alla verkfræðihönnun nýrrar skrifstofubyggingar Alþingis sem mun standa á sama reit og Alþingishúsið. Byggingin er teiknuð af Studio Granda og verður rúmlega 6000 m². Hún mun rísa á horni Vonarstrætis og Tjarnargötu, gegnt Ráðhúsi Reykjavíkur. Unnið er samkvæmt BIM aðferðafræðinni og verður húsið einnig vottað samkvæmt vistvottunarkerfinu BREEAM. Þá var vistferilsgreining unnin til að athuga umhverfisáhrif byggingarinnar yfir líftímann og líftímakostnaður hennar reiknaður.

HÆSTA SKOR VISTVOTTUNAR HÉRLENDIS

EFLA kom að byggingu nýs sjúkrahótel Landspítalans við Hringbraut og sá m.a. um ráðgjöf vegna umhverfsvottunar samkvæmt BREEAM. Byggingin fékk hæstu einkunn skv. BREEAM vistvottun sem hús hefur fengið hingað til hér á landi eða 81% sem er "Excellent" einkunn. Markmið vistvænnar hönnunar eru m.a. þau að byggingin hafi sem minnst neikvæð umhverfisáhrif á líftíma sínum, að hún sé heilsusamleg fyrir notendur og að viðhaldspörf verði í lágmarki.



HEIMSMARKMIÐ

Sjálfbær orka

Ábyrg neysla og framleiðsla

Aðgerðir í loftslagsmálum

Nýsköpun og uppbygging

Heilsa og vellíðan

Hreint vatn og hreinlætis-
aðstaða



Sjúkrahótel Landspítalans við Hringbraut.



Kort af fyrirhuguðu leiðaneti Strætó.

ÁFANGASKÝRSLA UM NÝTT LEIÐANET STRÆTÓ

Strætó hefur kynnt fyrsta áfanga í heildrænni endurskoðun á leiðaneti sínu. EFLA veitti ráðgjöf við stýringu og stefnumótun verkefnisins, kortagerð og gerð áfangaskýrslu um verkefnið. Kveikjan að verkefninu er samspil margra þátta, m.a. fyrirhuguð uppbygging Borgarlínu, skipulagsbreytingar á Hlemmi og þörf á frekari aðgerðum til að ná markmiðum höfuðborgarsvæðisins til 2040 um að auka hlutdeild almenningssamgangna í öllum ferðum innan höfuðborgarsvæðisins.

ÍTARLEGAR UMFERÐARGREININGAR MEÐ NÝJUM BÚNAÐI

Nýr umferðargreiningarbúnaður EFLU nýtist til að gera ítarlegar greiningar á umferð. Búnaðurinn var notaður í rannsókn þar sem umferð á gatnamótum Kringlumýrarbrautar og Háaleitisbrautar var greind. Meðal þess sem kom fram var að 24 af hverjum 10.000 bílum reyndust aka gegn rauðu ljósi. Búnaðurinn er afar nákvæmur og getur tekið upp myndband af umferð í allt að þrjá sólarhringa samfleytt sem síðan er myndgreint og mat lagt á niðurstöðurnar.

STAFRÆN KORTAVEFSJÁ

Granni 2020 er landupplýsingakerfi og kortavefsjá EFLU fyrir sveitarfélög, stofnanir og fyrirtæki þar sem unnt er að miðla margvíslegum upplýsingum um byggingar, skipulag og rekstur. Vefsjáin er uppfærð daglega og tekur ætíð mið af nýjustu upplýsingum. Í samstarfi við Hafnarfjarðarbæ innleiddi EFLA nýja kortavefsjá og landupplýsingakerfi fyrir bæinn. Á stafrænu og miðlægu vefsvæði Granna 2020 er m.a. hægt að finna upplýsingar um teikningar húsa, lóða, deiliskipulag, hverfamörk og mörk skólahverfa.



HEIMSMARKMIÐ

Sjálfbærar borgir og samfélög

Aðgerðir í loftslagsmálum



HEIMSMARKMIÐ

Sjálfbærar borgir og samfélög

Nýsköpun og uppbygging

Heilsa og vellíðan



HEIMSMARKMIÐ

Sjálfbærar borgir og samfélög

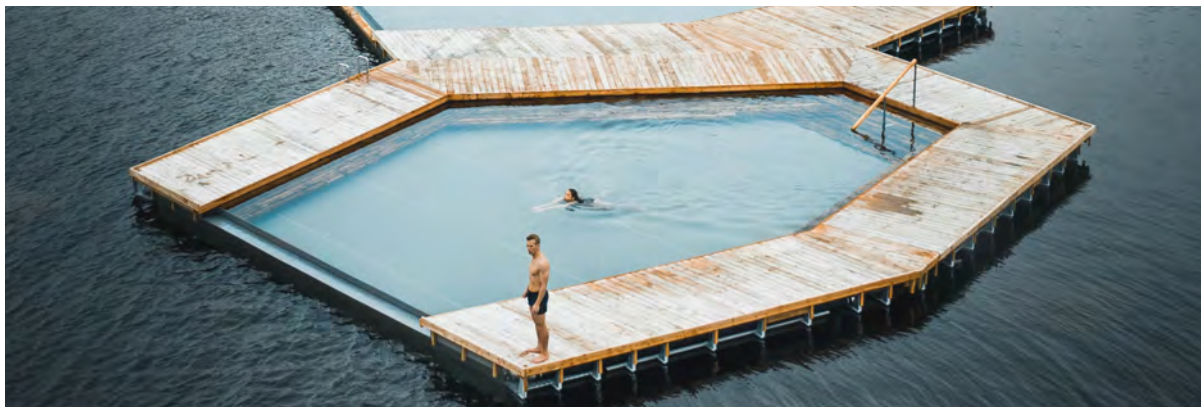
Aðgerðir í loftslagsmálum

VADLAHEIÐARGÖNG TEKIN Í NOTKUN

EFLA í samstarfi við GeoTek var eftirlitsaðili með framkvæmdunum við Vaðlaheiðargöng og auk þess sá EFLA um hönnun rafbúnaðar í göngunum og vega utan ganga. Göngin eru mikil samgöngubót fyrir Eyjafjarðarsvæðið og styttir leiðina milli Akureyrar og Húsavíkur um 16 km ásamt því að ökumenn þurfa ekki lengur að aka Víkurskarð. Vaðlaheiðargöng opnuðu við hátíðlega athöfn 12. janúar 2019.

BURÐARPOLSHÖNNUN ÚTSÝNISPALLS Á BOLAFJALLI

EFLA sá um burðarþolshönnun á 60 metra löngum útsýnispalli sem fyrirhugað er að reisa á Bolafjalli fyrir ofan Bolungarvík. Aðstæður á staðnum eru afar krefjandi og mikil áskorun fyrir hönnuði sem þurftu að taka tillit til mikils vindafars og erfiðra vinnuaðstæðna. Hönnunarvinnan var því mjög krefjandi og m.a. voru gerðar vindgreiningar og reiknilíkan af vindafari á svæðinu. Einnig var lögð rík áhersla á að halda svæðinu að mestu ósnortnu að framkvæmdum loknum.



VÖK BATHS NÁTTÚRULAUGAR

Vök Baths náttúrulegarnar eru staðsettar við Urriðavatn, rétt fyrir utan Egilsstaði. Aðal kennimerki staðarins eru heitar náttúrulegar sem fljóta við bakka vatnsins, en þar má einnig finna laugarbar, köld úðagöng og veitingastað í glæsilegu mannvirki í fallegu umhverfi.

EFLA sá um verkfræðihönnun allra mannvirkja, utan flotlauga, auk hefðbundinnar byggingahönnunar sem var meðal annars fólgin í ráðgjöf við sundlaugakerfi, loftræsingu og hússtjórnarkerfi. Einnig sá EFLA um lýsingarhönnun baðstaðsins með það að markmiði að skapa notalega og afslappaða stemmningu í takt við umhverfið.



HEIMSMARKMIÐ

Sjálfbærar borgir og samfélög

Aðgerðir í loftslagsmálum



HEIMSMARKMIÐ

Nýsköpun og uppbygging



HEIMSMARKMIÐ

Sjálfbær orka

Aðgerðir í loftslagsmálum

Nýsköpun og uppbygging

Hreint vatn og hreinlætisaðstaða

Líf í vatni



Göngubrúin við Ullevaal leikvanginn í Osló



HEIMSMARKMIÐ

Sjálfbærar borgir og samfélög

Aðgerðir í loftslagsmálum

Nýsköpun og uppbygging

NÝ GÖNGU- OG HJÓLABRÚ VIÐ ULLEVAAL Í OSLÓ

EFLA, ásamt samstarfsaðilum, unnu að byggingu nýs samgöngumannvirkis í Osló. Um er að ræða nýja göngu- og hjólabrú við Ullevaal þjóðarleikvang Norðmanna í Osló. Megintilgangur verkefnisins var að bæta umferðaröryggi og aðgengi fyrir gangandi og hjólandi vegfarendur við gatnamót Ring 3 og Sognsveien sem eru mjög umferðarþungar götur. Nýja brúin er um 400 m löng og er hönnuð yfir báðar göturnar. Brúin var formlega opnuð haustið 2019. EFLA annaðist verkfræðihönnun brúarinnar, útfærslu á grunnskipulagi svæðisins og gerð verkagagna.



HEIMSMARKMIÐ

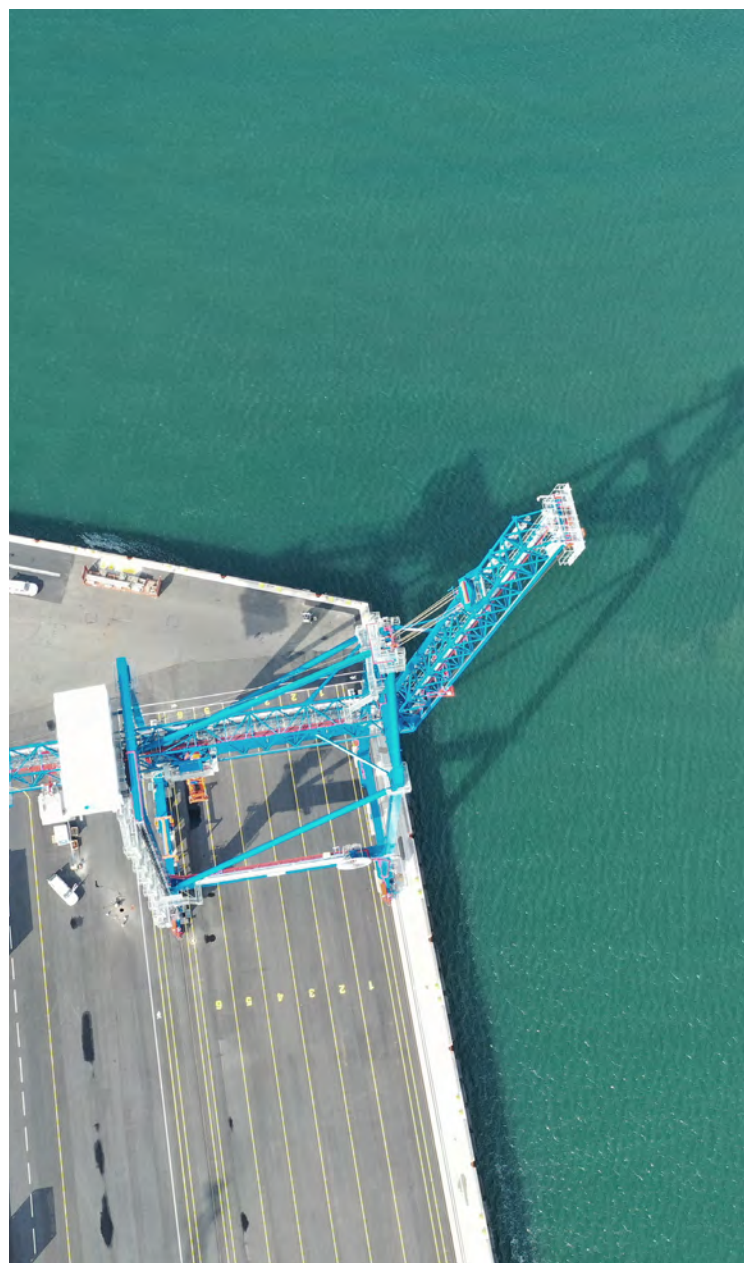
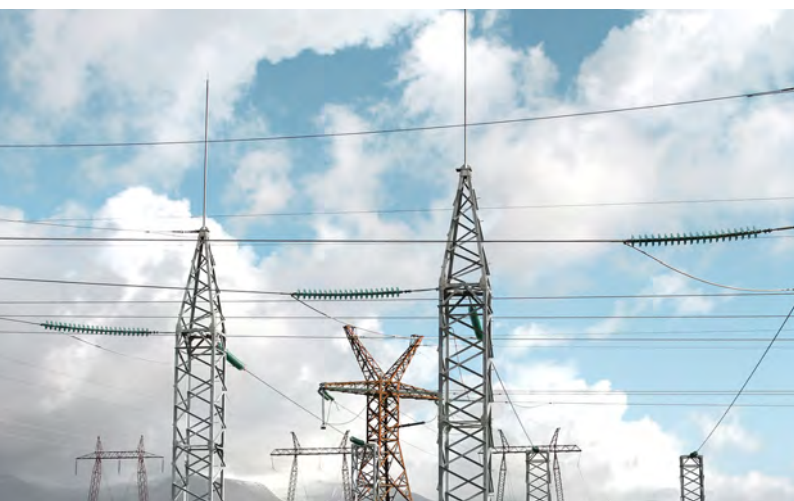
Sjálfbær orka

Aðgerðir í loftslagsmálum

Nýsköpun og uppbygging

RAMMASAMNINGUR VIÐ LANDSNET

EFLA gerði rammamning um verkfræðiráðgjöf við Landsnet. Samningurinn snýr að kaupum á ráðgjafarþjónustu er varða verkhönnun, útboðshönnun og verkeftirlit við uppbyggingu og endurnýjun á flutningsmannvirkjum Landsnets. Góður árangur í útboði sem þessu byggir á áralangri reynslu EFLU af hönnun orkuflutningsmannvirkja á Íslandi og af verkefnum víða um heim svo sem í Noregi, Svíþjóð, Grænlandi, Póllandi, Finnlandi, Frakklandi og víðar.



VISTFERILSGREINING Á RAFORKUFLUTNINGSKERFI

EFLA vann greiningu á umhverfisáhrifum flutningskerfis raforku á Íslandi með aðferðafræði vistferilsgreininga. Greiningin var unnin fyrir Landsnet og er byggð á öllum flutningsmannvirkjum fyrirtækisins; loftlínunum, jarðstrengjum og tengivirkjum. Niðurstöður leiddu meðal annars í ljós að kolefnisspor íslenska raforkuflutningskerfisins er 0,9 g CO₂ ígildi á hverja flutta kWst. Af þessum 0,9 grömmum er tæplega helmingur tilkomin vegna framleiðslu á orku sem tapast í flutningskerfinu.

LANDTENGING SKIPAFLOTANS

Orkuskipti skipaflotans er stór þáttur í aukningu á hlut innlendra endurnýjanlegra orkugjafa í stað jarðefnaeldsneytis. EFLA hefur markvisst unnið að lausnum og ráðgjöf varðandi orkuskipti skipaflotans með því að nota innlenda orkugjafa. Meðal þess sem hefur verið skoðað er landtenging skipa, t.d. Norrænu á Seyðisfirði, Herjólfis í Vestmannaeyjum og uppsjávarskipa Síldarvinnslunnar á Neskaupstað.

NÝ LÁGVARMAVIRKJUN TEKIN Í GAGNIÐ

Á Flúðum hefur nýjasta lághita jarðvarmavirkjun landsins verið tekin í notkun. Í virkjuninni er notast við nýja tækni við nýtingu lághita til framleiðslu rafmagns. EFLA sá um ráðgjöf og hönnun lagna og dæla fyrir öll kerfi virkjunarinnar. Það sem er einstakt við verkefnið er að verið er að nýta jarðhita með nýrri tækni og framleiða rafmagn úr endurnýjanlegri auðlind. Áður fyrr var talið óhagkvæmt að framleiða rafmagn úr lágvarma á Íslandi vegna lágs orkuverðs. Með þessum hætti er því bæði verið að auka notkunargildi jarðhitasvæða og minnka sóun með því að nýta jarðvarma sem hefur áður fyrr verið talið óhagkvæmt að nýta.

NÝR GÁMAKRANI EIMSKIPS

EFLA sá um hönnun rafdreifingar fyrir nýjan löndunarkrana Eimskips, lýsingu svæðisins og fjarskipti. Kraninn er af stærstu gerð eða um 90 m hár og er mun afkastameiri en forverar hans. Kraninn er rafmagnsdrifinn og tengdur við háspennu og þar af leiðandi drifinn áfram af umhverfsvænni og endurnýtanlegri orku.



HEIMSMARKMIÐ

Sjálfbær orka

Ábyrg neysla og framleiðsla

Aðgerðir í loftslagsmálum



HEIMSMARKMIÐ

Sjálfbær orka

Aðgerðir í loftslagsmálum

Nýsköpun og uppbygging



HEIMSMARKMIÐ

Sjálfbær orka

Aðgerðir í loftslagsmálum

Nýsköpun og uppbygging



HEIMSMARKMIÐ

Sjálfbær orka

Aðgerðir í loftslagsmálum



Samfélagið

Áhersla fyrirtækisins á samfélagslega ábyrgð sína hefur vaxið jafnt og þétt og er samfélagsleg ábyrgð nú orðin rauður þráður í stefnumiðum fyrirtækisins.

GLOBAL COMPACT SÁTTMÁLI SAMEINUÐU ÞJÓÐANNA

EFLA skrifaði undir Global Compact sáttmála Sameinuðu þjóðanna árið 2015 og skuldbatt sig þannig til að fylgja þeim tíu grundvallarviðmiðum sáttmálans um samfélagslega ábyrgð sem snúa að mannréttindum, vinnumarkaði, umhverfi og baráttu gegn spillingu.

Er þetta fimmta skýrslan þar sem EFLA tekur saman árangur fyrirtækisins í samræmi við viðmið UN Global Compact. Áhersla fyrirtækisins á samfélagslega ábyrgð hefur vaxið jafnt og þétt og er samfélagsleg ábyrgð nú orðin rauður þráður í stefnumiðum fyrirtækisins, sem og áhersluþáttur í þeirri ráðgjöf sem fyrirtækið veitir út á við.

FESTA, MIÐSTÖÐ UM SAMFÉLAGSLEGA ÁBYRGÐ

EFLA er aðili að Festu, miðstöð um samfélagslega ábyrgð. EFLA er afar stolt af því að hafa verið eitt af 103 íslenskum fyrirtækjum sem skrifaði upphaflega undir sameiginlega yfirlýsingu fyrirtækja og stofnana um markmið í loftslagsmálum í nóvember 2015. Með undirskriftinni skuldbindur EFLA sig til að taka þátt í hvatningu um ábyrgð í umhverfismálum heimsins og mun fyrirtækið, hér eftir sem hingað til, halda áfram á þeirri braut og vera í forystu bæði í eigin starfsemi og ráðgjöf í umhverfismálum og umhverfistengdum verkefnum. EFLA hefur sett sér bæði skammtíamarkmið til ársins 2020 og langtíamarkmið til ársins 2030 um að draga úr losun gróðurhúsalofttegunda og minnka myndun úrgangs. Ætlar fyrirtækið að ná þessum markmiðum sínum meðal annars með því að nota minna af óendurnýjanlegu hráefni og umbúðum, endurvinnu og endurnýta.

EFLA hefur sett sér bæði skammtíamarkmið til ársins 2020 og langtíamarkmið til ársins 2030 um að draga úr losun gróðurhúsalofttegunda og minnka myndun úrgangs.

NORDIC BUILT OG GRÆNNI BYGGÐ

EFLA var fyrsta verkfræðistofan á Íslandi sem skrifaði undir sáttmála Nordic Built. Sáttmálinn hvetur til þróunar á samkeppnishæfum lausnum í vistvænni mannvirkjagerð. Markmið Nordic Built er að fá byggingariðnaðinn til að sameinast um að nýta sérþekkingu sína til að mæta aukinni spurn eftir vistvænni mannvirkjagerð í heiminum og vera leiðandi í nýsköpun, grænum hagvexti og velferð. EFLA er einnig stofnaðili og virkur félagi í félagasamtökunum Grænni byggð sem er vettvangur um sjálfbæra þróun byggðar með það markmið að lágmarka umhverfisáhrif frá mannvirkjagerð, rekstri og niðurrifi.



SAMSTARF VIÐ HÁSKÓLA

EFLA leggur áherslu á að vera í miklum og góðum tengslum við háskólasamfélagið. EFLA lítur á það sem forsendu fyrir því að vera leiðandi á sínu sviði og vera þannig fyrst með nýjungar sem leitt geta til betri lausna í verkefnum og stuðlað þannig að enn betri þjónustu við viðskiptavinum. Ýtt er undir nýsköpunargleði starfsmanna EFLU um leið og aukið er við þekkingu og færni þeirra. Í ljósi þessa er lögð áhersla á að laða að efnilega háskólanema og mögulega framtíðarstarfsmenn til starfa hjá EFLU og tengja lokaverkefni nemenda við verkefni hjá EFLU.

Á hverju ári ræður EFLA tiltekinn fjölda sumarstarfsmanna og árið 2019 voru 24 sumarstarfsmenn ráðnir til fyrirtækisins.

EFLA á Framadögum í HR 2019

Samfélagssjóður EFLU

Samfélagssjóður EFLU var stofnaður árið 2013 og er markmið sjóðsins að veita styrki til uppbyggjandi og jákvæðra verkefna sem nýtast samfélaginu. Umsóknir eru metnar út frá markmiðum sjóðsins, markmiðum EFLU og áherslum nefndarinnar hverju sinni.

BANDALAG ÍSLENSKRA SKÁTA	Aukið aðgengi jaðarhópa að skátastarfi
BIRTA	Stuðningur við Birtu, landssamtök foreldra sem misst hafa börn sín
BÓKASAFNIÐ Á ÞÓRSHÖFN	Innkaup á bókum í tengslum við læsisverkefni, með áherslu á lesefni fyrir nýbúa
HLÍÐABÆR DAGPJÁLFUN FYRIR HEILABILAÐA	Uppsetning matjurtakassa
HOLLVINASAMTÖK GRUNNSKÓLANS Á ÞÓRSHÖFN	Efling tæknimenntunar og stafrænnar færni grunnskólabarna
KNATTSPYRNUDEILD UMF HVATAR	Smábæjaleikar Hvatar
MARKÚS MÁR EFRAÍM SIGURÐSSON	Áframhaldandi starfsemi Rithöfundarskólans í Gerðubergi
MILLIFÓTAKONFEKT EHF/EISTNAFLUG	Geðheilbrigðisráðstefna Eistnaflugs 2020
MÆÐRASTYRKSNEFND REYKJAVÍKUR	Aðstoð við bágstadda
PLASTLAUS SEPTEMBER	Árveknisátakið Plastlaus september 2019
RAUÐI KROSSINN	Stuðningur við menningarstarf fyrir börn á Eyjafjarðarsvæðinu
SIGGA DÖGG	Þáttagerð og fræðsla um kynlíf
SPECIALISTERNE Á ÍSLANDI	Efling heilsu skjólstæðinga SÍ
VERKIÐN	Styrkur við Íslandsmót iðn- og verkgreina
VÉLMENNAFORRITUNARSAMBAND ÍSLANDS	Þáttaka landsliðsins í heimsmeistarakeppni í vélmennaforritun
WOMEN LEADERS GLOBAL FORUM	Styrkur við ráðstefnuna



Mannréttindi

EFLA styður og virðir mannréttindi í samræmi við Mannréttindayfirlýsingu Sameinuðu þjóðanna. EFLA lítur svo á að mannréttindi snerti alla og tekur ekki þátt í mannréttindabrotum annarra. Í mannréttindayfirlýsingu Sameinuðu þjóðanna er að finna ákvæði um helstu mannréttindi, svo sem réttinn til lífs, frelsis og mannhelgi, bann við pyntingum, þrælahaldi og mismunun, réttinn til friðhelgis einkalífs og fjölskyldu, rétt til menntunar og heilbrigðis o.s.frv.

Í stjórnarskrá Íslands eru nokkur grundvallarmannréttindi vernduð, en þar er að finna ákvæði í kafla VI. og kafla VII. Þessi ákvæði varða í stórum dráttum trúfrelsi, almenna jafnræðisreglu, reglur um útlendinga, ríkisborgara og ferðafrelsi, persónufrelsi, bann við pyntingum og nauðungarvinnu, bann við refsingu án lagaheimildar og dauðarefsingu, réttláta málsmeðferð fyrir dómstólum, friðhelgi einkalífs, eignarrétt, tjáningarfrelsi, félaga- og fundafrelsi, atvinnufrelsi, félagsleg réttindi, rétt til menntunar og vernd barna. Þannig virðir fyrirtækið réttindi og reisu starfsmanna sinna og viðskiptavina sem og samfélagsins alls.



EFLA veitir starfsmönnum sínum svigrúm til að sýna sjálfstæði, frumkvæði og að þróast í starfi.

Vinnuumhverfið

EFLA hefur á að skipa ákaflega hæfu og reynslumiklu starfsfólki, sem starfar á fjölbreyttum sviðum. EFLA veitir starfsmönnum sínum svigrúm til að sýna sjálfstæði, frumkvæði og að þróast í starfi. Starfsfólki er treyst til góðra verka og lögð er áhersla á hraða og uppbyggjandi þjálfun til ábyrgðar með það að markmiði að ávallt sé fundin besta lausnin fyrir verkkaupa. Nýsköpun og þróun í starfi er áhersluatriði hjá EFLU, sem og viðurkenning á því að hver starfsmaður er einstakur og mikilvægur hlekkur í starfsemi EFLU og skiptir hver og einn sköpum fyrir góðan árangur fyrirtækisins.

Að sjálfsögðu er öllum gildandi lögum og reglum fylgt í starfsemi EFLU svo sem lögum um vinnuvernd og almennri löggjöf um vinnumarkaðsmál. Langstærsti hluti starfsfólks EFLU hefur kosið að vera í stéttarfélagum, eða vel yfir 90% starfsfólks.

Vellíðan starfsfólks er mikilvæg og mikil áhersla á góðan starfsanda sem byggir á virðingu og góðum samskiptum.



375

STARFSMENN



20 - 75 ÁRA

ALDURSDREIFING



8 ÁR

MEDALSTARFS-
ALDUR



69%

KARLAR



31%

KONUR

EFLA lýsir því yfir að fyrirtækið stendur alfarið gegn allri nauðungar- og þrælkunarvinnu, sem og barnaþrælkun.

STARFSFÓLKID

Í árslok árið 2019 störfuðu um 375 starfsmenn hjá EFLU hf. og dótturfélögum, þ.e. starfsmenn EFLU á Íslandi og erlendis.

Menntunarstig starfsmanna er mjög hátt og hafa yfir 80% starfsmanna háskólamenntun á mismunandi stigi. Hjá EFLU er að finna afar yfirgripsmikla þekkingu á sviði verkfræði, tækni og ýmsum öðrum greinum. Kynjaskipting er 31% konur og 69% karlar og er yfirlýst stefna fyrirtækisins að auka hlut kvenna í starfsmannahópnum.

Meðalstarfsaldur hjá EFLU er um átta ár, og er meðalaldur starfsmanna tæp 43 ár. Aldursbreidd í starfsmannahópi EFLU er mjög mikil eða frá 20 árum til 75 ára.



VELLÍÐAN

Eitt af stefnumiðum EFLU að laða að og halda áhugasömu starfsfólki. Þannig er lögð mikil áhersla á að skapa farvegi innan fyrirtækisins sem stuðla að aukinni hæfni hvers starfsmanns og gera honum þannig kleift að vaxa og dafna í störfum sínum. Leitast er við að styðja vel við stjórnendur og þeir hvattir til að laða fram það besta í sínu starfsfólki með reglulegu upplýsingaflæði og heiðarlegri endurgjöf. Vellíðan starfsfólks er mikilvæg og mikil áhersla á góðan starfsanda sem byggir á virðingu og góðum samskiptum. Hvatt er til samvinnu innan EFLU og að starfsmenn leiti hver til annars og deili þekkingu sinni og reynslu. Öflug stefna gegn einelti og kynferðislegri áreitni er í gildi hjá fyrirtækinu.

JAFNRÉTTI

Hjá EFLU er lögð mikil áhersla á jafnrétti og hafnar fyrirtækið allri mismunun á grundvelli kyns eða annarra ómálefnalega ástæðna.

Í janúar 2019 hlaut fyrirtækið jafnlaunavottun og fór viðhaldsúttekt jafnlaunakerfis fram í lok árs 2019.

EFLA fagnar allri fjölbreytni í starfsmannahópi og mismunandi bakgrunni þeirra. Jafnrétti skipar háan sess hjá EFLU og er starfsmönnum sköpuð jöfn tækifæri í starfi og til starfsþróunar. Er upplifun starfsmanna mæld í reglulegum starfsmannakönnunum þar sem starfsmenn eru spurðir hvort að þeir telji starfsmenn hafa jöfn tækifæri til þróunar í starfi.



PERSÓNUVERND

EFLA vinnur samkvæmt núgildandi persónuverndarlöggjöf og persónuverndarstefnu.

ANDLEG OG LÍKAMLEG HEILSA STARFSFÓLKS

EFLA leitast við að hlúa að andlegri og líkamlegri heilsu starfsfólks, sem og öryggi þeirra og vellíðan. Heilsufarsmælingar eru gerðar á hverju hausti fyrir þá starfsmenn sem þess óska auk þess sem iðjubjálfi kemur reglulega og leiðbeinir með vinnuáðstöðu. Þá er streituskimun einnig í boði fyrir starfsmenn, auk þess sem EFLA býður starfsmönnum sínum upp á sálfræðiráðgjöf eða aðra sambærilega handleiðslu.

Í höfuðstöðvum EFLU er einnig að finna góða aðstöðu fyrir starfsmenn til íþróttaiðkunar þar sem starfsfólk stundar reglulegar Crossfit æfingar. Auk þess er öllu starfsfólki boðið upp á að sækja um íþrótt- eða hreyfingarstyrk og samgöngustyrk eða árskort í strætó. Á árinu 2019 fengu 200 starfsmanna greiddan út íþrótt- eða hreyfingarstyrk og rúmlega 25% starfsmanna höfðu gert samgöngusamninga við EFLU.

Í höfuðstöðvum EFLU getur starfsfólk sótt jóгатíma gegn vægu gjaldi tvisvar í viku, auk þess sem EFLA útvegar aðstöðu fyrir heilsunuddara sem býður starfsmönnum upp nuddmeðferðir á vinnustaðnum.

Jafnrétti skipar háan sess hjá EFLU og er starfsmönnum sköpuð jöfn tækifæri í starfi og til starfsþróunar.

HOLLUR OG NÆRINGARRÍKUR MATUR

Gott mótuneyti er rekið í höfuðstöðvum EFLU. Þar getur starfsfólk keypt sér og borðað hollan og næringarríkan hádegisverð, auk þess sem starfsmönnum er daglega boðið upp á ferska ávexti, hrökkbrauð, smjör og ost án endurgjalds. Löng hefð er fyrir morgunkaffi á föstudagsmorgnum, þar sem EFLA býður starfsfólki sínu upp á veglegan morgunmat.

STARFSANDI

EFLA framkvæmir reglulega vinnustaðakannanir. Í könnunum er spurt um ýmis atriði sem snúa að líðan og upplifun starfsfólks á vinnuumhverfi sínu. Starfsánægja hjá EFLU hefur aukist jafnt og þétt undanfarin ár og 2019 mældist hún 4,28 af 5,0 mögulegum. EFLA hefur sett sér það markmið að starfsánægja verði a.m.k. 4,36 á árinu 2020, en með því móti verður EFLA komin í hóp 10% fyrirtækja sem mælast með hæstu starfsánægjuna á Íslandi

SVEIGJANLEGUR VINNUTÍMI

Starfsfólk EFLU hefur sveigjanlegan vinnutíma og lögð er áhersla á að starfsfólk nái að halda góðu jafnvægi milli vinnu og einkalífs. EFLA reynir ávallt að koma til móts við þarfir starfsfólks vegna aðstæðna sem geta skapast í einkalífi þeirra. Það er skoðun EFLU að slíkt stuðli að aukinni starfsánægju starfsmanna og aukinni vellíðan þeirra í einkalífi og starfi.

Starfsfólk EFLU hefur sveigjanlegan vinnutíma og lögð er áhersla á að starfsfólk nái að halda góðu jafnvægi milli vinnu og einkalífs.



STARFSÁNÆGJA

4,28 / 5,0









Hjá EFLU er mikil áhersla lögð á góð tengsl við háskólaumhverfið og á hverju sumri býður EFLA hópi nemenda sumarstörf. Í lok hvers sumars er framkvæmd könnun þar sem ánægja sumarstarfsmanna EFLU er metin. Niðurstaða könnunarinnar sumarið 2019 var mjög jákvæð og langflestum líkaði vel eða mjög vel að vinna hjá EFLU í sumarstarfi.

STARFSMANNAFÉLAGIÐ ÖFLUNGUR

Öflungur er starfsmannafélag EFLU, en óhætt er að segja að félagsstarf starfsfólks EFLU sé afar fjölbreytt. Lögð er áhersla á að atburðir henti sem best ólíkum þörfum starfsmanna og að þeir séu fjölskylduvænir. Hlutverk Öflungur er m.a. að vinna að íþrótt-, félags- og menningarmálum starfsmanna og efla samstarf og samvinnu þeirra. Allir starfsmenn hafa val um hvort þeir vilja vera í starfsmannafélaginu og eru nánast allir starfsmenn félagar í því, eða 99,5% starfsmanna.

ÖRYGGI OG ÁHÆTTUMAT

Öryggi starfsfólks er haft í fyrirrúmi hjá EFLU og leitast fyrirtækið við að skapa starfsfólki sínu öruggt og heilsusamlegt vinnuumhverfi. Haft er víðtækt samstarf við starfsfólk um hættur, áhættumat, forvarnir og fræðslu. Lögð er áhersla á opin samskipti starfsmanna um vinnuvernd og kallað er eftir ábendingum og tillögum að umbótum. Þá er starfsfólk ávallt hvatt til að gæta að öryggi sínu og annarra samstarfsmanna.

Áhættumat og vinnulýsingar hafa verið gerðar fyrir öll störf hjá EFLU, bæði innan skrifstofunnar og vegna vinnu á mismunandi verkstöðum. Allur nauðsynlegur öryggisbúnaður er til staðar fyrir starfsmenn og er hann CE merktur. Til að auka öryggisvitund og draga úr áhættu, er starfsmönnum gert að skima fyrir hættum þegar farið er á verkstað, með því að nota snjallforrit sem inniheldur stuttan lista yfir helstu öryggisatriði og viðbúnað.

Lögð er áhersla á opin samskipti starfsmanna um vinnuvernd og kallað er eftir ábendingum og tillögum að umbótum.

ÖRYGGISNEFNDIR

Helstu hlutverk
öryggisnefnda er
að vinna að
bættum aðbúnaði,
hollustuháttum
og öryggi á öllum
starfsstöðvum
EFLU.

Öryggisnefndir eru starfandi á stærstu starfsstöðvum EFLU á Íslandi. Í öryggisnefndum sitja annars vegar öryggistrúnaðarmenn, sem kosnir eru af starfsmönnum, og hins vegar öryggisverðir sem valdir eru af EFLU. Tveir öryggistrúnaðarmenn og tveir öryggisverðir eru í höfuðstöðvum EFLU í Reykjavík, en á minni stöðvunum er einn öryggistrúnaðarmaður og einn öryggisvörður. Helstu hlutverk öryggisnefnda er að vinna að bættum aðbúnaði, hollustuháttum og öryggi á öllum starfsstöðvum EFLU og fylgjast með því að ráðstafanir á þessu sviði séu framkvæmdar og komi að tilætluðum notum. Þær sjá jafnframt um vöktun á öryggisbúnaði, öryggiskerfum á starfsstöðvum og brunaöryggi. Starfsemi allra öryggisnefnda EFLU er mjög virk og taka þær þátt í öllum helstu ákvörðunum um öryggismál EFLU.

ÞJÓNUSTUAÐILAR Í VINNUVERND

EFLA er viðurkenndur þjónustuaðili af hálfu Vinnueftirlitsins og er í samstarfi við Heilsuvernd um veitingu heildstæðrar þjónustu á sviði vinnuverndar.







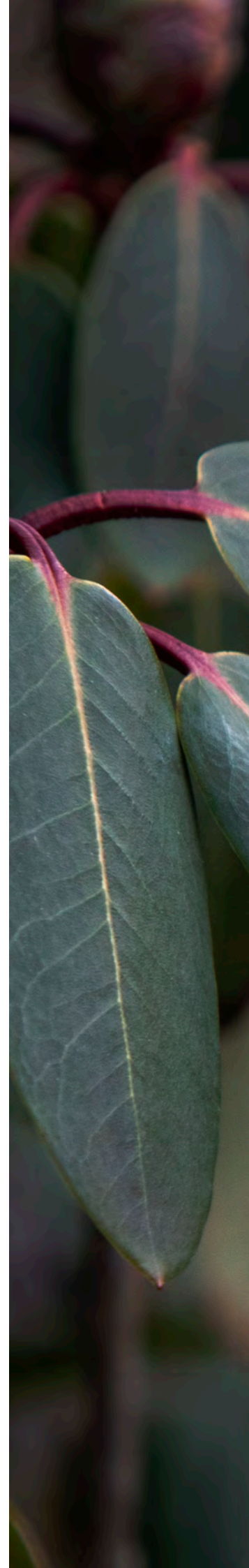
Gegn spillingu

Í öllu starfi EFLU er leitast við að koma ávallt fram af sanngirni og heilindum, hvort sem er í samskiptum við viðskiptavinum, starfsmenn eða aðra þá sem fyrirtækið hefur samskipti við. Þannig eru mútur eða spilling af einhverju tagi ekki liðin, hvorki beint né óbeint. Þá er starfsmönnum með öllu óheimilt að bjóða, lofa, gefa, falast eftir, krefjast eða þiggja, hvort sem er með beinum eða óbeinum hætti, neitt sem talist getur til óeðlilegra hagsbóta fyrir þá sjálfa eða EFLU. Öllum starfsmönnum er gert að gæta þess að athafnir þeirra og hagsmunir rekist ekki á við ábyrgð þeirra hjá EFLU. Einnig er mikilvægt að starfsmenn reyni eftir fremsta megni að forðast aðstæður sem hægt væri að túlka sem hagsmunaárekstur.

Umhverfið í rekstri EFLU

EFLA vinnur eftir umhverfis-, öryggis- og samgöngustefnu og hefur sett sér markmið um að draga úr neikvæðum umhverfisáhrifum starfseminnar með stöðugum úrbótum ásamt því að tryggja öruggt og heilnæmt vinnuumhverfi fyrir sína starfsmenn. Umhverfisstjórnun EFLU nær til allrar starfsemi fyrirtækisins á Íslandi og í Noregi, hvort heldur sem varðar almennan rekstur á skrifstofum, á rannsóknarstofum eða í ráðgjafarþjónustu.

Í þessum kafla er fjallað um mikilvæga umhverfisþætti í rekstri EFLU á Íslandi. Við framsetningu á kolefnisspori er fylgt leiðbeiningum úr *Greenhouse Gas Protocol*.



Umhverfismarkmið EFLU

MARKMIÐ 2019



Minnkun á notkun pappírs á hvert stöðugildi um 5% milli ára



Lækkun kolefnisspors EFLU án bindingar á hvert stöðugildi um 20% miðað við 2015



Kolefnisjöfnun allrar losunar gróðurhúslofttegunda fyrir árið 2030



Endurvinnsla á 90% af heildarmagni úrgangs frá fyrirtækinu

ÁRANGUR 2019

2,5% Minnkun og alls 52% frá 2015

30% Lækkun án t.t. kolefnisbindingar, miðað við bein og óbein áhrif

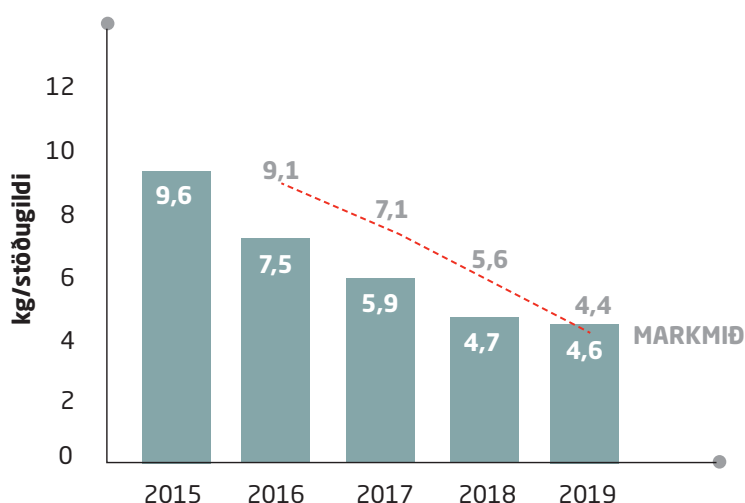
324 Tonn CO₂ ígilda kolefnisjöfnuð í samst. við Kolvið og Votlendissjóð

72% Endurvinnslu- hlutfall

NOTKUN PAPPÍRS

Mikil breyting hefur orðið á starfsumhverfi EFLU síðustu ár sem leitt hefur af sér mikla minnkun á notkun pappírs. Markmið EFLU var að minnka notkun pappírs á hvert stöðugildi um 5% milli árana 2018 og 2019. Notkun pappírs miðað við hvert stöðugildi minnkaði að þessu sinni um 2,5% milli árana en hins vegar hefur notkunin minnkað um 52% á hvert stöðugildi miðað við árið 2015. Aðgangsstýring er á prenturum og eru þeir forstilltir þannig að prentað er í svarthvítu og báðum megin. Með hverju ári hefur rafrænum reikningum fjölgað mikið og mun sú áhersla aukast. Skrifstofupappír er sérstaklega flokkaður frá öðrum úrgangi og þannig er reynt að hámarka endurvinnslu á pappír.

Pappír

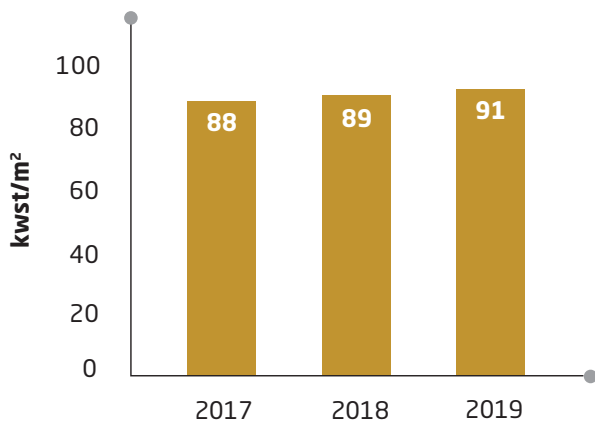


Til að draga úr sóun rafmagns fór fram vinna við að koma á rafmagnsstýringu í nýjar höfuðstöðvar EFLU á árinu 2019.

RAFORKUNOTKUN

Raforkunotkun EFLU jókst á milli ára sem skýrist af flutningum höfuðstöðva EFLU í mun stærra húsnæði en áður. Hins vegar var rafmagnsnotkun fyrirtækisins miðað við hvern fermetra húsnæðis svipuð milli árana 2018 og 2019. Til að draga úr sóun rafmagns fór fram vinna við að koma á rafmagnsstýringu í nýjar höfuðstöðvar EFLU á árinu 2019. Um er að ræða sjálfvirka stýringu á ljósum (hreyfiskynjarar) í öllum helstu rýmum, s.s. í skrifstofurýmum og salernum og má búast við að rafmagnsnotkun dragist saman á árinu 2020. Orkunotkun EFLU var á við 191 heimili árið 2019 miðað við 140 heimili árið 2018 (heimild: Raforkuhópur Orkuspánefndar).

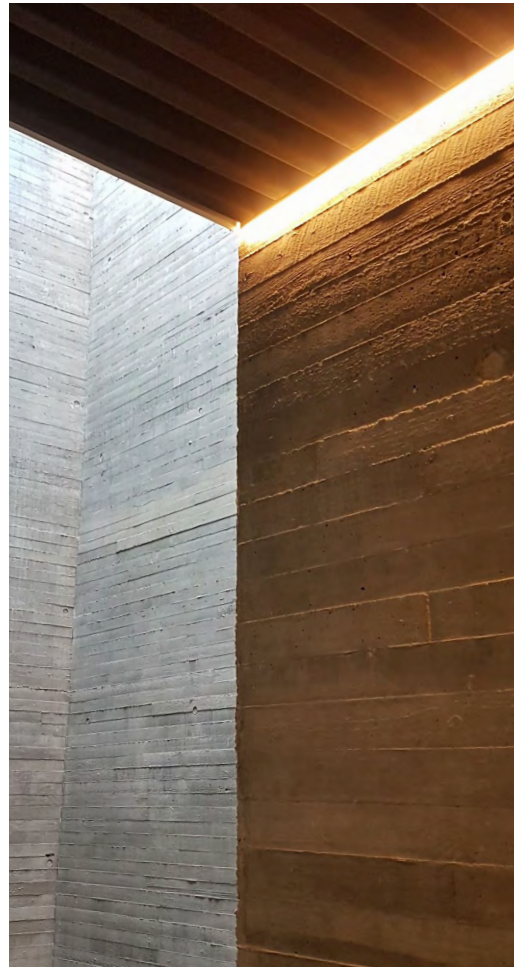
Raforka



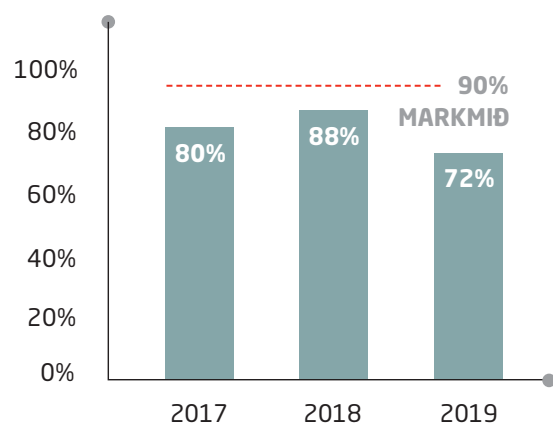
ÚRGANGUR

EFLA leggur áherslu á að flokka til endurvinnslu allan úrgang sem verður til í starfseminni á öllum starfsstöðvunum. Endurvinnanlegur úrgangur er t.d. pappír, pappi, plast og málmar. Auk þess er lífrænn úrgangur flokkaður sérstaklega auk prenthylkja, ljósapera og spilliefna og fer þessi úrgangur allur til endurvinnslu. Loks fer almennur úrgangur í förgun. Heildarmagn úrgangs sem fór í endurvinnslu árið 2019 var 27 tonn en 11 tonn fóru til förgunar.

Heildarmagn úrgangs á hvert stöðugildi, í höfuðstöðvum EFLU, jókst um 6% milli ára úr 133 kg/stöðugildi árið 2018 í 146 kg/stöðugildi árið 2019. Þessa hækkun má aðallega rekja til aukningar á lífrænum úrgangi í mötuneytinu á milli ára. Mikil tækifæri eru til staðar við að auka nýtingu hráefna í mötuneyti EFLU og draga úr matarsóun, sem er áhersluverk ársins 2020. Það er mjög mikilvægt að viðhalda virkri vöktun og upplýsingamiðlun á nýtingu hráefna og magni lífræns úrgangs bæði við vinnslu máltíða og af diskum starfsmanna. Vel var fylgst með þessum þætti í rekstri EFLU árið 2018 og náðist mjög góður árangur í nýtingu matvæla og lágmörkun matarsóunar með daglegum upplýsingum til starfsmanna. Það er EFLU því mikilvægt er að halda áfram að vakta árangurinn hvað þennan þátt varðar.



Endurvinnsluhlutfall í höfuðstöðvum EFLU



Magn úrgangs til förgunar

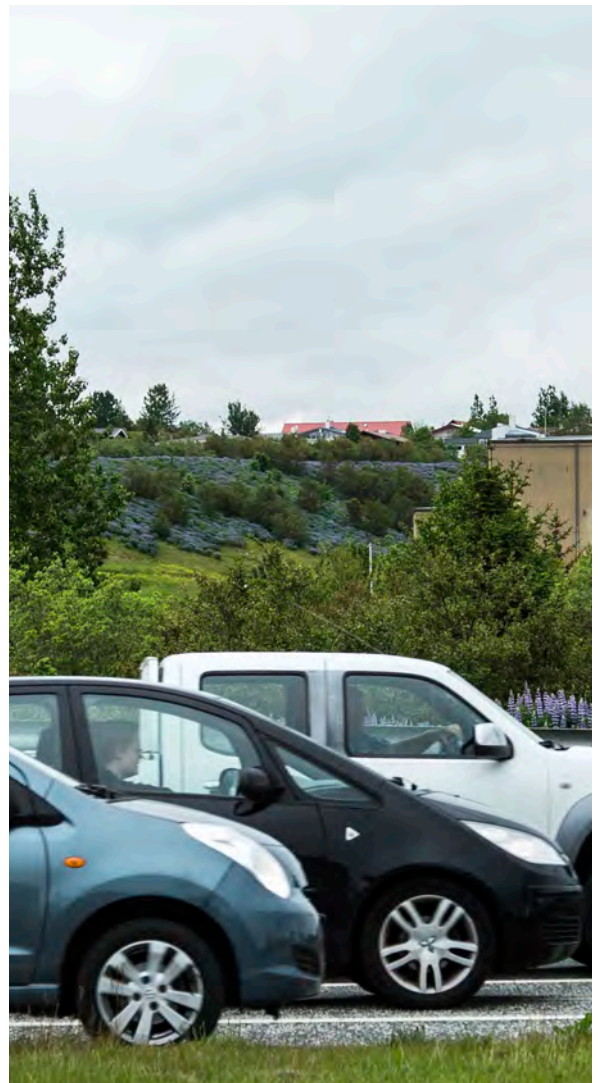
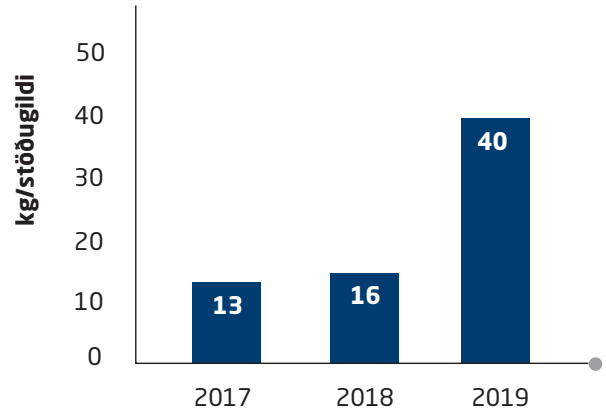
Inni í heildarmagni úrgangs hjá EFLU er ekki tekið tillit til steinefna sem falla til á hverju ári vegna steypurannsókna EFLU. Sá úrgangur er endurnýttur í landfyllingar. Árið 2019 var magn steinefna tæplega 9 tonn.

Árið 2019 var heildarmagn óflokkaðs úrgangs sem féll til í höfuðstöðvum fyrirtækisins um 40 kg á hvert stöðugildi sem er tæplega 3 sinnum hærra magn en árið á undan. Þessa aukningu má helst rekja til þess að ekki var staðið rétt við skil á flokkuðum úrgangi sem EFLA sá sjálf um að skila til Sorpu. Hér er aðallega um að ræða úrgang sem til féll á lager fyrirtækisins, svo sem pappi, skrifstofubúnaður, möppur og fleira.

Markmið EFLU er að 90% úrgangs fari til endurvinnslu og 10% í urðun. Markmiðið er sett hátt í anda hringrásarhugsunar. Í höfuðstöðvum EFLU fór endurvinnsluhlutfallið úr 88% fyrir árið 2018 í 72% fyrir árið 2019 og var það nokkuð breytilegt milli mánaða. Síðustu þrjú mánuði ársins var endurvinnsluhlutfallið yfir 90% þannig að greinileg tækifæri eru til staðar til að auka endurvinnsluhlutfall ársins, sérstaklega í tengslum við tiltektir. Mjög mikilvægt er að viðhalda stöðugri fræðslu bæði til starfsmanna og þeirra aðila sem sjá um að koma úrgangi í réttan farveg frá fyrirtækinu svo sem þrifaaðila og flutningsaðila á vegum EFLU.

AKSTUR OG FLUG

Nokkur akstur tengist starfsemi EFLU. Losun gróðurhúsalofttegunda (GHL) vegna aksturs starfsmanna er skipt í tvennt. Annars vegar bein losun frá akstri bifreiða í starfsemi EFLU (bílar í eigu EFLU og bílar á rekstrarleigu) og hins vegar óbein losun sem tengist akstri starfsmanna á vegum EFLU á eigin bílum eða tilfallandi bílaleigubílum.



EFLA starfar samkvæmt eigin samgöngustefnu og vill þannig stuðla að minni mengun, heilbrigðari lífsháttum og bættri borgarmynd. Starfsmenn eru hvattir til að hagræða ferðum á vegum fyrirtækisins þannig að áhrif þeirra á umhverfið verði sem minnst. Auk þess eru starfsmenn hvattir til að nýta sér umhverfsvænni ferðamáta í og úr vinnu með samgöngusamningum.

BEIN LOSUN - BIFREIÐAR Í REKSTRI EFLU

Starfsmenn EFLU hafa aðgang að um 30 bifreiðum á vinnutíma, þar af eru 3 rafmagnsbílar. Notkun eldsneytis (bensín og dísel) á bílum í rekstri EFLU var árið 2019 um 24 þúsund lítrar, sem samvarar beinni losun á um 64 tonnum af CO₂-ígildum út í andrúmsloftið eða um 0,20 tonn CO₂-ígildi á hvert stöðugildi. Þessi losun er sambærileg við losun ársins 2018.

ÓBEIN LOSUN - TILFALLANDI NOTKUN BÍLALEIGUBIFREIÐA Á VEGUM EFLU

Verkefni EFLU eru dreifð um allt land, sem hefur í för með sér að starfsmenn nýta sér bílaleigubifreiðar í ákveðnum tilfellum. Út frá kílómetrastöðu bifreiðanna og losunarstuðlum samsvarar þessi notkun, losun á um 7 tonnum af CO₂-ígildum eða 0,02 tonnum CO₂-ígilda miðað við hvert stöðugildi. Þessi losun er um 30% lægri á hvert stöðugildi en var árið 2018, sem tengja má við breytingar á staðsetningu verkefna um landið.

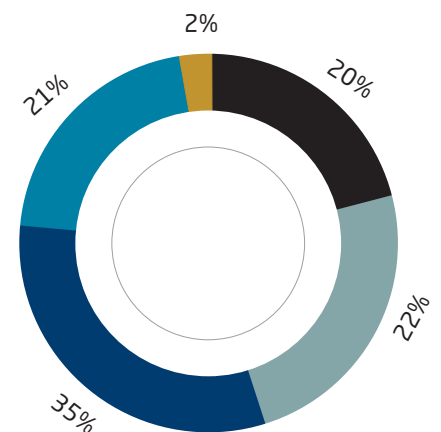
ÓBEIN LOSUN - BIFREIÐAR STARFSMANNA NOTAÐAR Í VINNU Á VEGUM EFLU

Samkvæmt ferðavenjukönnun, sem gerð var árið 2019, nýta starfsmenn í um 50% tilvika þær bifreiðar sem eru til staðar í rekstri EFLU þegar þeir þurfa að fara á milli staða á vegum vinnunnar. Miðað við áætlaða samsetningu bílafloata starfsmanna og eyðslu, er gert ráð fyrir að losun GHG sé um 61 tonn eða 0,19 tonn CO₂-ígilda á hvert stöðugildi sem er svipað og árið á undan. Samkvæmt ferðavenjukönnun EFLU, aka 7% starfsmanna á rafmagnsbílum og 9% á tvinnbílum (*hybrid*).

ÓBEIN LOSUN - FLUGFERÐIR STARFSMANNA

Losun GHG vegna innanlandsflugs starfsmanna EFLU dróst saman um 53% á hvert stöðugildi milli ára og var um 0,18 tonn CO₂-ígilda árið 2019. Losun GHG vegna flugs erlendis lækkaði um 18% milli árána 2018 og 2019 og var um 0,4 tonn CO₂-ígilda á hvert stöðugildi. Skýringin á þessari fækkun flugferða tengist beint eðli rekstrar EFLU þ.e. staðsetningu verkefna um landið og erlendis.

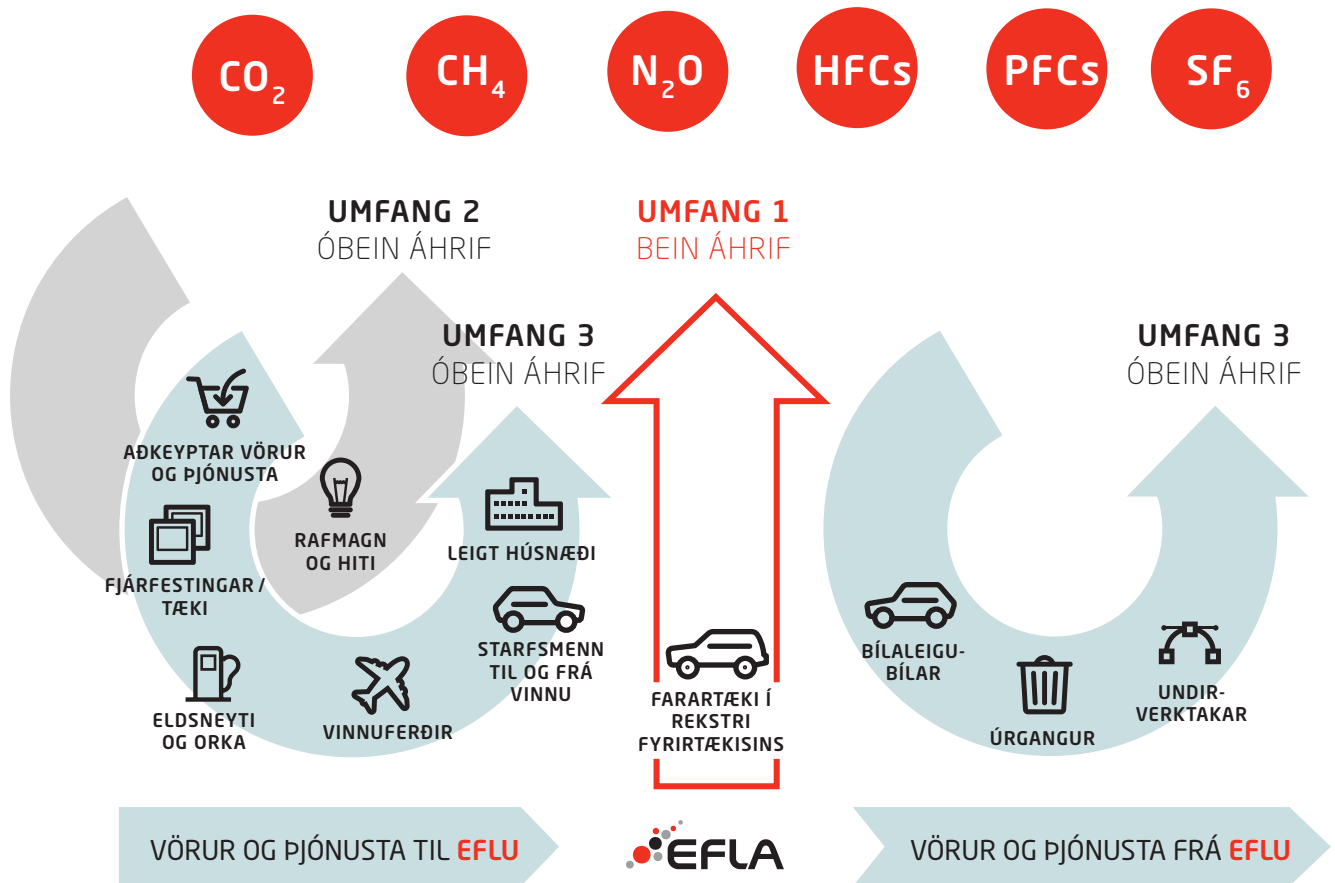
Hlutfallsleg losun CO₂



- Bílaleigubílar
- Flugferðir innanlands
- Bílar í eigu EFLU
- Flugferðir innanlands
- Bílar í eigu starfsmanna

KOLEFNISSPOR EFLU

Kolefnisspor fyrirtækis tengist bæði beinni losun og óbeinni losun gróðurhúsalofttegunda í starfseminni. Samkvæmt skilgreiningu Greenhouse Gas Protocol er bein losun gróðurhúsalofttegunda sú losun sem fyrirtæki geta haft beina stjórn á. Hjá EFLU er það sú losun gróðurhúsalofttegunda sem tengist notkun bifreiða í rekstri EFLU. Óbein losun EFLU samkvæmt Greenhouse Gas Protocol er af völdum notkunar rafmagns, losun vegna aksturs starfsmanna á eigin bílum og bílaleigubílum á vegum EFLU. Einnig veldur losun vegna flugs starfsmanna óbeinni losun gróðurhúsalofttegunda og meðhöndlun úrgangs.



Myndin sýnir skilgreiningu á beinum og óbeinum áhrifum byggt á Greenhouse Gas Protocol kafli 3

Losun gróðurhúsalofttegunda á hvert stöðugildi var 1,0 tonn CO₂-ígilda og lækkaði um 30% miðað við árið 2015 (1,43 tonn CO₂-ígilda/stöðugildi). Loftslagsmarkmið EFLU árið 2019 var að draga úr losun gróðurhúsalofttegunda í starfsemi fyrirtækisins miðað við hvert stöðugildi um 20% samanborið við árið 2015. EFLA kolefnisjafnaði starfsemi sína fyrir árið 2019 í samstarfi við Kolvið og Votlendis-sjóð. Þannig var öll bein og óbein losun gróðurhúsalofttegunda fyrirtækisins, eða 324 tonn CO₂-ígilda kolefnisjöfnuð. Kolefnisspor EFLU árið 2019 að teknu tilliti til kolefnisbindingar er því 0 tonn CO₂-ígilda/stöðugildi og telst starfsemi EFLU árið 2019 því kolefnishlutlaus.

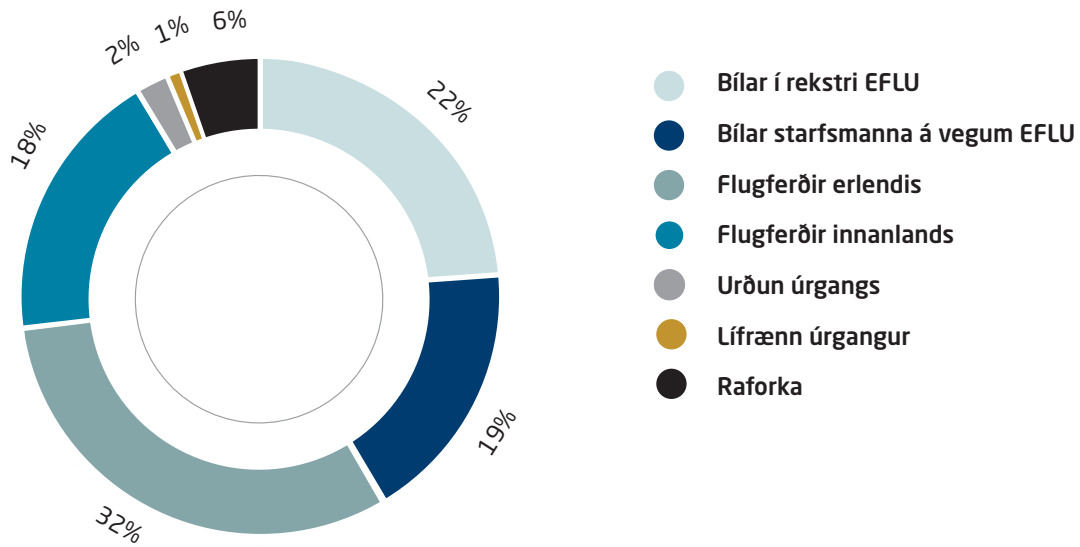


Losun gróðurhúsalofttegunda

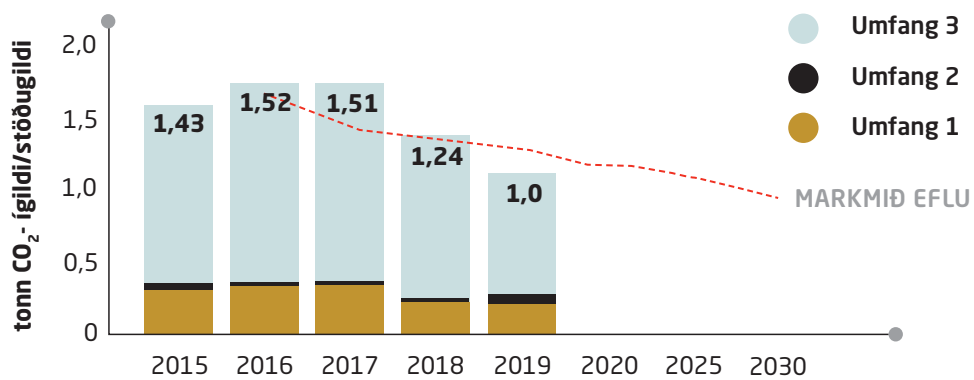
ÁHRIF	LOSUN GRÓÐURHÚSALOFTTEGUNDA (GHL)	UMFANG	2015*	2018	2019
BEIN	AKSTUR BIFREIÐA Í REKSTRI EFLU	1	73	67	73
ÓBEIN	RAFORKA	2	6,8	6,9	6,8
ÓBEIN	VARMAORKA	2	4,2	3,1	11
ÓBEIN	AKSTUR BÍLALEIGUBÍLA	3	13	10	13
ÓBEIN	AKSTUR STARFSMANNA Í VINNU Á EIGIN BÍLUM	3	63	61	63
ÓBEIN	FLUG INNANLANDS	3	101	128	101
ÓBEIN	FLUG ERLENDIS	3	101	131	105
ÓBEIN	URÐUN ÚRGANGS OG LÍFRÆNN ÚRGANGUR	3	5,0	4,7	10
	SAMTALS LOSUN GHL - KOLEFNISSPOR ÁN BINDINGAR		367	412	324
	SAMTALS LOSUN GHL /STÖÐUGILDI		1,43	1,24	1,00
	KOLEFNISBINDING		0	412	324
	KOLEFNISSPOR AÐ TEKNU TILLITI TIL BINDINGAR		367	0	0
	FJÖLDI STÖÐUGILDA Á ÍSLANDI		257	331	322,5

* Viðmiðunarár

Hlutfallsleg losun 2019



Losun GHG í rekstri EFLU og markmið



Lykiltölur í grænu bókhaldi EFLU 2019

UMHVERFISÞÁTTUR	EINING	2018	2019	EINING	2018 ¹	2019 ²	BREYTING
RAFORKA							
RAFORKUNOTKUN	kWst	613.830	832.919	kWst/m ²	89	91	2%
ELDSNEYTI							
BENSÍN OG DÍSEL	lítrar	25.790	24.246	l/st.gildi	78	75	-4%
VATNSORKA							
HEITT VATN	m ³	19.166	25.759	m ³ /m ³			
PAPPÍR							
PAPPÍRSNOTKUN	tonn	1,55	1,47	kg/st.gildi	4,7	4,6	-3%
ÚRGANGUR*							
<i>EFNI TIL ENDURVINNSLU</i>							
ENDURVINNANLEGUR ÚRGANGUR (PAPPI, PAPPÍR, PLAST, MÁLMAR)	tonn	24	15	kg/st.gildi	88	58	-34%
LÍFRÆNN ÚRGANGUR	tonn	7,5	12	kg/st.gildi	27	47	72%
<i>EFNI TIL FÖRGUNAR</i>							
URÐUN	tonn	3,8	11	kg/st.gildi	14	40	186%
SPILLIEFNI	tonn	0,05	0,01	kg/st.gildi	2	<0,1	
ENDURVINNSLUHLUTFALL	%			%	88	72	
LOSUN GH							
KOLEFNISSPOR ÁN BINDINGAR	tonn CO ₂ -ígilda	412	324	tonn/st.gildi	1,24	1,00	-19%
KOLEFNISBINDING	tonn CO ₂ -ígilda	412	324	tonn/st.gildi	1,24	1,00	
KOLEFNISSPOR MEÐ KOLEFNISBINDINGU		0	0		0	0	
HEILDARFJÖLDI STÖÐUGILDA Á ÍSLANDI		331	322,5	Kolefnislosun EFLU samsvarar árlegum akstri 154 meðalbíla. Það jafngildir akstri meðalbíls um 2 milljón km sem eru u.þ.b. 1480 hringir í kringum landið.			
STÖÐUGILDI HÖFUÐSTÖÐVA		272	262,5				

* Eingöngu stöðugildi höfuðstöðva



Heimsmarkmið Sameinuðu Þjóðanna

Árið 2016 tóku gildi 17 Heimsmarkmið Sameinuðu þjóðanna um sjálfbæra þróun. Þetta eru víðtækustu markmið sem ríki heims hafa komið sér saman um og stefna þau að því að tryggja velmegun og mannréttindi um allan heim fyrir árið 2030. Markmiðunum er ætlað að vera ákveðinn leiðarvísir fyrir samfélög og fyrirtæki um hvar áherslurnar ættu að liggja þegar litið er til velmegunar og mannréttinda.

1 Engin fátækt

- Styrkir úr samfélagssjóði EFLU

2 Ekkert hungur

- Styrkir úr Samfélagssjóði EFLU

3 Heilsa og vellíðan

- Samgöngusamningar
- Íþrótt- og hreyfistyrkir
- Aðstaða til íþróttaiðkunar
- Sturtuáðstaða og geymsluáðstaða fyrir hjól
- Hollur matur í mötuneyti
- Heilsueflingarvika
- Lífshlaupið
- Hjólað í vinnuna

4 Menntun fyrir alla

- Markviss starfsþróun
- Starfsþróunarsamtöl
- Hæft og áhugasamt starfsfólk
- Framlag EFLU til háskólamenntunar

5 Jafnrétti kynjanna

- Jafnlaunavottun
- Jafnréttisstefna

6 Hreint vatn og salernisaðstaða

- Ráðgjöf á fagsviðum EFLU
- Fylgst er með vatnsnotkun á EFLU

7 Sjálfbær orka

- Ráðgjöf á fagsviðum EFLU
- EFLA notar 100% endurnýjanlega orku til húshitunar og raforku og fylgist með notkun

8 Góð atvinna og hagvöxtur

- Áhersla á sterkan rekstur
- EFLA fyrirmyndarfyrtæki hjá Creditinfo
- Starfsánægja er mæld reglulega
- Arður útgreiddur til hluthafa
- Samfélagssjóður EFLU

9 Nýsköpun og uppbygging

- Nýsköpun innan allra fagsviða
- Sérstakt fagsvið tileinkað þróun
- Samstarf við háskóla
- Fjöldmörg nýsköpunar og þróunarverkefni svo sem Vistferilshugsun í verkfræði, Jafnvægisás ferðamála, Matarspor og gæði innilofts
- Virk sókn í Nýsköpunarsjóð námsmanna

10 Aukinn jöfnuður

- Jafnréttisstefna EFLU
- Jafnlaunavottun

11 Sjálfbærar borgir og samfélög

- Ráðgjöf á fagsviðum EFLU
- Unnið að BREEAM vottun höfuðstöðva EFLU
- Samgöngusamningar við starfsmenn

12 Ábyrg neysla

- Áhersla á vistvæna hönnun þ.m.t. til að minnka notkun efnis og orku
- Ábyrg innkaup
- Fylgst er með pappírnotkun EFLU
- Fylgst er með rafmagns- og vatnsnotkun
- Loftslagsmarkmið

13 Aðgerðir í loftslagsmálum

- Áhersla í stefnumótun á umhverfisvænar lausnir sem styðja raunhæfa samfélagsþróun
- Ráðgjöf á fagsviðum EFLU
- Loftslagsmarkmið EFLU
- Samstarf við Kolvið og Votlendissjóð vegna kolefnisjöfnunar
- EFLA starfar eftir vottaðri umhverfisstjórnun skv. ISO 14001

14 Líf í vatni

- Afgerandi forysta í lausnum sem hafa jákvæð umhverfisáhrif
- EFLA starfar eftir vottaðri umhverfisstjórnun skv. ISO 14001

15 Líf á landi

- Afgerandi forysta í lausnum sem hafa jákvæð umhverfisáhrif
- Samstarf við Kolvið og votlendissjóð vegna kolefnisjöfnunar
- EFLA starfar eftir vottaðri umhverfisstjórnun skv. ISO 14001

16 Friður og réttlæti

- Mannauðsstefna EFLU
- Jafnréttisstefna EFLU
- Stefna EFLU gegn einelti og áreitni
- Reglur um upplýsingaöryggi
- Reglur um vernd persónuupplýsinga

17 Alþjóðleg samvinna

- Aðili að Global Compact sáttmála Sameinuðu þjóðanna um samfélagslega ábyrgð
- Aðili að Nordic Built

Lokaorð

Í skýrslu þessari hefur verið leitast við að taka saman á einum stað helstu áherslur fyrirtækisins um samfélagslega ábyrgð og sýna fram á hvernig samfélagsleg ábyrgð endurspeglast í verkum, stefnum og framtíðarsýn EFLU. Samfélagsleg ábyrgð og sjálfbærni geta aldrei verið sjálfstæðir eða óháðir hlutar í starfsemi fyrirtækis heldur eru þeir samofnir eðlilegum og heilbrigðum rekstri. Eins eru Heimsmarkmið Sameinuðu þjóðanna tengd inn í rekstur fyrirtækisins og eru m.a. höfð að leiðarljósi við stefnumörkun EFLU.

