

# Allt mögulegt 2018

SAMFÉLAGSÁBYRGÐ

EFLA - Allt mögulegt

Um EFLU

Samfélagið

Mannréttindi

Vinumarkaðurinn  
og vinnuumhverfið

Gegn spillingu

Umhverfið





# EFLA

## Allt mögulegt

Skilgreint hlutverk EFLU er að koma fram með lausnir sem stuðla að framförum viðskiptavina og efla samfélög. Kjarninn í samfélagslegri ábyrgð EFLU er að sinna hlutverki sínu til gagns fyrir samfélagið, þar sem samfélagsleg ábyrgð er samofin hlutverki fyrirtækisins.

EFLA kemur afar víða við í verkefnum sínum og þjónustu, og hefur þar mikil tækifæri til að leggja af mörkum og hafa áhrif til góðs. Jafnframt vill EFLA vera til fyrirmyndar í starfsemi sinni og vera í forystu um framfaramál í samfélaginu.

Samfélagsleg ábyrgð nær til umhverfislegra, félagslegra, hagrænna og siðferðilegra þátta. Í því samhengi stefnum við að því að starfrækja heilsteipt fyrirtæki sem hefur ríkt erindi. Það var okkur starfsmönnum EFLU því mikill heiður og ánægja þegar CreditInfo útnefndi EFLU sem framúrskarandi fyrirtæki í samfélagslegri ábyrgð árið 2018.

Umhverfismál hafa á undanförunum árum dregið vagninn í umræðunni um samfélagslega ábyrgð fyrirtækja á Íslandi, og loftslagsmálin eru mjög í brennidepli á heimsvísu. Nú er svo komið að róttækra aðgerða er þörf ef ekki á illa að fara. EFLA hefur verið í forystu um ráðgjöf í umhverfismálum og mun áfram taka virkan þátt í þróun hugmynda og umhverfsvænna lausna sem styðja samfélög. EFLA er eitt rúmlega 100 íslenskra fyrirtækja sem staðfesti Parísarsáttmálann um markmið í loftslagsmálum árið 2015.



EFLA er einnig þátttakandi í Global Compact sáttmála Sameinuðu þjóðanna um samfélagslega ábyrgð, og hefur til hliðsjónar heimsmarkmið Sameinuðu þjóðanna um sjálfbæra þróun. Í þeirri mynd kemur framlag EFLU víða fram. Sameiginleg viðmið og markmið sem þessi eru mikilvæg fyrirtækjum til að hafa yfirsýn og setja sér áherslur og markmið.

Ör tækniþróun vekur upp spurningar um nýjar áherslur í samfélagslegri ábyrgð. Gervigreind, sjálfvirkni og meðhöndlun upplýsinga kalla á ný siðferðileg álitamál. Nýjar kynslóðir setja einnig ný viðmið, sem fyrirtæki verða að taka tillit til. Ungt fólk horfir til samfélagslegrar ábyrgðar þegar það velur sér starfsvettvang. Ef fyrirtæki er samfélagslega meðvitað gerir unga fólk ráð fyrir að koma inn í heilbriggt umhverfi þar sem tækifæri eru til að þróast og vaxa.

Í hraðri þróun er framtíðin nær en áður. Í slíku umhverfi er ördugt að gera raunhæfar áætlanir til einhvers tíma. Vel skilgreint hlutverk fyrirtækis, gildi og menning verða þá mikilvægustu þættir samfélagslegrar ábyrgðar fyrirtækja framtíðarinnar og grundvöllur ákvarðanatöku í viðskiptaumhverfi á fleygiferð.

**Guðmundur Þorbjörnsson**  
framkvæmdastjóri EFLU.



Helsta hlutverk EFLU er að leggja til lausnir sem stuðla að framförum viðskiptavina og efla samfélög.

## EFLA verkfræðistofa

EFLA er þekkingar- og þjónustufyrirtæki með yfir 45 ára sögu. Fyrirtækið er alhliða verkfræði- og ráðgjafarfirmi sem veitir fjölbreytta þjónustu á öllum helstu sviðum verk- og tæknifræði og tengdum greinum. Helsta hlutverk EFLU er að leggja til lausnir sem stuðla að framförum viðskiptavina og efla samfélög. Því er samfélagsleg ábyrgð ofin saman við tilgang fyrirtækisins. Þess má geta að CreditInfo valdi EFLU sem framúrskarandi fyrirtæki í samfélagslegri ábyrgð árið 2018.

Metnaður fyrirtækisins liggur í traustri ráðgjöf og afburða þjónustu til viðskiptavina sinna. Starfsumhverfi EFLU er margbreytilegt þar sem gerðar eru miklar kröfur til þróunar á nýjum aðferðum og lausnum. Rannsóknir og nýsköpun eru því mikilvægur þáttur í starfsemi EFLU, en á árinu 2018 lagði EFLA um 230 milljónir í verkefni sem skilgreind eru sem rannsókn- og nýsköpunarverkefni.

EFLA er leiðandi verkfræði- og ráðgjafarfirmi á Íslandi með starfsemi og þjónustu um allt land auk þess að hafa skapað sér fótfestu og byggt upp starfsemi víða erlendis. Þannig vinna starfsmenn EFLU að fjölbreyttum verkefnum víða erlendis. EFLA á bæði dóttur- og hlutdeildarfélög í sex löndum, en auk Íslands skilgreinir EFLA Noreg sem sinn heimamarkað.

Eitt af lykil áherslumálum EFLU er sterkur rekstur. Samkvæmt ársreikningi EFLU fyrir árið 2018 námu rekstrartekjur fyrirtækisins, ásamt dótturfélögum, rúmlega 6,1 milljörðum króna og þar af voru tekjur erlendra verkefna um 7% af veltu. EFLA er hlutafélag og eru eigendur fyrirtækisins eingöngu starfsmenn fyrirtækisins. EFLA hefur hlotið viðurkenningu CreditInfo sem framúrskarandi fyrirtæki hvað varðar rekstur og stöðu frá upphafi þeirrar viðurkenningar, árið 2010.

Lögð er áhersla á að allir starfsmenn EFLU hafi gildi fyrirtækisins að leiðarljósi í öllu sínu starfi, við ákvörðunartöku og í samskiptum við samstarfsfélaga og viðskiptavinum. Þau grundvallarviðhorf og hugmyndir sem liggja að baki fyrirtækjamenningu EFLU endurspeglast skýrt í þremur gildum EFLU:

## GILDI EFLU

### Hugrekki

**ÖLL VERKEFNI ERU ÁSKORUN UM AÐ FINNA SNJALLAR LAUSNIR - HJÁ OKKUR ER „ALLT MÖGULEGT“.**

### Samvinna

**VIÐ ERUM SAMSTILLT OG VINNUM NÁIÐ MEÐ VIÐSKIPTAVINUM AÐ FRAMÚRSKARANDI ÁRANGRI.**

### Traust

**VIÐ BYGGJUM Á ÖFLUGRI ÞEKINGU, REIÐUM OKKUR HVERT Á ANNAÐ OG STÖNDUM VIÐ ÞAÐ SEM VIÐ SEGJUM.**

Öll starfsemi EFLU ber þess merki að stjórnkerfi fyrirtækisins eru vottuð og byggjast á gæðastjórnun ISO 9001, umhverfisstjórnun ISO 14001 og öryggisstjórnun OHSAS 18001. Á árinu 2018 fór fram mikil og góð vinna við innleiðingu á jafnlaunastaðli, en EFLA hlaut jafnlaunavottun í janúar 2019. Auk þess hefur EFLA innleitt aðferðafræði upplýsingaöryggisstaðalsins ÍST 27001, án þess þó að hafa farið í vottun á grundvelli hans enn sem komið er.

2018  
LYKILTÖLUR



6,1  
MILLJARÐAR



130+  
EIGENDUR



1.200  
VIÐSKIPTAVINIR



3.000  
VERKEFNI

EFLA hefur hlotið viðurkenningu CreditInfo sem framúrskarandi fyrirtæki hvað varðar rekstur og stöðu frá upphafi þeirrar viðurkenningar, árið 2010.

EFLA er aðili að Global Compact sáttmála Sameinuðu þjóðanna um samfélagslega ábyrgð og leggur áherslu á að nýta heimsmarkmið Sameinuðu þjóðanna um sjálfbæra þróun sem stjórnartæki í stefnumörkun fyrirtækisins. Heimsmarkmiðin eru 17 með 169 undirmarkmið og gilda til ársins 2030. Á árinu 2018 sinnti EFLA rúmlega 3.000 verkefnum og voru viðskiptavinir EFLU alls um 1.200. Þessi verkefni tengjast fjölmörgum Heimsmarkmiðum. Aftast í skýrslunni má sjá hvernig EFLA tengir starfsemi sína við þessi Heimsmarkmið.



EFLA hefur forgangsraðað Heimsmarkmiðunum út frá stefnumiðum fyrirtækisins. Í fyrsta lagi leggur EFLA ríka áhersla á nýsköpun og tækni til að tryggja að fyrirtækið sé ávallt með afgerandi forystu í samfélagslegri ábyrgð. Í öðru lagi er áhersla á sjálfbæra neyslu sem tengist m.a. umhverfisstjórnun, góðri hönnun og að fara vel með auðlindir. Í þriðja lagi er áhersla á góða atvinnu, jafnrétti og hagvöxt starfsmönnum, fyrirtækinu, viðskiptavinum og samfélaginu í heild til hagsbóta.

Í öllum verkefnum EFLU og er leitast við að benda viðskiptavinum á umhverfisvæna valkosti. Þá er lagður mikill metnaður í hönnun vistvænna mannvirkja skv. alþjóðlega vistvottunarkerfinu BREEAM. Þess má geta að endurbætur á nýjum höfuðstöðvum EFLU voru gerðar með vistvæn sjónarmið að leiðarljósi og í samræmi við BREEAM.

EFLA leggur mikið upp úr stjórnunar- og ábyrgðardreifingu og ber skipurit fyrirtækisins þess merki. Markaðssviðin eru sex: byggingar, iðnaður, orka, umhverfi, samgöngur og verkefnastjórnun. Stoðsvið EFLU eru fimm: mannauður, kynningar, rekstur, innri skilvirkni og þróun. Um 20% starfsmanna EFLU starfa á landsbyggðinni, en EFLA hefur starfsstöðvar í nánast öllum landshlutum, eða EFLA Suðurland, EFLA Norðurland og EFLA Austurland.







Byggingarsvið veitir víðtæka ráðgjöf á flestum sviðum byggingarverkfræði og hönnun mannvirkja. Sérstaða sviðsins felst m.a. í mikilli breidd, alhliða þekkingu og getu til að koma með óhefðbundnar lausnir í verkefnum. Áhersla er lögð á frumkvæði og að vera í forystu hvað varðar þróun og nýjungar í byggingariðnaði.



## Byggingar

### Verkefnastjórn

### Samgöngur



Helstu hlutverk verkefnastjórnunar er styðja viðskiptavini við að ná sem bestum árangri í verkefnum sínum, annars vegar og eftirlit með framkvæmdum hins vegar. Sviðið vinnur bæði að eigin verkefnaöflun og stjórnar verkefnum sem rekin eru á öðrum markaðsviðum EFLU. Þetta gerir sviðið m.a. með því að annast fjölbreytta ráðgjöf ýmist með heildarumsjón og skipulagningu framkvæmda eða almennri verkefnastjórn.

Samgöngusvið leitast við að styðja við jákvæða uppbyggingu og þróun samgangna með áherslu á vistvænar lausnir. Sérstaða sviðsins byggist á kunnáttu starfsmanna í umferðartækni, umferðaröryggi, umferðarskipulagi, veg- og gatnahönnun, hafnarhönnun og brúarhönnun. Á sviðinu er m.a. unnið að þróunarverkefnum tengt sjálfakandi bifreiðum, snjallvæðingu og málefnum rafbíla.







Umhverfissvið veitir þverfaglega ráðgjöf á sviði samfélags- og umhverfismála. Sérstaða sviðsins byggir á breiðri þekkingu sérfræðinga sem spannar meðal annars umhverfismál, skipulagsmál, náttúruvernd, landslags- og garðyrkjutækni, frárennismál, jarðtækni og landupplýsingar. Lögð er áhersla á að vera í fararbroddi hvað varðar nýja þjónustu og þróun nýrra lausna sem stuðla að bættum umhverfis og samfélagslegum árangri viðskiptavina.



Orkusvið veitir heildstæða ráðgjöf er varðar orkumál, rannsóknir, vinnslu, flutning- og dreifikerfi orku. Sérstaða sviðsins felst m.a. í sterkri faglegri sérhæfingu og víðtækri reynslu og þekkingu á orkukerfum landsins. Sviðið hefur unnið að fjölda verkefna um allan heim og er vel tengt lykilaðilum á þessum mörkuðum.

## Orka

## Umhverfi

## Iðnaður

## Stoðsvið

Iðnaðarsvið veitir ráðgjöf í iðnaði í sinni fjölbreyttustu mynd. Á sviðinu starfa sérfræðingar í hugbúnaðargerð sem hafa auk þess yfirgripsmikla þekkingu á vinnsluferlum og sjálfvirknivæðingu í iðnaði. Unnið er markvisst að þróun á snjalllausnum þar sem gervigreind, róbótatækni og myndgreining kemur til sögunnar.



Sameiginlega leitast stoðsviðin við að styðja við starfsmenn og starfsemina almennt og styrkja þannig innviði EFLU. Stoðsvið EFLU eru fimm, þ.e. mannauðssvið, kynningarsvið, rekstrarsvið, innri skilvirkni og þróunarsvið.

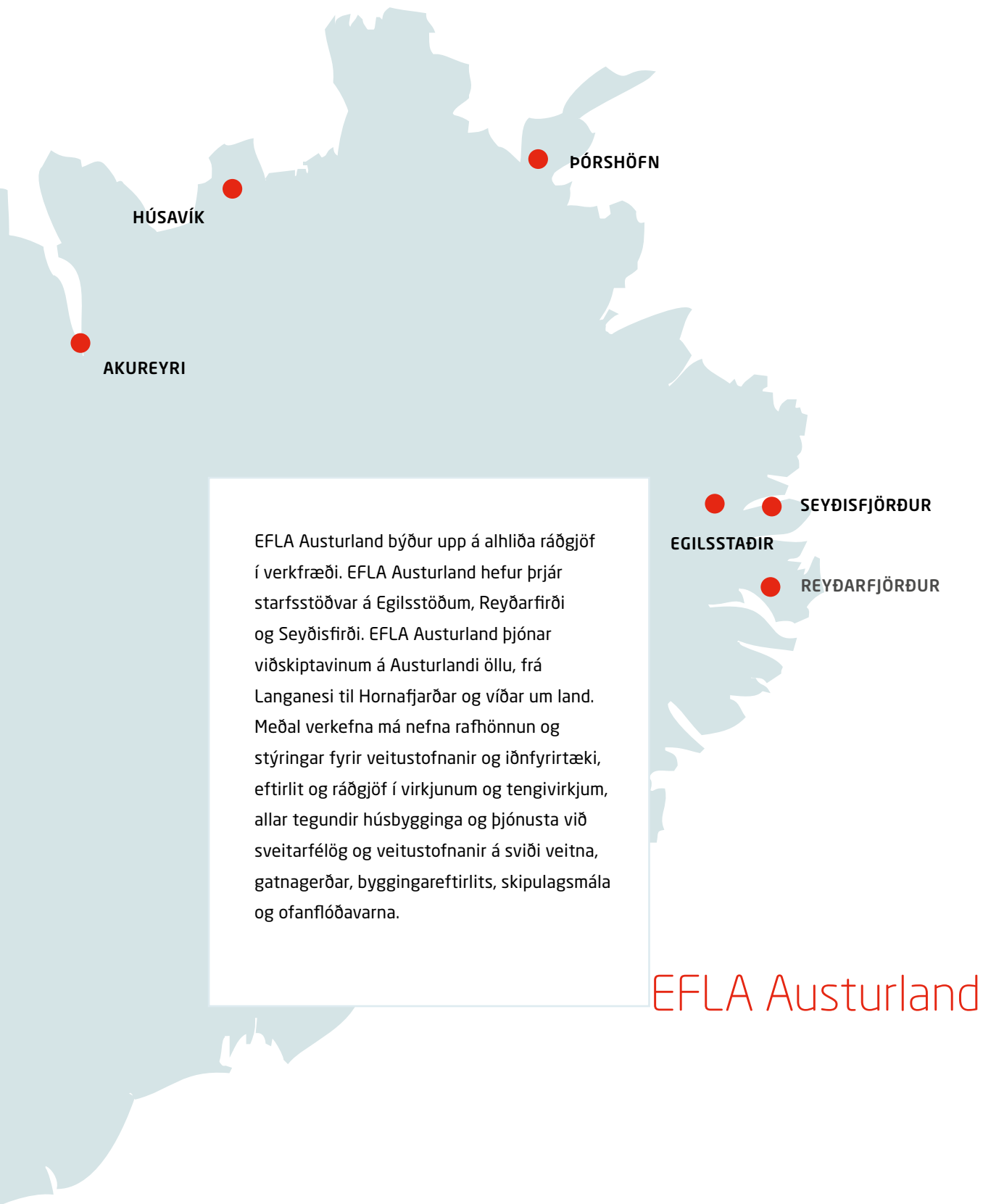
## EFLA Norðurland

EFLA Norðurland býður upp á alhliða ráðgjöf í verkfræði og tækni. Starfsstöðvar EFLU á Norðurlandi eru á Akureyri, á Húsavík og Þórshöfn. Fyrirtækið þjónar viðskiptavinum á Norðurlandi öllu og víðar um land. Meðal verkefna eru framkvæmdir tengdar byggingum, hita-, vatns- og fráveitum, samgöngum, smávirkjunum og heimarafstöðvum, umhverfismálum, gatna-, vega og hafnargerð og skipulagsmálum. Auk þess er að finna sérþekkingu á stjórnkerfum fyrir iðnfyrirtæki, hönnun raflagna og lýsingar.

EFLA Suðurland veitir alla almenna verkfræðiþjónustu á sviði framkvæmda sem tengjast byggingum, mannvirkjum, lagnahönnun og framkvæmdastjórnun. EFLA Suðurland veitir auk þess ráðgjöf við aðal- og deiliskipulag, landsskipti og mat á umhverfisáhrifum. Landmælingar og útsetning á landi hefur verið eitt af sérsviðum EFLU Suðurlands frá upphafi og býr stofan yfir fullkomnum tækjabúnaði í mælingum. EFLA Suðurlandi hefur einnig unnið að ýmis konar skipulagi tengt útivist.



## EFLA Suðurland





CreditInfo

# Tilnefningar, verðlaun og viðurkenningar

## VERÐLAUN FYRIR FRAMÚRSKARANDI ÁRANGUR Í SAMFÉLAGSÁBYRGÐ

Í nóvember 2018 valdi CreditInfo EFLU sem framúrskarandi fyrirtæki í samfélagslegri ábyrgð. Á sama tíma fékk EFLA einnig viðurkenningu CreditInfo fyrir framúrskarandi fyrirtæki, en EFLA hefur verið á þeim lista frá upphafi eða í átta ár.

Í rökstuðningi dómnefndar við val á EFLU sem framúrskarandi fyrirtæki í samfélagslegri ábyrgð kemur m.a. fram að samfélagsleg ábyrgð er skilgreint sem eitt af hlutverkum EFLU. Samfélagsábyrgð er hluti af viðskiptamódeli fyrirtækisins þar sem lögð er áhersla á vistvæna nálgun í verkefnum. Telja má fyrirtækið brautryðjanda á Íslandi á sviði vistferilsgreininga og útreikninga á vistspori og kolefnisspori fyrir vörur og þjónustu. Fyrirtækið sýnir mikinn metnað og markviss vinnubrögð þegar kemur að umhverfismálum og hefur fyrirtækið sett sér skammtímamarkmið til 2020 og langtímamarkmið til 2030 um að draga úr losun gróðurhúsalofttegunda. Hlúð er vel að mannauði fyrirtækisins, starfsánægja mælist mikil en fyrirtækið hefur sett sér markmið um að gera enn betur. Fyrirtækið er öflugt í samfélaginu, m.a. með því að styðja við rannsóknir, miðla þekkingu og efla starfsfólk í nýsköpun og þróun.

EFLA er mjög stolt af árangri fyrirtækisins og þeirri viðurkenningu að teljast framúrskarandi fyrirtæki sem hefur náð framúrskarandi árangri í samfélagslegri ábyrgð. Þessi árangur næst með frábæru starfsfólki fyrirtækisins og traustu samstarfi við góða viðskiptavini.



**NÝSKÖPUNAR- OG ÞRÓUNARVERKEFNI Í ÁLIÐNAÐI**

Í febrúar 2018 fengu tveir nemendur, sem einnig eru starfsmenn EFLU hvatningarverðlaun Áklasans fyrir verkefni sem þeir unnu og tengjast áliðnaði. Annars vegar var það verkefni sem heitir „Machine learning for detection of Cryolite electrolyte residue on dark surfaces, in an uncontrolled environment“ sem fjallar um notkun gervigreindar í myndgreiningu fyrir áliðnaðinn, en EFLA hefur einmitt þróað þjónustu á þessu sviði og er í dag leiðandi á markaði á því sviði. Hins vegar var það meistaraverkefnið „Hitaveita með varmaendurvinnslu frá Fjarðaráli – fýsileikagreining“, sem fjallar um hvort, og þá með hvaða hætti, er hægt að nýta umframorku sem fellur til hjá álverinu á Reyðarfirði til húshitunar í bænum.



Áklasinn er samstarfsvettvangur fyrir fyrirtæki sem tengjast áliðnaðinum og er m.a. ætlað að gera þeim kleift að vinna að sameiginlegum verkefnum og vinna að nýsköpun. EFLA er einn af samstarfsaðilum Áklasans og tekur virkan þátt í nýsköpunar- og þróunarverkefnum tengdum áliðnaðinum.



**VIÐURKENNING FYRIR LAGNAVERK**

Í apríl 2018 hlaut EFLA viðurkenninguna „Lofsvert lagnaverk 2017“ fyrir hönnun á lagna- og loftræsikerfi í höfuðstöðvum Marel í Garðabæ. Lagnafélag Íslands veitir árlega viðurkenningar fyrir vel unnið lagnaverk. EFLA sá um hönnun loftræsi- og lagnakerfa, brunahönnun, hljóðvistarhönnun og stýrikerfi lagna- og loftræsikerfa, ásamt hönnun rafafis í öllum rafbúnaði höfuðstöðvanna.

Í umsögn dómnefndar kemur m.a. fram að allt hugvit og lausnir við útfærsluna voru gerðar af fagmennsku og útsjónarsemi og bar verkið í hvívetna þess merki. Þess má geta að EFLA hefur fjórum sinnum áður hlotið verðlaun fyrir lofsvert lagnaverk.

**VERÐLAUN Í HUGMYNDASAMKEPPNI UM VARMAORKU**

Í maí 2018 vann EFLA til verðlauna í hugmyndasamkeppni um nýtingu varmaorku á Suðurlandi sem Samtök sunnlenskra sveitarfélaga, Nýsköpunarmiðstöð Íslands og Orka náttúrunnar stóðu að. Hugmynd EFLU fólst í aðferð við að nýta lágvarmaorku til ræktunar á plöntum sem ekki teljast hefðbundnar á Íslandi, eins og t.d. hvítlauk. Einnig gæti aðferðin auka möguleika á heilsársæktun árstíðabundinna plantna, eins og t.d. rabarbara, en töluvert er flutt inn árlega af plöntum sem þessum.





## **SALERNISÚRGANGUR NOTAÐUR TIL LANDGRÆÐSLU - NÝJUNG Í FRÁVEITUMÁLUM VIÐ MÝVATN**

Í júní 2018 hlaut umbótaáætlun Skútstaðahrepps á sviði fráveitumála viðurkenningu á ráðstefnu um nýsköpun í opinberri þjónustu og stjórnsýslu. EFLA vann að hönnun fráveitulausnarinnar, sem fólst í söfnun og brottakstri svartvatns, ásamt nýtingu þess. Fráveitulausnin sem EFLA hannaði gengur út á að meðhöndla salernisskólp, eða svartvatn, sem auðlind sem hægt er að endurnýta í stað þess að líta á það sem úrgang sem þarf að farga.

## **EFLA TILNEFND TIL LOFTSLAGSVIÐURKENNINGAR**

Á árlegum loftslagsfundi Reykjavíkurborgar og Festu, miðstöðvar um samfélagsábyrgð, sem haldinn var í nóvember 2018 hlaut EFLA tilnefningu til loftslagsviðurkenningar Festu og Reykjavíkurborgar. Viðurkenningin er veitt þeim fyrirtækjum sem þykja hafa lagt sitt af mörkum við að draga úr losun gróðurhúsalofttegunda og náð eftirtektarverðum árangri í málaflokknum. Að þessu sinni var yfirskrift fundarins „Hugsun lengra – nýsköpun í loftslagsmálum“ og sóttu 150 aðilar víðsvegar frá stjórnsýslunni og atvinnulífinu fundinn.



## **EFLING VISTVÆNNA FERÐAVENJA**

Í desember 2018 hlaut EFLA viðurkenningu fyrir þátttöku í Snjallræði, fyrsta íslenska viðskiptahraðlinum fyrir samfélagslega nýsköpun. Verkefni EFLU heitir Samgönguspor og var eitt af sjö verkefnum sem valin voru til þátttöku, en alls bárust 40 umsóknir. Hugmyndin með Samgönguspori er að koma á laggirnar þjónustu sem aðstoðar fyrirtæki við að innleiða og framfylgja samgöngustefnu. Með því er leitast við að skapa einfaldara og þægilegra hvatningarkerfi til starfsmanna svo að fleiri nýti sér samgöngusamninga. Með því má stuðla að því að fleiri starfsmenn ferðist með vistvænum hætti til og frá vinnu og draga þannig úr kolefnisspori vinnustaða. Rannsóknir sýna að innleiðing samgöngustefnu hjá fyrirtækjum, stofnunum og skólum getur verið áhrifamikil leið til að breyta ferðavenjum starfsmanna.



## DARC AWARDS VERÐLAUN FYRIR LÝSINGARHÖNNUN Í RAUFARHÓLSHELLI

Í lok árs 2018 hlaut EFLA hin eftirsóttu Darc Awards Lýsingarverðlaun í flokki landslagslýsingar, „Best landscape lighting scheme“, fyrir Lýsingarhönnun í Raufarhólshelli. Þetta er í annað sinn sem EFLA vinnur þessi verðlaun, en alls voru 40 alþjóðleg lýsingarverkefni tilnefnd í flokknum að þessu sinni. Þetta er ekki í fyrsta sinn sem Lýsingahönnuðir hjá EFLU fá Darc Awards verðlaun en árið 2016 hlaut teymið „Best of the best“ fyrir lýsingarhönnun í Ísgöngunum í Langjökli.

Darc Awards eru ein virtustu lýsingarverðlaun í greininni og eru afhent árlega þeim sem þykja hafa skarað fram úr í lýsingarhönnun.



## ANNAÐ SÆTI Í SAMKEPPNI UM SKIPULAG VIÐ STJÓRNAR-RÁÐSREIT

EFLA ásamt samstarfsaðilum tók þátt í samkeppni um skipulag Stjórnarráðsreitsins. Meginmarkmið tillögu EFLU var m.a. að móta skipulag sem stuðlar að góðri heildarlausn fyrir borg og stjórnsýslu ásamt því að tryggja vistvænar lausnir í skipulagi og uppbyggingu. Tillagan hlaut annað sætið í samkeppninni.

Meðal þess sem kom fram í umsögn dómnefndar var að styrkleiki tillögunnar fælist í sterkri hugmynd þar sem afgerandi opinberar byggingar eru rammaðar inn af Arnarhóli og áhugaverðum almenningsrýmum með góðum göngutengingum, bæði innbyrðis á reitnum og við aðliggjandi svæði, og að tillagan væri framsækin og metnaðarfull og gæfi fyrirheit um skapandi og skemmtilegt umhverfi.

## TILNEFNING EFLU TIL LÚÐURSINS - TALNING VATNSDALSHÓLA

ÍMARK, Félag Íslensks markaðsfólks, tilnefndi EFLU til íslensku auglýsingaverðlaunanna fyrir árið 2018. EFLA hlaut tilnefningu í flokki stafrænna auglýsinga fyrir talningu Vatnsdalshóla.

Haustið 2018 lagði EFLA af stað með það verkefni að skoða hvort hægt væri að telja Vatnsdalshóla í Austur Húnavatnssýslu. Framtakið vakti athygli og var það kynnt á vefmiðlum, samfélagsmiðlum og voru efnistökm gerð skil í sjónvarpsþættinum Landanum, ásamt því sem gagnvirkur tölvuleikur var útbúinn. Í tilkynningu ÍMARK kemur fram að verðlaun Lúðursins séu veitt „frumlegum, skapandi og snjóllum hugmyndum, sem eru útfærðar á framúrskarandi hátt“.









# EFLU-þing Samfélagsleg verkefni

Markmið EFLU-þinga er að fræða og skapa grundvöll fyrir umræðu um samfélagsleg málefni og málefni líðandi stundar.

Reglulega eru haldin svokölluð EFLU-þing, sem hafa það markmið að fræða og skapa grundvöll fyrir umræðu um samfélagsleg málefni og málefni líðandi stundar.

Í júní 2018 var haldið EFLU-þing á Akureyri þar sem fjallað var um áhrif innivistar á heilnæmi bygginga og líðan fólks, en almenningur ver að jafnaði 90% af tíma sínum innandyra og því skiptir miklu máli fyrir heilsu og vellíðan að innivist sé góð. Starfsmenn EFLU sem starfa við ráðgjöf á þessu sviði fluttu erindi. Málþingið var afar vel sótt og sköpuðust áhugaverðar umræður um málefnið meðal fundargesta.

Stjórnvísí hélt vel sóttan fund um framtíðarfræði hjá EFLU í júní 2018. Á fundinum fjallaði Andrew Curry, sérfræðingur um framtíðarfræði um aðferð sem nefnist Three Horizons. Aðferðin, sem gæti kallast á íslensku „Við ystu sjónarrönd“, fjallar um hvernig hægt er að greina sóknarfæri til skemmri og lengri tíma.



## Ráðgjöf EFLU

Eitt helsta stefnumið EFLU er að samfélagsleg sjónarmið séu ávallt í forgrunni við hönnun og í ráðgjafarvinnu fyrirtækisins. EFLA hefur verið brautryðjandi í að kynna og innleiða nýsköpun þar sem vistvæn nálgun er höfð að leiðarljósi. Í ráðgjöf sinni leitast starfsmenn EFLU ávallt við að benda viðskiptavinum sínum á umhverfsvæna valkosti þegar það er tæknilega og fjárhagslega mögulegt. Á vefsíðu EFLU [www.efla.is](http://www.efla.is) má sjá upplýsingar um fjölmörg verkefni sem EFLA hefur komið að. Hér eru nefnd nokkur verkefni sem unnið var að á árinu 2018 og varða samfélagslega ábyrgð og má tengja þau við eftirfarandi Heimsmarkmið:

Í ráðgjöf sinni leitast starfsmenn EFLU ávallt við að benda viðskiptavinum sínum á umhverfsvæna valkosti þegar það er tæknilega og fjárhagslega mögulegt.





## VISTVÆNAR BYGGINGAR

Hjá EFLU er unnið að fjölmörgum verkefnum þar sem vistvænar áherslur eru hafðar að leiðarljósi. EFLA er brautryðjandi í að fá vistvæna hönnun vottaða samkvæmt alþjóðlega vistvottunarkerfinu BREEAM fyrir sjálfbærni bygginga. Í þessum verkefnum er m.a. lögð áhersla á vistferilshugsun þar sem mat er lagt á umhverfis- og kostnaðarleg áhrif yfir allan vistferil bygginga. Dæmi um byggingar sem EFLA hefur komið að og eru hannaðar með þessari nálgun eru Hjúkrunarheimilið í Árborg og skrifstofur Alþingis. Vinna EFLU hefur m.a. leitt til þess að notuð er steypa með lægra kolefnisspor en ella. EFLA sá um að veita hönnuðum ráðleggingar varðandi vistvæna hönnun á sjúkrahótelinu nýs Landspítala sem er vottað samkvæmt BREEAM og hlaut hæsta skor sem gefið hefur verið fyrir hús hér á landi hingað til.

Endurbætur á nýjum höfuðstöðvum EFLU voru gerðar með vistvæn sjónarmið að leiðarljósi og í samræmi við BREEAM. Í vottuninni er meðal annars lögð áhersla á að lágmarka umhverfisáhrif byggingarinnar yfir líftíma hennar, að tryggja góða innivist og stuðla að vistvænum og hagkvæmum rekstri. Þá voru einnig gerðar kröfur um umhverfisstjórnun á framkvæmdatíma. Við lok framkvæmda voru framkvæmd gæðapróf til að tryggja gæði innivistar í byggingunni, en um er að ræða hljóðmælingar og mælingu á útgufun rokkgjarnra lífrænna efna (VOC). Nú er unnið að úrbótum á hljóðvist á þeim svæðum sem mælingar stóðust ekki kröfur. Með BREEAM vottuninni er því tryggt eftirfylgni með frágangi og að innivist sé sem best fyrir notendur byggingarinnar.

## ÁHERSLUR BREEAM

- Umhverfisstjórnun á byggingar- og rekstartíma
- Úrgangsstjórnun á byggingar- og rekstartíma
- Góð innivist sem tekur m.a. til hljóðvistar, inniloftgæða og lýsingar
- Viðhald vistfræðilegra gæða nánasta umhverfis
- Góð orkunýtni og vatnssparnaður
- Lágmrökun ýmis konar mengunar frá byggingu t.d. hvað varðar frárennsli og ljósmengun
- Val á umhverfisvænum byggingarefnum



Sjúkrahótel Landspítalans

EFLA er leiðandi í ráðgjöf varðandi gerð vistferilsgreininga (LCA greininga) á Íslandi, sem og í útreikningi á vistspori (Ecological Footprint) og kolefnisspori (Carbon Footprint) fyrir vörur og þjónustu.

### KOLEFNISSPOR VISTFERILSGREININGAR (LCA)

Sérfræðingar EFLU hafa viðtæka reynslu í gerð vistferilsgreininga í ólíkum geirum, svo sem í byggingariðnaði, orkuíðnaði, samgöngum, iðnaði, matvælavinnslu og sjávarútvegi. Vegna aukinnar kröfu til fyrirtækja um að þau dragi úr losun gróðurhúsalofttegunda hefur spurn eftir útreikningum á kolefnisspori framleiðsluvöru eða þjónustu aukist töluvert. EFLA er leiðandi í ráðgjöf varðandi gerð vistferilsgreininga (LCA greininga) á Íslandi, sem og í útreikningi á vistspori (Ecological Footprint) og kolefnisspori (Carbon Footprint) fyrir vörur og þjónustu. Markmið vistferilsgreininga er að meta hvar í ferli vöru eða þjónustu mestu neikvæðu umhverfisáhrifin verða og hvernig haga megna við hönnun, framleiðslu og/ eða rekstri þannig að þau séu lágmörkuð.

Á árinu lauk EFLA við vistferilsgreiningu á raforkuflutningskerfi Íslands sem rekið er af Landsneti. Greiningin byggði á öllum flutningsmannvirkjum fyrirtækisins; loftlínum, jarðstrengjum og tengivirkjum. Fram kemur í greiningunni að kolefnisspor íslenska raforkuflutningskerfisins er 0,9 kg CO<sub>2</sub> ígildi á hverja flutta kWst. Stærstu þættir í kolefnissporinu eru orkuframleiðsla til að bæta upp fyrir flutningstöp í kerfinu og losun brennisteinshexaflúoríðs (SF<sub>6</sub>) sem notað er sem einangrunarmiðill í aflrofum tengivirkja. Greiningin dregur fram fjölda tækifæra til að lágmarka umhverfisáhrif í uppbyggingu og rekstri flutningskerfisins, en niðurstöðurnar nýtast nú þegar í umbótaverkefnum Landsnets, sem var aðili að sameiginlegri yfirlýsingu Samorku, samtaka orku- og veitufyrirtækja á Íslandi, um að verða kolefnishlutlaus fyrir árið 2040.



## LOFTLAGSMARKMIÐ FYRIRTÆKJA OG SVEITARFÉLAGA

Mörg fyrirtæki hafa sett sér loftlagsmarkmið m.a. í tengslum sameiginlega yfirlýsingu íslenskra fyrirtækja og stofnana um markmið í loftlagsmálum sem afhent var Sameinuðu þjóðunum á loftlagsráðstefnunni COP21 sem haldinn var í París árið 2015. EFLA aðstoðar fyrirtæki við að setja sér loftlagsmarkmið og skilgreina aðgerðir til að ná þeim. Forsenda þess að skilgreina aðgerðir til að draga úr losun er að þekkja kolefnisspor fyrirtækisins eða sveitarfélagsins. Dæmi um fyrirtæki sem EFLA hefur aðstoðað við að skilgreina loftlagsmarkmið og/eða aðgerðir eru Landsnet, Orkusalan og Rarik.

Á árinu vann EFLA verkefni með Kópavogsbæ þar sem í fyrsta skipti var metin lífræn kolefnisbinding í gróðri í landi Kópavogs. Við mat á umfangi gróðurs í Kópavogi var byggt á kortagögnum um vistgerðir, kortagrunn Kópavogs og fjarkönnun með loftmynd af Kópavogi. Niðurstaða matsins var sú að lífræn binding í trjám, runnum og lúpínu í Kópavogi sé u.þ.b. 2.200 t CO<sub>2</sub> ígildi á ári. Auk þess var sérstaklega skoðuð losun frá framræstum votlendum.

## VISTVÆNT SKIPULAG

EFLA leggur áherslu á vistvænar nálganir í skipulagsmálum m.a. með aðferðafræði BREEAM Communities alþjóðlega vottunarkerfisins um sjálfbært skipulag. Dæmi um slíkt er uppbygging hótels- og baðstaðar við Reykholt í Þjórsárdal þar sem rík áhersla er á náttúrvernd og sjálfbærni frá skipulagsstigi allt til reksturs staðarins til framtíðar. Til þess að ná því fram er eitt af markmiðunum að byggingar verði vottaðar samkvæmt BREEAM og að rekstur hótelsins verði vottaður með Svansvottun eða álíka umhverfiskerfi. Uppbygging bílastæða og móttöku verða við þjóðveginn til þess að takmarka umferð inn í dalinn. Öll umferð frá móttökustað verður með rafknúnum bifreiðum sem að reknir eru af hótels- og baðstaðnum. Víðtækt samráð við hagsmunaaðila hefur verið við vinnslu verkefnisins til þess að styðja við ferðapjónustu og áform um friðlýsingar í dalnum. Lögð er áhersla á að allar framkvæmdir falli vel að landslagi og ásýnd svæðisins og er mikil áhersla á virðingu við náttúru og umhverfi í hönnun verkefnisins.

## FERÐAÞJÓNUSTA Í SÁTT VIÐ UMHVERFIÐ- ÁLAGSMAT Á UMHVERFI, INNVIÐI OG SAMFÉLAG

Á árinu 2018 kom út áfangaskýrsla um mat á álagi á umhverfi, innviði, efnahag og samfélag vegna fjölda ferðamanna, sem EFLA, ásamt samstarfsaðilum, vann fyrir Stjórnstöð ferðamála. Í skýrslunni er kynnt kerfi til að framkvæma mat á álagi en það byggir á meira en 60 vísam sem þróaðir voru í samráði við hagsmunaaðila. Öðrum áfanga verkefnisins, sem felur í sér framkvæmd á matinu sjálfu, lýkur á vormánuðum 2019.



EFLA hefur komið að vinnu fjölmargra verkefna sem snúa að vistvænni samgöngumáta svo sem skipulagningu og hönnun hjólastíga fyrir sveitarfélög, sem og verkefnum sem lúta að skoðun á innleiðingu á deilibílum á höfuðborgarsvæðinu.



### **SAMGÖNGUR Í LOFTI**

Í ágúst 2018 undirritaði EFLA, ásamt hludeildarfélögum í AVRO Design Group rammisamning við Isavia í tengslum við fyrirhugaðar framkvæmdir á Keflavíkurflugvelli. Miklar kröfur eru gerðar til reynslu og hæfni þeirra sem koma að rammisamningnum og er því niðurstaðan afar glæsileg fyrir AVRO. Það er því ljóst að EFLA og félagar í AVRO koma til með að vera leiðandi í þróun og stækkun á Keflavíkurflugvelli í samstarfi við Isavia. Samningurinn er til þriggja ára með möguleikanum á að framlengja hann um fimm ár og gildir hann bæði fyrir flugstöðina og önnur mannvirki á svæðinu.

### **VISTVÆN SALERNIS- OG FRÁVEITULAUSN FYRIR MÝVATNSSVEIT**

EFLA sá um verkfræðiráðgjöf varðandi fráveitulausn fyrir Skútustaðahrepp sem gengur út á að skilja svartvatn (salernisskólpi) frá grávatni hjá öllum rekstraraðilum sveitarfélagsins og endurnýta næringarefni í svartvatninu til uppgræðslu á Hólasandi. Allir rekstraraðilar sveitarfélagsins taka upp notkun vatnssparandi (vacuum) salerna sem nota áttfallt minna vatn en hefðbundin vatnssalerni. Kostnaður við þessa leið reyndist mun minni en við uppsetningu hefðbundinna þriggja þrepa hreinsistöðva hjá hverjum rekstraraðila. Umhverfislegur ávinningur í formi uppgræðslu lands og kolefnisbindingar er auk þess mikill.

### **VOTLENDI**

Í apríl 2018 tók Votlendissjóður formlega til starfa, en tilgangur sjóðsins er að stuðla að endurheimt votlendis og draga þannig úr losun gróðurhúsalofttegunda. EFLA er einn af stofnaðilum Votlendissjóðs og situr einn starfsmaður EFLU í stjórn sjóðsins og annar í fagráði sjóðsins. EFLA hefur meðal annars tekið þátt í að móta aðferðarfræðina við mat á árangri endurheimtar og útfærslu vöktunar.

### **LOFTGÆÐI OG DREIFING MENGUNAR**

EFLA hefur komið að verkefnum á Íslandi og í Noregi þar sem mat er lagt á loftgæði með notkun loftdreifilíkana. Loftgæðalíkön reikna dreifingu mengunar með notkun

veðurmælinga frá nágrenni athugunarsvæðisins og sýna hvort reiknaður styrkleiki í umhverfinu uppfylli umhverfismörk eða heilsuverndarmörk í reglugerðum.

EFLA og EFLA AS lögðu mat á áhrif af byggingu jarðganga í Tromsø á loftgæði og hávaða. Með framkvæmdinni á að draga mikið úr akstri ökutækja t.d. í gegnum íbúðarhverfi milli Langnes og Breivika í Tromsø. Í verkefninu var mat lagt á núverandi ástand og ástandið að framkvæmdum loknum, en einnig hvernig framtíðarloftgæði gætu orðið ef yrði af framkvæmdinni.

## **HLJÓÐVIST**

Hljóðvist og hávaði tengjast mjög daglegu lífi manna og samfélaginu öllu í heild. Segja má að góð hljóðvist í byggingum sé einn af þeim þáttum sem hafa hvað mest áhrif á afkastagetu, vellíðan og einbeitingu notenda. Hljóðsvið EFLU hefur komið að fjölmörgum verkefnum er varða hljóðvist og hávaða, jafnt innandyra sem utandyra, og þannig lagt sitt af mörkum við að bæta lífsskilyrði fólks. Dæmi um verkefni sem EFLA hefur unnið að er hljóðhönnun á nýju 8.000 m<sup>2</sup> vöruhúsi og skrifstofu Garra í Hádegismóum, en mikil áhersla var lögð á hljóðvist í vinnurými starfsmanna og þurfti m.a. að huga að hávaðadreifingu frá tækjabúnaði byggingarinnar.



## **LOFTSLAGSÁHRIF SORPURÐUNAR**

Á árinu 2018 fengu EFLA, Samband íslenskra sveitarfélaga og Sorpurðun Vesturlands hf. styrk frá Umhverfis- og auðlindaráðuneytinu til að halda áfram rannsókn þar sem mat er lagt á losun metans frá urðunarstöðum hér á landi sem og oxun metans í yfirborði með mælingum og vöktun,

auk þess sem mat er lagt á hvaða aðgerðir skila mestum ávinningi. Fyrstu niðurstöður benda til að mæld heildarlosun metans sé í samræmi við áætlaða losun skv. líkani, en mismunur gefur góðar vísbendingar um skekkjur í líkani sem og hugsanlega oxun í yfirborði. Niðurstöðurnar munu nýtast til að bæta mat á raunverulegri metanlosun urðunarstaðanna, bæði fyrir rekstur þeirra og fyrir losunarbókhald Íslands. Unnið er að lokaúrvinnslu niðurstaðanna þar sem dregið verður fram hvernig lágmarka megi losun frá urðunarstöðum yfir allan líftíma þeirra.

## **SAMGÖNGUR Á LANDI - SNJALLVÆÐING Á VISTVÆNUM VEGUM**

EFLA hefur komið að vinnu fjölmargra verkefna sem snúa að vistvænni samgöngumáta svo sem skipulagningu og hönnun hjólastíga fyrir sveitarfélög, sem og verkefnum sem lúta að skoðun á innleiðingu á deilíbílum á höfuðborgarsvæðinu. Þá hefur einnig verið unnið að verkefnum í tengslum við bílastæðamál og almenningsamgöngur bæði á

höfuðborgarsvæðinu og á landsbyggðinni. Dæmi um verkefni á þessu sviði sem unnin voru hjá EFLU á árinu má nefna nýtt samgönguskipulag við Hlemm, þar sem áhersla var á að stuðla að bættem aðstæðum fyrir almenningssamgöngur, hjólandi og gangandi. Viðskiptahraðallinn fyrir samfélagslega nýsköpun sem nefnt var að EFLA tók þátt í á árinu, er þróunarverkefni hjá EFLU um að aðstoða fyrirtæki til að hvetja til vistvænni ferðamáta.



EFLA er virkur þátttakandi í snjallvæðingu og orkuskiptum samgangna og hefur komið að fjölmörgum verkefnum tengdum innviðum og deilihagkerfinu. Þar má nefna fjarskiptatengingar við götuljósastaura þar sem skoðaðar voru þarfir og möguleikar á tengingu ljósastaura með ljósleiðara fyrir framtíðarstýringar-, eftirlits- og fjarskiptakerfi, stöðumat vegna uppbyggingar rafbílahleðsla og áhrif rafbíla á rafdreifikerfi Reykjavíkur.

EFLA stóð ásamt samstarfsaðilum að undirbúningi fyrsta sjálfakandi bílsins á Íslandi sem frumsýndur var á Snjallborgarráðstefnu Reykjavíkur. Ráðgjöf EFLU fólkst m.a. í leiðarvali og rýni á umferðaröryggi og þannig reynt að stuðla að framgangi sjálfakandi bifreiða. EFLA lítur á viðfangsefnið sem fyrsta skref í innleiðingu sjálfakandi bíla enda um að ræða verkefni sem aldrei hefur verið útfært áður á Íslandi.



Á árinu lauk 1. áfanga framkvæmda við smíði nýrrar göngu- og hjólabrúar yfir Breiðholtsbraut, sem EFLA hannaði. Nýju göngubrúnni er ætlað að tengja saman Selja- og Fellahverfi og verður brúin mikil samgöngubót, auk þess sem hún eykur umferðaröryggi gangandi og hjólandi vegfarenda.

Undanfarin ár hefur EFLA haslað sér völl í Noregi og unnið þar fjölmörg áhugaverð verkefni. Meðal verkefna sem EFLA hefur séð um er hönnun göngubrúa og göngu- og hjólastíga fyrir norsku vegagerðina. Dæmi má nefna ný göngu- og hjólabrú við norska þjóðarleikvanginn, Ullevaal stadion. Nýja brúin er stór um sig og rúmar bæði gangstétt og tvær hjólareinar.



## **LÝSINGARHÖNNUN**

EFLA sérhæfir sig í hönnun lýsingar- og ljósastrykerfa í allar gerðir mannvirkja. Í nóvember 2018 var tilkynnt um sameiningu skosku lýsingarhönnunarstofunnar KSLD við EFLU. Stofan er vel þekkt innan fagsins og státar af fjölmörgum verðlaunuðum verkefnum í Bretlandi og á alþjóðavísu. Meðal verkefna stofunnar er lýsingarhönnun í söfnum, galleríum, hótelum, veitingastöðum, verslunum og sögulegum byggingum.

## **LOFTGÆÐI, RAKI OG MYGLA Í BYGGINGUM**

EFLA veitir sérhæfða þjónustu og ráðgjöf varðandi heilnæm hús og innivist varðandi þá þætti sem hafa bein áhrif á líðan notenda bygginga. Ráðgjöf EFLU og þjónustan lýtur m.a. að atriðum eins og loftgæðum, raka- og mygluskemmdum, ásamt þeim ýmsu þáttum sem geta haft áhrif á líðan fólks innandyra. Ráðgjöfin varðar bæði hönnun á nýbyggingum og úttektir og úrlausnir á eldri byggingum sem orðið hafa fyrir skemmdum. Reglulega stendur EFLA fyrir markvissum kynningum á rakaöryggi og leitast þannig við að miðla af reynslu sinni til hönnuða bygginga. EFLA stendur einnig fyrir kynningum og fræðslu til notenda og eigenda bygginga um áhrif hegðunar og umgengni á viðhald bygginga. Þá hefur EFLA verið í virku samstarfi við Endurmenntun HÍ og hefur m.a. staðið fyrir því að fá hingað til lands erlenda fyrirlesara varðandi hönnun og öryggi gegn rakaskemmdum. Þess má einnig geta að EFLA hefur staðið fyrir svokölluðum Pakdegi EFLU þar sem EFLA kemur á samtali milli opinberra aðila og fagaðila. EFLA tekur einnig virkan þátt í faghópnum „Betri byggingar“.

Verkefnin sem snúa að þessum málaflokki eru bæði mörg og margvísleg. Sem dæmi má nefna úttektir á skipum, heimilum, skrifstofum og iðnaðarrýmum en útgangspunktur í ráðgjöf er ávallt vellíðan fólks í byggingum.



EFLA hefur sett sér bæði skammtíamarkmið til ársins 2020 og langtíamarkmið til ársins 2030 um að draga úr losun gróðurhúsalofttegunda og minnka myndun úrgangs.

## Samfélagið

### GLOBAL COMPACT SÁTTMÁLI SAMEINUÐU ÞJÓÐANNA

EFLA hefur nú verið aðili að Global Compact sáttmála Sameinuðu þjóðanna í um fjögur ár, en fyrirtækið skrifaði undir sáttmálann árið 2015 og skuldbatt sig þannig til að fylgja þeim tíu grundvallarviðmiðum sáttmálans um samfélagslega ábyrgð sem snúa að mannréttindum, vinnumarkaði, umhverfi og baráttu gegn spillingu.

Er þetta fjórða skýrslan sem EFLA tekur saman árangur fyrirtækisins í samræmi við viðmið UN Global Compact. Það má með sanni segja að áhersla fyrirtækisins á samfélagslega ábyrgð sína hefur vaxið jafnt og þétt og er samfélagsleg ábyrgð nú orðin rauður þráður í mörgum stefnumiðum fyrirtækisins, sem og áherslupunktur í þeirri ráðgjöf sem fyrirtækið veitir út á við.

### FESTA, MIÐSTÖÐ UM SAMFÉLAGSLEGA ÁBYRGÐ

EFLA er aðili að Festu, sem er miðstöð um samfélagslega ábyrgð. EFLA er afar stolt af því að hafa verið eitt af rúmlega 100 íslenskum fyrirtækjum sem skrifaði upphaflega undir sameiginlega yfirlýsingu fyrirtækja og stofnana um markmið í loftslagsmálum í nóvember 2015. Þessi yfirlýsing var afhent Sameinuðu þjóðunum á loftslagsráðstefnunni COP21 sem haldin var í París í desember sama ár. Með undirskrift sinni skuldbindur EFLA sig til að taka þátt í hvatningu um ábyrgð í umhverfismálum heimsins og mun fyrirtækið, hér eftir sem hingað til, halda áfram á þeirri braut og vera í forystu bæði í eigin starfsemi og ráðgjöf í umhverfismálum og umhverfistengdum verkefnum. EFLA hefur sett sér bæði

## EFLA leggur áherslu á að vera í miklum og góðum tengslum við háskólasamfélagið.

skammtíamarkmið til ársins 2020 og langtíamarkmið til ársins 2030 um að draga úr losun gróðurhúsalofttegunda og minnka myndun úrgangs. Ætlað er fyrirtekið að ná þessum markmiðum sínum meðal annars með því að nota minna af óendurnýjanlegu hráefni og umbúðum, endurvinnu og endurnýta.

### NORDIC BUILT OG GRÆNNI BYGGÐ

EFLA var fyrsta verkfræðistofan á Íslandi sem skrifaði undir sáttmála Nordic Built. Sáttmálinn hvetur til þróunar á samkeppnishæfum lausnum í vistvænni mannvirkjagerð. Markmið Nordic Built er að fá byggingariðnaðinn til að sameinast um að nýta sérþekkingu sína til að mæta aukinni spurn eftir vistvænni mannvirkjagerð í heiminum og vera leiðandi í nýsköpun, grænum hagvexti og velferð. EFLA er einnig stofnaðili og virkur félagi í félagasamtökunum Grænni byggð sem er vettvangur um sjálfbæra þróun byggðar með það markmið að lágmarka umhverfisáhrif frá mannvirkjagerð, rekstri og niðurrífi.

### SAMSTARF VIÐ HÁSKÓLA

EFLA leggur áherslu á að vera í miklum og góðum tengslum við háskólasamfélagið. EFLA lítur á það sem forsendu fyrir því að vera leiðandi á sínu sviði, og vera þannig á undan með nýjungar sem leitt geta til nýrra og betri lausna í verkefnum og stuðlað þannig að enn betri þjónustu við viðskiptavini. Ýtt er undir nýsköpunargleði starfsmanna EFLU og þannig á sama tíma aukið við þekkingu og færni starfsmanna. Í ljósi þessa er lögð áhersla á að laða að efnilega háskólanema og mögulega framtíðarstarfsmenn til starfa hjá EFLU og tengja lokaverkefni nemenda við verkefni EFLU.

Á hverju ári ræður EFLA tiltekinn fjölda sumarstarfsmanna og árið 2018 voru rúmlega 35 sumarstarfsmenn ráðnir til fyrirtækisins.



Mynd: Florian Zeh/unsplash.com





## Samfélagssjóður EFLU

Samfélagssjóður EFLU var stofnaður árið 2013 í tilefni af 40 ára afmæli fyrirtækisins. Sjóðurinn veitir styrki til uppbyggjandi og jákvæðra verkefna, sem nýtast samfélaginu. Markmiðið með styrkjunum er að styðja við framtak einstaklinga og hópa sem stuðla að farsælli þróun samfélagsins, lífsgæðum og fjölbreyttu mannlífi. Sjóðurinn styrkir að jafnaði ekki ferðalög, rekstrar- eða launakostnað.

Úthlutað er úr sjóðnum tvisvar á ári. Umsóknarfrestur rennur út í apríl og október ár hvert en tekið er á móti umsóknum árið um kring.

Árið 2018 bárust sjóðnum 142 umsóknir og fengu 10 verkefni styrk í tveimur úthlutunum. Þau verkefni eru:



# STYRKIR 2018

|   |   |
|---|---|
| <b>STELPUR ROKKA</b>  | KAUP Á TÆKJABÚNAÐI TIL TÓNLISTARFRAMLEIÐSLU OG TIL AÐ NOTA Í TÓNLISTARKENNSLU |
| <b>KAMMERKÓR SUÐURLANDS</b>                                     | UPPTÖKUR VEGNA ÖRTÓNLEIKA   |
| <b>MARÍA SÓL INGÓLFSDÓTTIR</b>                                  | SVIÐSETNING Á ÆVINTÝRAÓPERU FYRIR BÖRN  |
| <b>KRISTÍN ÝR JÓNSDÓTTIR OG RAGNHEIÐUR INGUNN JÓHANNSDÓTTIR</b> | UNDIRBÚNINGUR TÓNLISTARHEIMSÓKNAR Á ELLI-, DVALAR- OG HJÚKRUNARHEIMILI        |
| <b>HEILSUBÆRINN BOLUNGARVÍK</b>                                 | ENDURNÝJUN KÖRFUBOLTAVALLAR   |
| <b>HJÁLPRÆÐISHERINN</b>   | FORVARNASTARF FYRIR UNGLINGA  |
| <b>TEAM SPARK</b>   | VEGNA KEPPNINNAR FORMULA STUDENT  |
| <b>NONKLETTUR</b>   | MÁLÞING UM NOTKUN JARÐEFNA Í KERAMIKI   |
| <b>BERGLIND BALDURSDÓTTIR</b>                                   | FORVARNARVERKEFNI TENGT HEIMILISOFBELDI                                       |
| <b>WOMEN LEADERS GLOBAL FORUM</b>                               | STUÐNINGUR VIÐ RÁÐSTEFNUNA  |



Mynd: Norris Niman/unsplash.com

## Mannréttindi

EFLA styður og virðir mannréttindi í samræmi við Mannréttindayfirlýsingu Sameinuðu þjóðanna. Þá tekur fyrirtækið ekki þátt í mannréttindabrotum annarra. EFLA lítur þannig á að mannréttindi snerti alla, alls staðar og séu óháð tíma og rúmi. Í mannréttindayfirlýsingu Sameinuðu þjóðanna er að finna ákvæði um helstu mannréttindi, svo sem réttinn til lífs, frelsis og mannhelgi, bann við pyntingum, þrælahaldi og mismunun, réttinn til friðhelgis einkalífs og fjölskyldu, rétt til menntunar og heilbrigðis o.s.frv. Í stjórnarskrá Íslands eru nokkur grundvallarmannréttindi vernduð. Þessi ákvæði varða í stórum dráttum trúfrelsi, almenna jafnræðisreglu, reglur um útlendinga, ríkisborgara og ferðafrelsi, persónufrelsi, bann við pyntingum og nauðungarvinnu, bann við refsingu án lagaheimildar og dauðarefsingu, réttláta málsmeðferð fyrir dómstólum, friðhelgi einkalífs, eignarrétt, tjáningarfrelsi, félaga- og fundafrelsi, atvinnufrelsi, félagsleg réttindi, rétt til menntunar og vernd barna. Þannig virðir fyrirtækið réttindi og reisin starfsmanna sinna og viðskiptavina sem og samfélagsins alls.



400

STARFSMENN



30%

KONUR



70%

KARLAR



20 - 74 ÁRA

ALDURSDREIFING



8 ÁR

MEÐALSTARFS-  
ALDUR

## Vinumarkaðurinn og vinnuumhverfið

EFLA hefur á að skipa mjög hæfu og reynslumiklu starfsfólki, sem starfar á fjölbreyttum sviðum. EFLA veitir starfsmönnum sínum svigrúm til að þróast áfram í starfi og sýna sjálfstæði og frumkvæði. Starfsfólki er almennt treyst til góðra verka og lögð er áhersla á hraða og uppbyggjandi þjálfun til ábyrgðar með það að markmiði að ávallt sé fundin besta lausnin fyrir verkkaupa. Nýsköpun og þróun í starfi er áhersluatriði hjá EFLU, sem og viðurkenning á því að hver starfsmaður er einstakur og mikilvægur hlekkur í starfsemi EFLU og skiptir hver og einn sköpum fyrir góðan árangur EFLU.

Að sjálfsögðu er öllum gildandi lögum og reglum fylgt í starfsemi EFLU svo sem lögum um vinnuvernd og almennri löggjöf um vinnumarkaðsmál. Langstærsti hluti starfsfólks EFLU hefur kosið að vera í stéttarfélögum, eða vel yfir 90% starfsfólks.

EFLA lýsir því yfir að fyrirtækið stendur alfarið gegn allri nauðungar- og þrælkunarvinnu, sem og barnaþrælkun.



## STARFSFÓLKID

Í árslok 2018 störfuðu um 400 starfsmenn hjá EFLU hf. og dótturfélögum. Menntunarstig starfsmanna er mjög hátt og hafa yfir 80% starfsmanna háskólamenntun á mismunandi stigi. Hjá EFLU er að finna afar yfirgripsmikla þekkingu á sviði verkfræði, tækni og ýmsum öðrum greinum. Kynjaskipting er 30% konur og 70% karlar og er yfirlýst stefna fyrirtækisins að auka hlut kvenna í starfsmannahópnum.

Meðalstarfsaldur hjá EFLU er á milli sjö til átta ár, og er meðallífdur starfsmanna tæp 43 ár. Aldursbreidd í starfsmannahópi EFLU er mjög mikil eða frá 20 árum til 74 ára.

## VELLÍÐAN

Eitt af stefnumiðum EFLU er að laða að og hafa ávallt á að skipa hæfu og áhugasömu starfsfólki. Þannig er lögð mikil áhersla á að skapa farvegi innan fyrirtækisins sem stuðla að aukinni hæfni hvers starfsmanns og gera honum þannig kleift að vaxa og dafna í störfum sínum. Leitast er við að styðja vel við stjórnendur og þeir hvattir til að laða fram það besta í sínu starfsfólki með reglulegu upplýsingaflæði og heiðarlegri endurgjöf. Vellíðan starfsfólks skiptir EFLU miklu máli og lögð er mikil áhersla á góðan starfsanda sem byggir á virðingu og góðum samskiptum. Samvinna er EFLU mikilvæg og hvatt er til þess að starfsmenn leiti hver til annars og deili þekkingu sinni og reynslu. Óflug stefna gegn einelti og kynferðislegri áreitni er í gildi hjá fyrirtækinu.

## JAFNRÉTTI

Hjá EFLU er lögð mikil áhersla á jafnrétti og hafnar fyrirtækið allri mismunun á grundvelli kyns eða annarra ómálefnalegra ástæðna. Á árinu 2018 innleiddi EFLA jafnlaunastaðal og hlaut fyrirtækið jafnlaunavottun í janúar 2019. EFLA fagnar einnig allri fjölbreytni í starfsmannahópi og mismunandi bakgrunni starfsmanna. Jafnrétti skipar háan sess hjá EFLU og er starfsmönnum sköpuð jöfn tækifæri í starfi og til starfsþróunar.

Eitt af stefnumiðum EFLU er að laða að og hafa ávallt á að skipa hæfu og áhugasömu starfsfólki.



## PERSÓNUVERND

Nýjar persónuverndarreglur voru innleiddar hjá EFLU á árinu 2018. Vinnan fólst aðallega í kortlagningu á stöðunni, setningu persónuverndarstefnu og yfirlýsinga, gerð vinnsluskrár og nýrra verklagsreglna, sem og endurskoðun á núverandi samningum við vinnsluaðila.

## SVEIGJANLEGUR VINNUTÍMI

Starfsfólk EFLU hefur sveigjanlegan vinnutíma þar sem því er við komið og lögð er áhersla á að starfsfólk nái að halda góðu jafnvægi milli vinnu og einkalífs. EFLA reynir ávallt að koma til móts við þarfir starfsfólks vegna aðstæðna sem geta skapast í einkalífi þeirra. Það er trú EFLU að slíkt stuðli að aukinni starfsánægju og aukinni vellíðan starfsmanna í einkalífi og starfi.

## ANDLEG OG LÍKAMLEG HEILSA STARFSFÓLKS

EFLA leitast við að hlúa vel að andlegri og líkamlegri heilsu starfsfólks síns, sem og öryggi þeirra og vellíðan. Heilsufarmælingar eru gerðar á hverju hausti fyrir þá starfsmenn sem vilja. Iðjubjálfi kemur reglulega og skoðar vinnuaðstöðu þeirra sem þess óska. Þá er streituskimun einnig í boði fyrir starfsmenn, auk þess sem EFLA býður starfsmönnum sínum upp á fimm tíma á ári í sálfræðiráðgjöf eða annarri sambærilegri handleiðslu.

Í höfuðstöðvum EFLU er einnig að finna góða aðstöðu fyrir starfsmenn til íþróttaiðkunar þar sem starfsfólk stundar reglulegar Crossfit æfingar. Auk þess er öllu starfsfólki boðið upp á íþróttá- eða hreyfingarstyrk og samgöngustyrk eða árskort í strætó. Á árinu 2018 fengu um 225 starfsmanna greiddan út íþróttá- eða hreyfingarstyrk og rúmlega 22% starfsmanna höfðu gert samgöngusamninga.

Í höfuðstöðvum EFLU getur starfsfólk sótt jóгатíma gegn gjaldi tvisvar í viku, auk þess sem EFLA útvegar aðstöðu fyrir heilsunuddara sem býður starfsmönnum upp nuddmeðferðir á vinnustaðnum.

## HOLLUR OG NÆRINGARRÍKUR MATUR

Gott mótuneyti er rekið í höfuðstöðvum EFLU. Þar getur starfsfólk keypt sér og borðað hollan og næringarríkan hádegisverð, auk þess sem starfsmönnum er daglega boðið upp á ferska ávexti, hrökkbrauð, smjör og ost án endurgjalds. Löng hefð er fyrir morgunkaffi á föstudagsmorgnum, þar sem EFLA býður starfsfólki sínu upp á veglegan morgunmat.

## STARFSANDI

EFLA vill fylgjast með og mæla starfsanda og líðan starfsfólks. Af þeim sökum eru gerðar vinnustaðakannanir tvisvar sinnum á ári. Í könnunum er spurt um ýmis atriði sem lúta að upplifun starfsfólks á vinnuumhverfi sínu. Starfsánægja er ávallt könnuð og við



EFLA leitast við að hlúa vel að andlegri og líkamlegri heilsu starfsfólks síns, sem og öryggi þeirra og vellíðan.



síðustu mælingu 2018 mældist hún nokkuð há, eða 4,22 af 5,0 mögulegum. EFLA vill þó gera enn betur og er það stefnumið fyrirtækisins að starfsánægja verði a.m.k. 4,36 af 5 mögulegum á árinu 2020, en með því móti verður EFLA komin í flokk 10% fyrirtækja á Íslandi sem mælast með hæstu starfsánægjuna. Í síðustu vinnustaðakönnun kom einnig fram að starfsfólk telur sig geta mælt með EFLU sem góðum vinnustað, eða 4,45 af 5 mögulegum. Í lok hvers sumars er einnig gerð könnun á líðan sumarstarfsmanna í vinnu hjá EFLU. Sumarið 2018 sögðu 100% starfsmanna að þeim líkaði vel eða mjög vel að vinna hjá EFLU.

### **STARFSMANNAFÉLAGIÐ ÖFLUNGUR**

Öflungur er starfsmannafélag EFLU, með afar fjölbreytt félagsstarf. Lögð er áhersla á að atburðir henti sem best ólíkum þörfum starfsmanna og séu fjölskylduvennir. Hlutverk Öflungs er m.a. að vinna að íþróttá-, félags- og menningarmálum starfsmanna og efla samstarf og samvinnu þeirra. Allir starfsmenn hafa val um hvort þeir vilja vera í starfsmannafélaginu og eru nánast allir starfsmenn félagar í því, eða 99,5% starfsmanna.

### **ÖRYGGI OG ÁHÆTTUMAT**

EFLA leitast við að skapa starfsfólki sínu öruggt og heilsusamlegt vinnuumhverfi. Þá er starfsfólk ávallt hvatt til að gæta að öryggi sínu og annarra samstarfsmanna.

Gert hefur verið áhættumat fyrir öll störf hjá EFLU, hvort heldur er innan skrifstofunnar og vinnu á mismunandi verkstöðum í feltinu. Allur nauðsynlegur öryggisbúnaður er til staðar fyrir starfsmenn og er hann allur CE merktur. Öllum starfsmönnum er gert að skima fyrir áhættu þegar þeir fara á verkstað með því að nota snjallsímaforrit sem inniheldur stuttan lista yfir öryggisatriði á verkstað til að auka öryggisvitund starfsmannsins.

### **ÖRYGGISNEFNDIR**

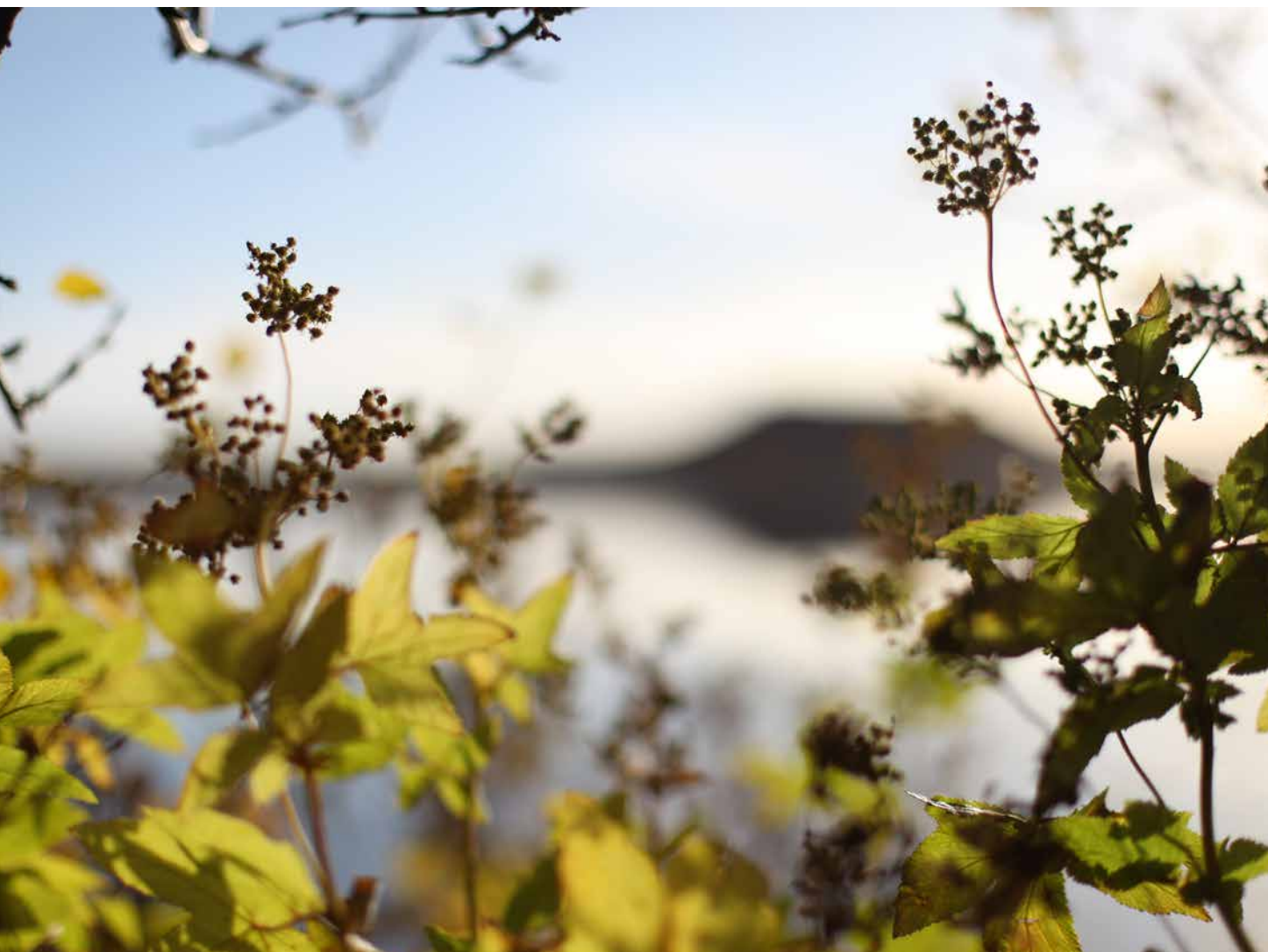
Öryggisnefndir eru starfandi á stærstu starfsstöðvum EFLU á Íslandi. Í öryggisnefndum sitja annars vegar öryggistrúnaðarmenn, sem kosnir eru af starfsmönnum og hins vegar öryggisverðir sem valdir eru af EFLU. Tveir öryggistrúnaðarmenn og tveir öryggisverðir eru í höfuðstöðvum EFLU, en á minni stöðvunum er einn öryggistrúnaðarmaður og einn öryggisvörður. Helstu hlutverk öryggisnefnda er að vinna að bættum aðbúnaði, hollustuháttum og öryggi á öllum starfsstöðvum EFLU og fylgjast með því að ráðstafanir á þessu sviði komi að tilætluðum notum. Þær sjá jafnframt um vöktun á öryggisbúnaði, öryggiskerfum á starfsstöðvum og rýmingarleiðum. Starfsemi allra öryggisnefnda EFLU er mjög virk og þær funda allar reglulega um öryggismál innan fyrirtækisins.

### **ÞJÓNUSTUADILAR Í VINNUVERND**

EFLA er viðurkenndur þjónustuaðili af hálfu Vinnueftirlitsins og er í samstarfi við Heilsuvernd um veitingu heilstæðrar þjónustu á sviði vinnuverndar.







## Gegn spillingu

Í öllu starfi EFLU er leitast við að koma ávallt fram af sanngirni og heilindum, hvort sem er í samskiptum við viðskiptavini, starfsmenn eða aðra þá sem fyrirtækið hefur samskipti við. Þannig eru mútur eða spilling af einhverju tagi ekki liðin, hvorki beint né óbeint. Þá er starfsmönnum með öllu óheimilt að bjóða, lofa, gefa, falast eftir, krefjast eða þiggja, hvort sem er með beinum eða óbeinum hætti, neitt sem talist getur til óeðlilegra hagsbóta fyrir þá sjálfa eða EFLU. Öllum starfsmönnum er gert að gæta þess að athafnir þeirra og hagsmunir rekist ekki á við ábyrgð þeirra hjá EFLU. Einnig er mikilvægt að starfsmenn reyni eftir fremsta megni að forðast aðstæður sem hægt væri að túlka sem hagsmunaárekstur.



## Umhverfið í rekstri EFLU

Umhverfisstjórnun EFLU nær til allrar starfsemi fyrirtækisins á Íslandi og í Noregi, hvort heldur sem varðar ráðgjafabjónustu, almennan rekstur á skrifstofum eða á rannsóknarstofum. EFLA vinnur eftir umhverfis-, öryggis- og samgöngustefnu og hefur sett sér markmið um að draga úr neikvæðum umhverfisáhrifum starfseminnar með stöðugum úrbótum ásamt því að tryggja öruggt og heilnæmt vinnuumhverfi starfsmanna sinna.

### MARKMIÐ 2018



**MINNKA NOTKUN PAPPÍRS Á HVERT STÖÐUGILDI UM 5% MIÐAÐ VIÐ ÁRIÐ Á UNÐAN**



**LÆKKA KOLEFNISSPOR EFLU ÁN BINDINGAR Á HVERT STÖÐUGILDI UM 15% MIÐAÐ VIÐ ÁRIÐ 2015**



**KOLEFNISJAFNA ALLA LOSUN GRÓÐUR-HÚSLOFTTEGUNDA FYRIR ÁRIÐ 2030**



**HLUTFALL ÚRGANGS TIL ENDURVINNSLU VERÐI 90% AF HEILDARMAGNI ÚRGANGS**

### STAÐAN Í LOK ÁRS 2018

**22%** MINNKUN

LÆKKUN ÁN T.T. KOLEFNISBINDINGAR, MIÐAÐ VIÐ UMFANG 1,2 OG 3 P.E. BEIN OG ÓBEIN ÁHRIF

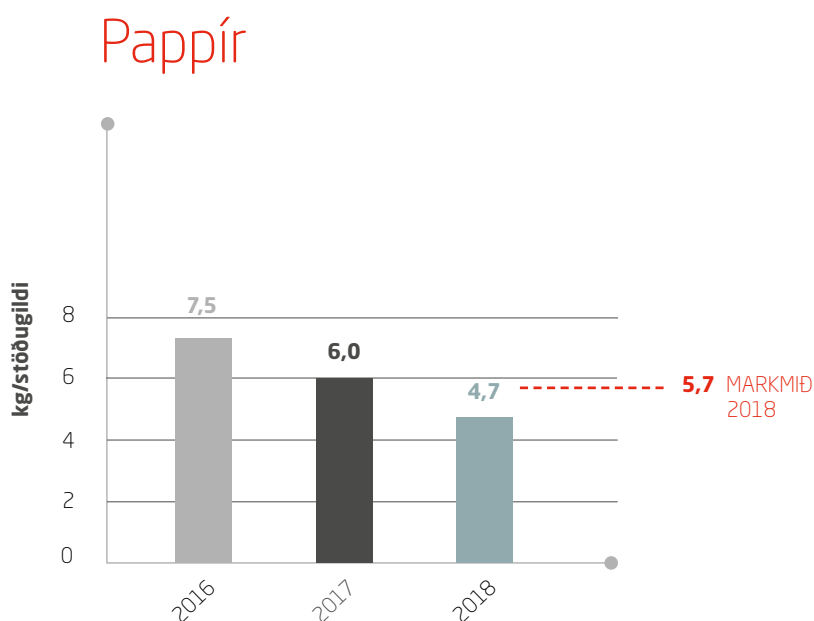
**17%**

KOLEFNISSPOR EFLU FYRIR ÁRIÐ 2018 HEFUR VERIÐ KOLEFNISJAFNAÐ Í SAMSTARFI VIÐ KOLVIÐ OG VOTLENDISSJÓÐINN. 416 TONN CO<sub>2</sub>-ÍGILDA VORU KOLEFNISJÖFNUÐ

**88%** HLUTFALL

## NOTKUN PAPPÍRS

Starfsumhverfi EFLU hefur breyst mikið á undanförunum árum sem leitt hefur af sér mikla minnkun í notkun pappírs. Markmið EFLU var að minnka notkun pappírs á hvert stöðugildi um 5% milli árana 2017 og 2018. Notkun pappírs miðað við hvert stöðugildi minnkaði um 22% milli árana og hefur notkunin minnkað um 50% á hvert stöðugildi miðað við árið 2015. Aðgangsstýring er á prenturum og eru þeir forstilltir þannig að prentað er í svarthvítu og báðum megin. Skrifstofupappír er sérstaklega flokkaður frá öðrum úrgangi og þannig er reynt að hámarka endurvinnslu á pappír.



## RAFORKUNOTKUN

Hjá EFLU er lögð áhersla á góða rafmagnsstýringu og í þeim tilgangi er sjálfvirk stýring á ljósum (hreyfiskynjarar) í öllum helstu rýmum starfseminnar, s.s. á salernum og í skrifstofurýmum. Stýringin hefur leitt af sér aukinn sparnað í notkun rafmagns í gegnum árin. Raforkunotkun EFLU var á við 140 heimili árið 2018 og var svipuð og undanfarin ár (heimild: raforkuhópur Orkuspánefndar).

## ÚRGANGUR

EFLA leggur áherslu á að flokka til endurvinnslu allan úrgang sem verður til í starfseminni. Markmið EFLU er að 90% úrgangs fari til endurvinnslu. Í höfuðstöðvum EFLU fór endurvinnsluhlutfallið úr 80% árið 2017 í 88% árið 2018. Við flutninga á höfuðstöðvum EFLU var lögð mikil áhersla á að flokka allan úrgang sem fór frá fyrirtækinu.

## Árangur ársins 2018



22%

MINNKUN Á  
NOTKUN PAPPÍRS



88%

ENDURVINNSLU-  
HLUTFALL



8%

AUKNING Á  
ÚRGANGI TIL  
FÖRGUNAR

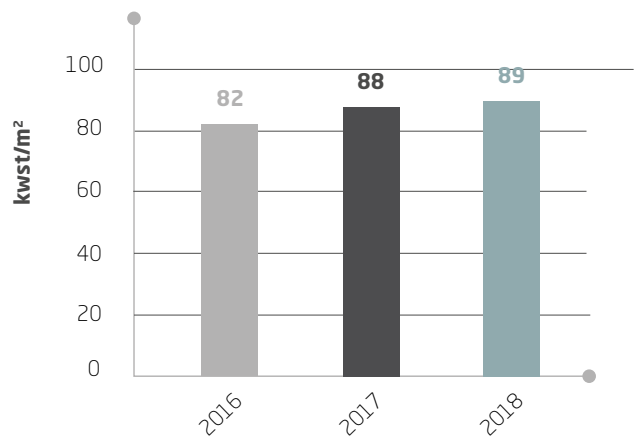


### Sjálfvirk ljósa­stýring

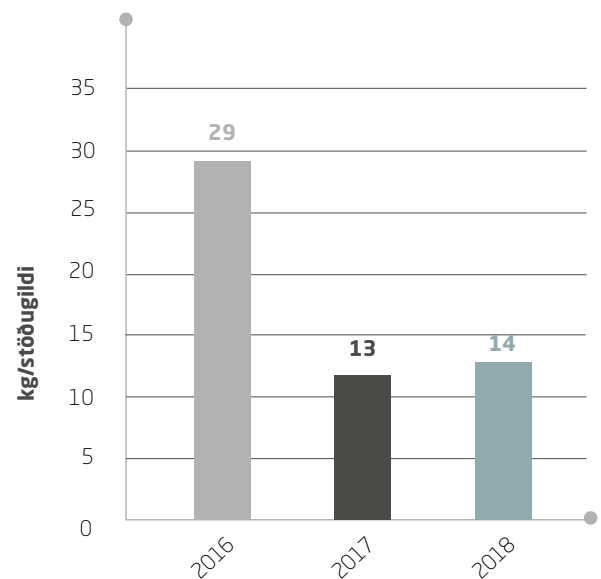
Heildarmagn úrgangs var um 36 tonn og jókst um 100% milli ára sem tengist flutningum höfuðstöðva fyrirtækisins.

Flokkun úrgangs fer fram á öllum starfsstöðvum EFLU. Endurvinnanlegur úrgangur er t.d. pappír, pappi, plast og málmar. Auk þess er lífrænn úrgangur flokkaður sérstaklega auk prenthylkja, ljósapera og spilliefna og fer þessi úrgangur allur til endurvinnslu. Árið 2018 var heildarmagn óflokkaðs úrgangs vegna rekstrar EFLU í höfuðstöðvum fyrirtækisins um 14 kg á hvert stöðugildi sem er um 6% aukning frá árinu á undan. Þessa aukningu má rekja til flutninga á höfuðstöðum EFLU á árinu.

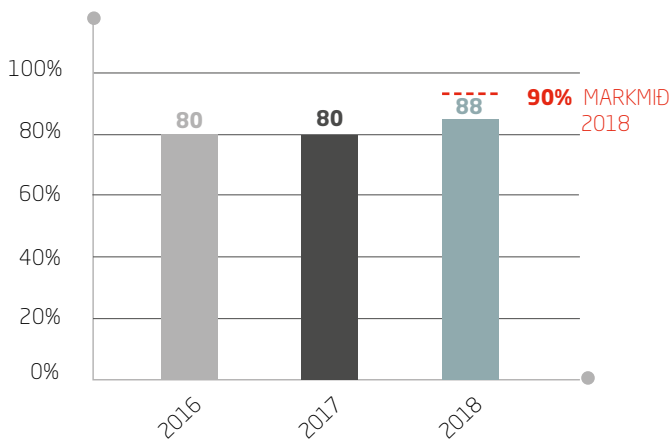
## Raforka



## Úrgangur til förgunar



## Endurvinnsluhlutfall í höfuðstöðvum EFLU



## AKSTUR OG FLUG

Losun gróðurhúsalofttegunda (GHL) vegna aksturs starfsmanna er skipt í tvennt. Annars vegar beina losun frá akstri á bifreiðum í starfsemi EFLU (bílar í eigu EFLU og bílar á rekstrarleigu) og hins vegar óbeina losun sem tengist akstri starfsmanna á vegum vinnunar á eigin bílum eða tilfallandi bílaleigubílum. EFLA starfar samkvæmt samgöngustefnu og vill þannig stuðla að minni mengun, heilbrigðari lífsháttum og bættri borgarmynd. Starfsmenn eru hvattir til að hagræða ferðum á vegum fyrirtækisins þannig að áhrif þeirra á umhverfið verði sem minnst. Auk þess eru starfsmenn hvattir til að nýta sér umhverfisvænni ferðamáta í og úr vinnu með samgöngusamningum.

### BEIN LOSUN – BIFREIÐAR Í NOTKUN EFLU

Í lok árs tók EFLA í notkun þrjá rafmagnsbíla í rekstur sinn. EFLA starfrækir um 30 bifreiðar sem starfsmenn EFLU hafa aðgang að á vinnutíma. Notkun eldsneytis (bensín og dísel) á bílum í rekstri EFLU var árið 2018 tæplega 26 þúsund lítrar, sem samvarar beinni losun á um 65 tonnum af CO<sub>2</sub>-ígildum út í andrúmsloftið eða um 0,20 tonn CO<sub>2</sub>-ígildi/stöðugildi. Þessi losun er um 35% minni en var árið 2017 miðað við stöðugildi.

### ÓBEIN LOSUN – TILFALLANDI NOTKUN BÍLALEIGUBIFREIÐA Á VEGUM EFLU

Verkefni EFLU eru dreifð um allt land, sem hefur það í för með sér að starfsmenn nýta sér bílaleigubifreiðar í ákveðnum tilfellum. Út frá kílómetrastöðu bifreiðanna

Starfsmenn eru hvattir til að hagræða ferðum á vegum fyrirtækisins þannig að áhrif þeirra á umhverfið verði sem minnst. Auk þess eru starfsmenn hvattir til að nýta sér umhverfisvænni ferðamáta í og úr vinnu með samgöngusamningum.



35%

MINNKUN Á BEINNI  
LOSUN CO<sub>2</sub>





og losunarstuðlum samsvarar þessi notkun losun um tíu tonn CO<sub>2</sub>-ígildum eða 0,03 tonn CO<sub>2</sub>-ígilda miðað við hvert stöðugildi. Þessi losun er um 43% lægri á hvert stöðugildi en var árið 2017, sem tengja má við breytingar á staðsetningu verkefna um landið.

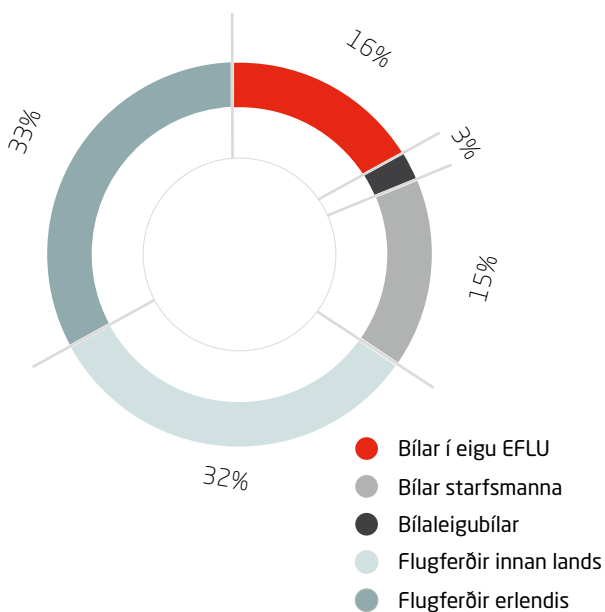
**ÓBEIN LOSUN - BIFREIÐAR STARFSMANNA NOTAÐAR Í VINNU Á VEGUM EFLU**

Starfsmenn notuðu eigin bifreiðar á vegum vinnunnar í 75% tilfella. Miðað við áætlaða samsetningu bílaflota starfsmanna og eyðslu, er gert ráð fyrir að losun GHL sé um 61 tonn eða 0,19 tonn CO<sub>2</sub>-ígilda/stöðugildi sem er svipað og árið á undan. Samkvæmt ferðavenjukönnun EFLU 2018 aka 7% starfsmanna á rafmagnsbílum og 6% á tvinnbílum (hybrid).

**ÓBEIN LOSUN - FLUGFERÐIR STARFSMANNA**

Losun GHL vegna innanlandsflugs starfsmanna EFLU dróst saman um 29% á hvert stöðugildi milli ára og var um 0,39 tonn CO<sub>2</sub>-ígilda/stöðugildi. Losun GHL vegna flugs erlendis var mjög svipað milli ára þ.e. 0,4 tonn CO<sub>2</sub>-ígilda/stöðugildi. Skýringin á þessari fækkun innanlandsflugferða tengist beint eðli rekstrar EFLU þ.e. staðsetningu verkefna um landið.

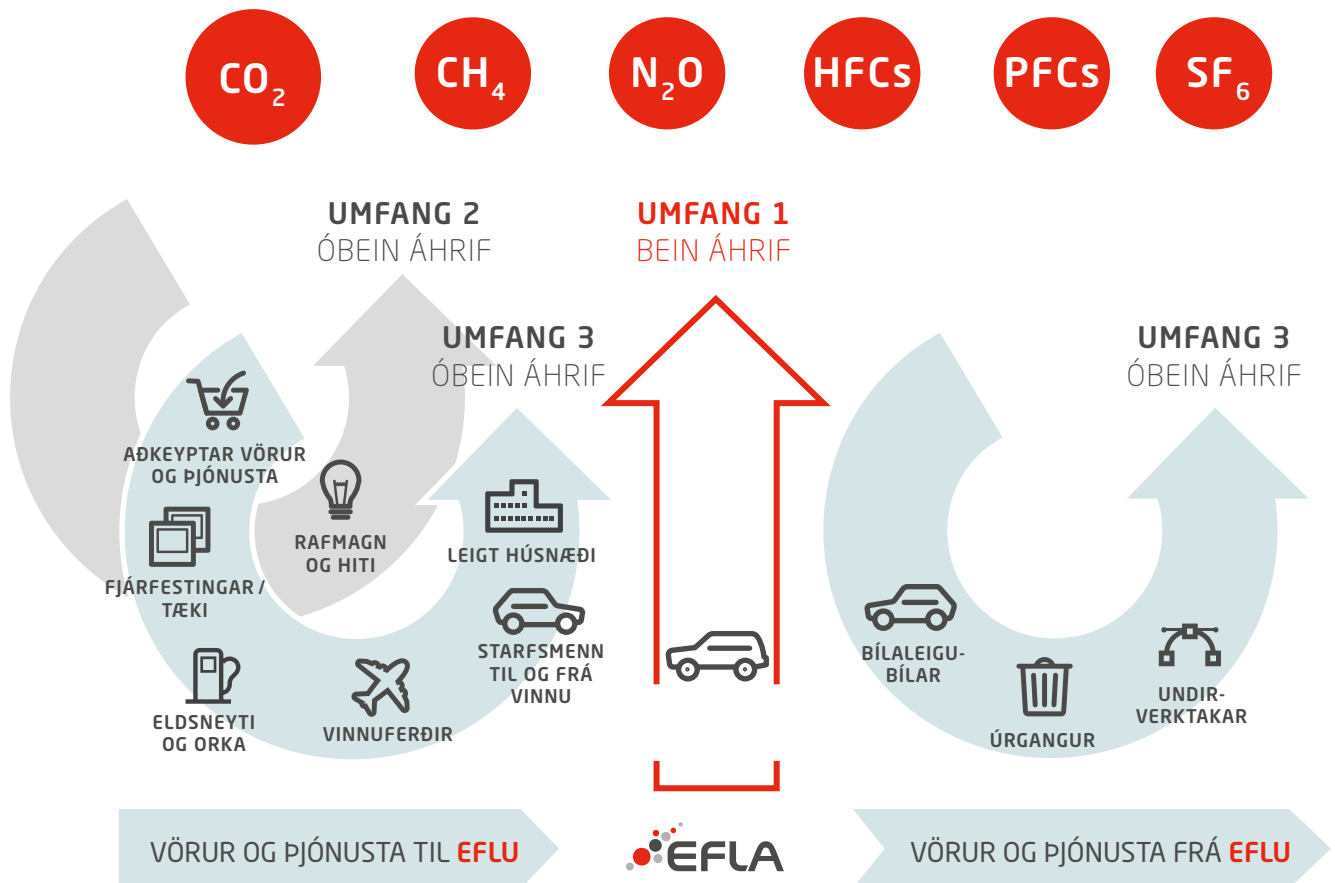
Hlutfallsleg losun CO<sub>2</sub>



## KOLEFNISSPOR EFLU

Kolefnisspor fyrirtækis tengist bæði beinni og óbeinni losun gróðurhúsalofttegunda í starfseminni. Samkvæmt skilgreiningu Greenhouse Gas Protocol er bein losun gróðurhúsalofttegunda sú losun sem fyrirtæki geta haft beina stjórn á. Hjá EFLU er það sú losun gróðurhúsalofttegunda sem tengist notkun bifreiða í rekstri EFLU. Óbein losun EFLU samkvæmt Greenhouse Gas Protocol er af völdum notkunar rafmagns, losun vegna aksturs starfsmanna á eigin bílum og bílaleigubílum á vegum EFLU. Einnig veldur losun vegna flugs starfsmanna óbeinni losun gróðurhúsalofttegunda og meðhöndlun úrgangs.

Losun gróðurhúsalofttegunda á hvert stöðugildi var 1,26 tonn CO<sub>2</sub>-ígilda og lækkaði um 17% miðað við árið 2015 (1,5 t CO<sub>2</sub>-ígilda á stöðugildi). Loftslagsmarkmið EFLU árið 2018 var að minnka losun gróðurhúsalofttegunda í starfsemi fyrirtækisins miðað við hvert stöðugildi um 15% miðað við árið 2015. Árið 2018 kolefnisjafnaði EFLA í samstarfi við Kolvið og Votlendissjóð alla beina og óbeina losun gróðurhúsalofttegunda vegna starfsemi fyrirtækisins sem svarar losun á 416 tonni CO<sub>2</sub>-ígilda. Kolefnisspor EFLU árið 2018 að teknu tilliti til kolefnisbindingar er því 0 tonn CO<sub>2</sub>-ígilda/stöðugildi. Starfsemi EFLU árið 2018 er því kolefnishlutlaus.



Myndin sýnir skilgreiningu á beinum og óbeinum áhrifum byggt á Greenhouse Gas Protocol kafli 3

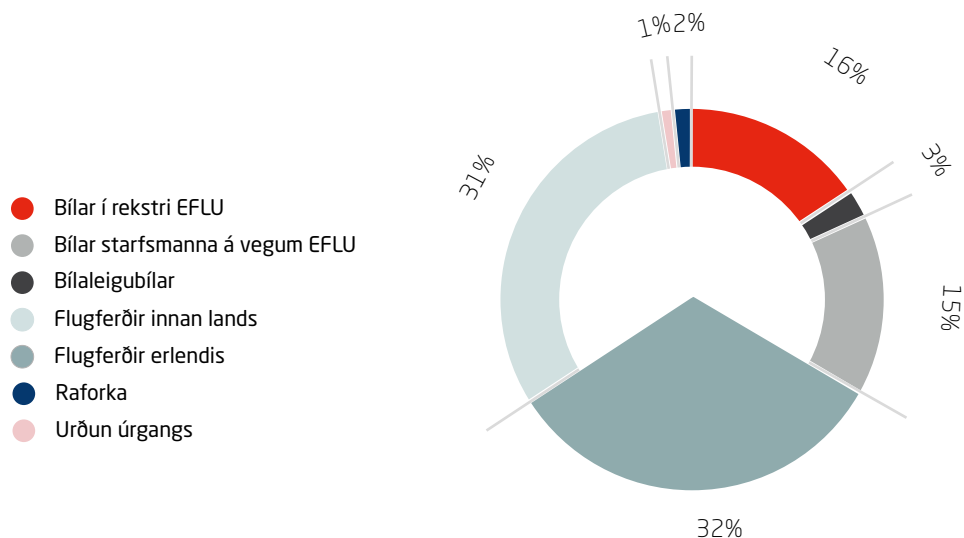
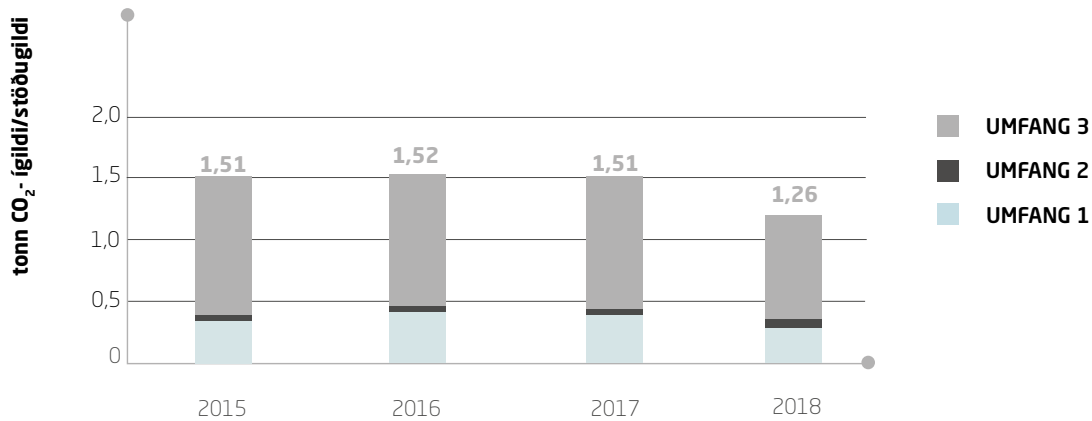
# Kolefnisspor

2017 2018

| ÁHRIF   |  | UMFANG | TONN CO <sub>2</sub> ÍGILDA |            |
|---|--|--------|-----------------------------|------------|
| BEIN  | AKSTUR EFLU BÍLA                         | 1      | 95                          | 65         |
| ÓBEIN   | RAFORKA                                  | 2      | 7                           | 7          |
| ÓBEIN   | VARMAORKA                                | 2      |                             | 10         |
| ÓBEIN   | AKSTUR BÍLALEIGUBÍLA                     | 3      | 17                          | 10         |
| ÓBEIN   | AKSTUR STARFSMANNA Í VINNU Á EIGIN BÍLUM | 3      | 61                          | 61         |
| ÓBEIN   | FLUG INNANLANDS                          | 3      | 172                         | 128        |
| ÓBEIN   | FLUG ERLENDIS                            | 3      | 125                         | 131        |
| ÓBEIN   | URÐUN ÚRGANGS (LÍFRÆNN OG ALMENNUR)      | 3      | 3                           | 5          |
| <b>SAMTALS LOSUN GHJL - KOLEFNISSPOR ÁN BINDINGAR</b> |  |        | 480*                        | 416        |
| <b>SAMTALS LOSUN GHJL /STÖÐUGILDI</b>                 |  |        | 1,51                        | 1,26       |
| <b>KOLEFNISBINDING</b>                                |  |        | 463                         | 416        |
| <b>KOLEFNISSPOR AÐ TEKNU TILLITI TIL BINDINGAR</b>    |  |        | <b>17</b>                   | <b>0</b>   |
| <b>FJÖLDI STÖÐUGILDA</b>                              |  |        | <b>317</b>                  | <b>331</b> |

\*Endurskoðuð losun vegna aksturs bifreiða í rekstri EFLU og bílaleigubíla.

# Losun gróðurhúsalofttegunda







## Lykiltölur í grænu bókhaldi EFLU 2018

| UMHVERFISPÁTTUR  | EINING                      | 2017    | 2018    | EINING                               | 2017 <sup>1</sup> | 2018 <sup>2</sup> | BREYTING |
|--|-----------------------------|---------|---------|--------------------------------------|-------------------|-------------------|----------|
| <b>RAFORKA</b>   |                             |         |         |                                      |                   |                   |          |
| RAFORKUNOTKUN  | kwst                        | 565.070 | 613.830 | kwst/m <sup>2</sup>                  | 88                | 89                | 1%       |
| <b>ELDSNEYTI</b>   |                             |         |         |                                      |                   |                   |          |
| BENSÍN OG DÍSEL  | lítrar                      | 37.773  | 25.790  | l/st.gildi                           | 119               | 78                | -35%     |
| <b>PAPPÍR</b>  |                             |         |         |                                      |                   |                   |          |
| PAPPÍRSNOTKUN  | tonn                        | 1,9     | 1,5     | kg/st.gildi                          | 6                 | 4,7               | -22%     |
| <b>ÚRGANGUR<sup>3</sup></b>                                  |                             |         |         |                                      |                   |                   |          |
| ENDURVINNANLEGUR   | tonn                        | 7,5     | 24      | kg/st.gildi                          | 29                | 88                | 203%     |
| LÍFRÆNN  | tonn                        | 6       | 7,5     | kg/st.gildi                          | 23                | 27                | 19%      |
| URÐAÐUR  | tonn                        | 3,5     | 3,8     | kg/st.gildi                          | 13                | 14                | 8%       |
| SPILLIEFNI   | tonn                        | 0,05    | 0,05    | kg/st.gildi                          | 0                 | 1,7               |          |
| ENDURVINNSLUHLUTFALL   |                             |         |         | %                                    | 80                | 88                |          |
| <b>LOSUN GRÓÐURHÚSALOFTTEGUNDA</b>                           |                             |         |         |                                      |                   |                   |          |
| KOLEFNISPOR ÁN KOLEFNISBINDINGAR LOSUN GRÓÐURHÚSALOFTTEGUNDA | tonn CO <sub>2</sub> ígilda | 480*    | 416     | tonn CO <sub>2</sub> ígilda/st.gildi | 1,46              | 1,26              | -13%     |
| KOLEFNISBINDING  | tonn CO <sub>2</sub> ígilda | 463     | 416     | tonn CO <sub>2</sub> ígilda/st.gildi | 1,46              | 1,26              |          |
| KOLEFNISPOR MEÐ KOLEFNISBINDINGU                             | tonn CO <sub>2</sub> ígilda | 17      | 0       | tonn CO <sub>2</sub> ígilda/st.gildi | 0                 | 0                 |          |

\*Endurskoðuð losun vegna aksturs bifreiða í rekstri EFLU og bílaleigubíla.

<sup>1)</sup> HEILDARFJÖLDI STÖÐUGILDA **317**  
HÖFUÐSTÖÐVAR **261**

<sup>2)</sup> HEILDARFJÖLDI STÖÐUGILDA **331**  
HÖFUÐSTÖÐVAR **272**

<sup>3)</sup> EINGÖNGU STÖÐUGILDI HÖFUÐSTÖÐVA

**Kolefnislosun EFLU** samsvarar árlegum akstri 198 meðalbíla. Það jafngildir akstri meðalbíls um 2.5 milljón km sem eru u.þ.b. 1900 hringir í kringum landið.



# Heimsmarkmið Sameinuðu Þjóðanna

Árið 2016 tóku gildi 17 Heimsmarkmið Sameinuðu þjóðanna um sjálfbæra þróun. Þetta eru víðtækustu markmið sem ríki heims hafa komið sér saman um og stefna þau að því að tryggja velmegun og mannréttindi um allan heim fyrir árið 2030. Markmiðunum er ætlað að vera ákveðinn leiðarvísir fyrir samfélög og fyrirtæki um hvar áherslurnar ættu að liggja þegar lítið er til velmegunnar og mannréttinda.

Hér má sjá nokkur dæmi um hvernig EFLA tengir starfsemi sína við þessi markmið..



- Styrkir úr samfélags-  
sjóði EFLU



- Styrkir úr samfélags-  
sjóði EFLU
- Matargjafir úr mötu-  
neyti



- Samgöngusamningar
- Íþrótta- og hreyfistyrkir
- Aðstaða til íþróttaiðkunar
- Sturtuáðstaða og geym-  
sluáðstaða fyrir hjól
- Hollur matur í mötuneyti
- Heilsueflingarvika
- Lífshlaupið
- Hjólað í vinnuna
- Hús og heilsa
- Vinnuvernd



- Markviss starfsþróun
- Starfsþróunarferill
- Starfsþróunarsamtöl
- Áhersla á hæft og  
áhugasamt starfsfólk
- Framlag EFLU til  
háskólamenntunar



- Jafnlaunavottun
- Jafnréttisstefna



- Ráðgjöf á fagsviðum  
EFLU
- Fylgst er með vatns-  
notkun á EFLU



- Ráðgjöf á fagsviðum  
EFLU
- EFLA notar 100%  
endurnýjanlega orku  
í starfsemi sinni og  
fylgist með notkun



- Áhersla á sterkan rekstur
- EFLA fyrirmyrdar-fyrirtæki frá upphafi
- Fjöldi starfsmanna aukist ár frá ári
- Starfsánægja er mæld 2x á ári
- Arður útgreiddur til hluthafa
- Samfélagssjóður EFLU



- Nýsköpun innan allra fagsviða
- Sérstakt fagsvið tileinkað þróun
- Áhersla er lögð á nýsköpun í stefnumótun
- Samstarf er við háskóla í verkefnum og kennslu
- Virk sókn í Nýsköpunarsjóð námsmanna



- Jafnréttisstefna EFLU
- Jafnlaunavottun
- Stefna EFLU að auka hlut kvenna í starfsmannahópi



- Ráðgjöf á fagsviðum EFLU
- BREEAM vottun höfuðstöðva EFLU, L4
- Samgöngusamningar við starfsmenn



- Sérstök áhersla á vistvæna hönnun
- Ábyrg innkaup
- Unnið gegn matarsóun
- Fylgst er með pappírnotkun EFLU
- Fylgst er með rafmagns- og vatnsnotkun
- Loftslagsmarkmið EFLU



- Áhersla á umhverfisvænar lausnir sem styðja raunhæfa samfélagsþróun
- Ráðgjöf á fagsviðum EFLU
- Loftslagsmarkmið EFLU
- Samstarf við Kolvið og Votlendissjóð vegna kolefnisjöfnunar



- Afgerandi forysta í lausnum sem hafa jákvæð umhverfisáhrif
- EFLA starfar eftir vottaðri umhverfisstjórnun skv. ISO 14001



- Afgerandi forysta í lausnum sem hafa jákvæð umhverfisáhrif
- Samstarf við Kolvið og Votlendissjóð vegna kolefnisjöfnunar
- EFLA starfar eftir vottaðri umhverfisstjórnun skv. ISO 14001



- Mannauðsstefna EFLU
- Jafnréttisstefna EFLU
- Stefna EFLU gegn einelti og áreitni
- Reglur um upplýsingaöryggi
- Reglur um vernd persónuupplýsinga



- Aðili að Global Compact sáttmála Sameinðu þjóðanna um samfélagslega ábyrgð
- Aðili að Nordic Built







# Lokaorð

Í skýrslu þessari hefur verið leitast við að taka saman á einum stað helstu áherslur fyrirtækisins um samfélagslega ábyrgð og sýna fram á hvernig samfélagsleg ábyrgð endurspeglast í verkum, stefnum og framtíðarsýn EFLU. Samfélagsleg ábyrgð og sjálfbærni geta aldrei verið sjálfstæðir eða óháðir hlutar í starfsemi fyrirtækis heldur eru þeir samofnir eðlilegum og heilbrigðum rekstri. Eins eru Heimsmarkmið Sameinuðu þjóðanna tengd inn í rekstur fyrirtækisins og eru m.a. höfð að leiðarljósi við stefnumörkun EFLU.

